

# KITAMOTO



広報きたもと -Current Information-

## 桜めぐりしてみませんか

市内のあちこちで桜が咲き誇り、菜の花がまちを彩ります。詳しくは2,3ページをご覧ください。

4 | 人間・脳ドック検診補助金

5 | 固定資産税の評価替え

26 | マリンバコンサート



このイラストは「北本観光広告」のポスターをもとにつくりました



③東光寺の石戸蒲ザクラ  
日本五大桜に数えられた名木で、樹齢は約800年といわれ、大正11年に国の天然記念物に指定されました。



④子供公園  
子供公園は、北本自然観察公園に隣接し、緑豊かな自然のなかに各種の遊具施設や野外ステージがあります。

# してみませんか

開花情報は、ホームページ(パソコン用 <http://www.city.kitamoto.saitama.jp>、携帯電話用 <http://www.city.kitamoto.saitama.jp/k/>)で、3月中旬からお知らせしています。  
◆問合せ 秘書広報課秘書・広報広聴担当(直通594-5505)



⑤城ヶ谷堤  
桜土手や桜堤の名前で親しまれている城ヶ谷堤。約60本のソメイヨシノが見事な桜のトンネルを作っています。



⑥高尾さくら公園  
広々とした芝生にソメイヨシノ、エドヒガンザクラ、シダレザクラなど、全国から集められた30種約200本の桜が植えられています。

## 第5回菜の花まつり

◆とき 4月7日(土)・8日(日)

午前9時から午後4時

◆ところ 北本市高尾7丁目地内(左図⑧参照)

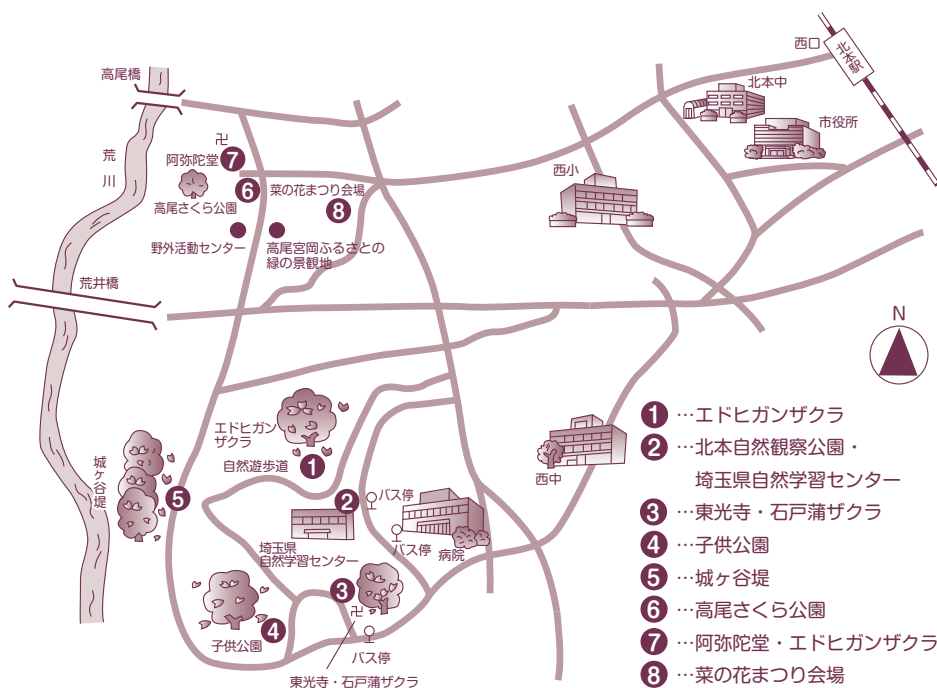
◆内容 菜の花迷路、菜の花摘み、グラウンドゴルフ、甘酒無料配布ほか(菜の花摘みは2日間で先着3,000人に限り無料)

◆主催 北本市景観作物振興会

◆協賛 西部地区自治会、里山保存会、北本市商工会、北本市まちづくり観光協会、ワーカーズコープ北本、荒井雛子保存会

◆後援 北本市

◆問合せ 産業観光課農政担当(直通594-5532)





①エドヒガンザクラ

北本自然観察公園の遊歩道沿いに自生するこのエドヒガンザクラは、樹齢200年以上と推定され、高さ29m、根回り3.2mの大木で、市の天然記念物に指定されています。



②北本自然観察公園・埼玉県自然学習センター  
北本自然観察公園は、残っていた自然をそのまま生かし、自然に親しめるように整えられた公園です。

# 桜めぐり

市内のあちらこちらで桜が咲き誇り、菜の花がまちを彩ります。  
きたもとの春が今年もあなたを待っています。



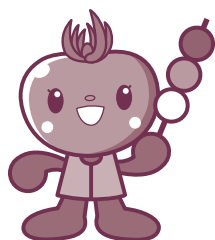
⑧菜の花まつり会場



⑦阿弥陀堂の

エドヒガンザクラ

高尾さくら公園のすぐ北側にある阿弥陀堂の境内にあります。市内で2番目の大きさを誇り、市の天然記念物に指定されています。



## さくらまつり

◆とき 4月7日(土)・8日(日) 午前10時から午後3時

◆ところ 高尾さくら公園

◆内容 ステージイベント、縁日コーナー、新鮮野菜や地場産品等の販売、ビンゴ大会等を実施。昨年実施された第9回B級ご当地グルメ王決定戦の入賞グルメも出店。子供が楽しめるフワフワ遊具や大東文化大学吹奏楽団の演奏も行われます。

ソメイヨシノやシダレザクラ等、約30種200本の桜があります。3月下旬から4月上旬に次々と開花し多くの種類の桜が楽しめます。

◆主催 北本市

◆主管 北本市都市公園指定管理者

◆共催 地元5自治会、北本市まちづくり観光協会、感動桜国きたもと会議

◆後援 北本市教育委員会、北本市商工会

◆協力団体 北本市子ども会育成連絡協議会、北本市青少年育成市民会議、ボーイスカウト北本1団、北本市グラウンドゴルフ協会、北本市ソフトボール連盟

◆問合せ 北本総合公園管理事務所(☎592-4050)

●交通

まつり開催日(4月7日・8日)に北本駅西口から会場まで無料シャトルバスが運行しています。

シャトルバス運行時刻表

駅発				時間	会場発		
45	30	15	00	9	15	30	45
50	35	20	05	10	00	20	35 50
	55	20	05	11	05	35	
			35	12	20	50	
50	35	20	05	13	00	20	35 50
55	40	25	10	14	05	25	40 55
	30	10		15	10	25	45

●路線バス運休のお知らせ

4月7日(土)・8日(日)は、石戸蒲ザクラ周辺で交通渋滞が予想されるため、「北里メディカルセンター病院」から「石戸蒲ザクラ」間で、午前10時以降運休となります。

また、桜の開花時期は、平日も時刻表どおりの運行ができない場合があります。

ご理解とご協力をお願いします。



# 人間ドック・脳ドック検診補助金交付制度

長い人生を健康で明るく暮らしていくためには、定期的に健康診断を受け、早期発見・早期治療を心がけることが大切です。

市では、国民健康保険・後期高齢者医療制度加入者に対し人間ドック検診・脳ドック検診のいずれか一方に年1回補助金を交付する制度を設けていますので、ご利用ください。

## 補助金交付制度

国民健康保険・後期高齢者医療制度加入者で、次のすべての条件に該当する人が、補助金の交付を受けられます。

### 《国民健康保険加入者》

- ① 満30歳以上の入
  - ② 国民健康保険税を滞納していない世帯に属する人
- 《後期高齢者医療制度加入者》
- ① 市に住民登録をしている人
  - ② 後期高齢者医療保険料を滞納していない人
  - ③ 人間(脳)ドックの検診日の属する年度内に、国民健康保険の人間(脳)ドック検診補助金の交付を受けていない人

◆**検査項目** 人間ドック検診は血液、尿、循環器、消化器、呼吸器等の総合的な健診で、高齢者の医療の確保に関する法律に基づく特定健康診査の健診項目をすべて含むもの(詳しくは、医療機関へお問い合わせください)。

◆**補助額等** ① 医療機関が定める検診料の7割(ただし上限2万円)を一年度につき1回交付。

② 人間ドック検診・脳ドック検診のいずれか一方が一年度(毎年4月1日～3月31日)に1回交付されます。

## 申請方法

◆**指定医療機関の場合** 指定医療機関とは、桶川北本伊奈地区医師会の指定する医療機関で、下表(北本市内)のとおりです。

受診する医療機関に直接予約をし、予約票を受け取ります。その後、予約票と印鑑、国民健康保険または後期高齢者医療制度の被保険者証をお持ちいただき、保険年金課で申請手続きをしてください。

申請受理後、「受給者証」を発行しますので、検診日に医療機関の窓口へ提出し、自己負担分をお支払いください。

◆**指定医療機関以外の場合** 医療機関で受診後、領収書、検診

## 人間ドック検診指定医療機関(北本市)

医療機関名	電話番号	医療機関名	電話番号
安里医院	542-2629	鈴木医院	592-1313
天地クリニック	593-1762	遠井医院	591-2109
伊藤クリニック	593-5588	榑原外科医院	542-6582
北里研究所メディカルセンター病院	593-1212	林田内科医院	592-7711
北本共済病院	591-7111	南福音診療所	591-7191
北本共立診療所	592-1641	山田医院	593-0353
北本中央クリニック	591-2257	山本内科医院	591-5025
さとうクリニック	590-5977	吉田医院	591-2200

結果の写しと国民健康保険または後期高齢者医療制度の被保険者証、印鑑および補助金振込先の口座番号等がわかるものをお持ちいただき、保険年金課で申請手続きをしてください。審査

終了後、補助金を指定口座に振り込みます。

◆**問合せ** 保険年金課 国民健康保険担当(直通594-5544) 1、後期高齢者医療担当(直通594-5542)

※桶川市、伊奈町の指定医療機関については、保険年金課国民健康保険担当にお問い合わせください。  
 ※北里研究所メディカルセンター病院は、人間ドック検診のオプションで頭部MRI・MRA検査を行うことができます。



# 平成24年度は固定資産税の評価替え(評価の見直し)の年

固定資産税は、毎年1月1日現在で、市内に土地・家屋・償却資産などの固定資産を所有する人に負担していただく税金です。そのうち、土地と家屋については資産価値の変動に対応するため、3年ごとに評価額の見直しをしています。見直しを行う年を基準年度といい、平成24年度は基準年度にあたります。

◆問合せ 税務課固定資産税担当(直通594-5519)

## ●土地の評価替え

土地については、前回(平成21年度)と同様に市街化区域の路線の見直しや市街化調整区域の状況類似地区の見直しを行いました。平成23年1月1日の地価公示価格は全般的に下落していますので、土地の評価額は下落します。ただし、新たに市街化区域に編入された地区については評価の見直しを行いましたので、評価額は上昇します。

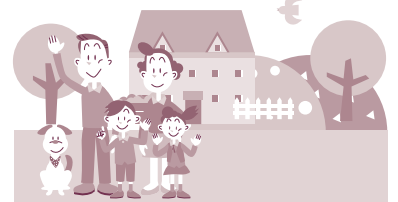
## ●家屋の評価替え

家屋については、再建築価格(同じものを今建てたとしたらいくらになるか)をもとに評価をします。前回の評価替え以降の建築物価の動向などから評価基準が見直され、その結果、住宅の多くは評価額が下がります。ただし、平成23年中の新築住宅は除きます。

税額 = 課税標準額 × 税率(固定資産税1.4%、都市計画税0.2%)

◎平成24年度から都市計画税の税率を0.25%から0.2%に引き下げました。

◎納税通知書と課税資産の明細書は、5月のゴールデンウィーク明けにお送りします。



## 住宅改修に伴う固定資産税の軽減措置があります

1 耐震改修に伴う軽減措置 住宅の耐震改修を行った家屋について、一戸当たり120㎡分までを限度として、固定資産税額の2分の1相当分を減額します。

対象家屋	昭和57年1月1日以前から存在する住宅で、費用が30万円以上のもの
減額期間	平成22年1月1日から24年12月31日までに改修した場合・・・2年間 平成25年1月1日から27年12月31日までに改修した場合・・・1年間

2 バリアフリー改修に伴う軽減措置 平成25年3月31日までの間に一定のバリアフリー改修を行った家屋について、一戸当たり100㎡分までを限度として、改修した年の翌年度分に限り固定資産税額の3分の1相当分を減額します。

対象家屋	平成19年1月1日以前から存在する住宅で、①65歳以上の人、②要介護認定または要支援認定を受けている人、③障がいのある人のいずれかに該当する人が居住する既存の住宅(賃貸住宅は除きます。)
対象となる工事内容	次の工事で、自己負担が30万円以上のもの ①廊下の拡幅 ②階段の勾配の緩和 ③浴室の改修 ④トイレの改修 ⑤手すりの取付け ⑥床の段差解消 ⑦引き戸への取替え ⑧床表面の滑り止め化

3 省エネ改修に伴う軽減措置 平成25年3月31日までの間に一定の省エネ改修を行った家屋について、一戸当たり120㎡分までを限度として、改修した年の翌年度分に限り固定資産税額の3分の1相当分を減額します。

対象家屋	平成20年1月1日に存在している住宅(賃貸住宅は除きます。)※ただし、マンション等の区分所有家屋については、その専有部分のみが対象で、共有部分の工事は対象外です。
対象となる工事内容	次の工事で、費用が30万円以上のもの ①窓の改修工事(二重ガラス化、複層ガラス化など) ②窓の改修工事と併せて行う床、天井、壁の断熱改修工事

## 申請手続き

上記の3改修工事とも、住宅改修後3カ月以内に申告書とともに関係書類を添付のうえ、税務課固定資産税担当に申告してください。また、バリアフリー改修と省エネ改修に伴う軽減措置は同時に適用できます。





**外来診療でも限度額適用認定証が使えます**

平成24年4月1日からは、高額な外来診療を受けたとき、限度額適用認定証等を示すれば、ひと月の医療機関等の窓口での支払いが一定の金額にとどめられます。

70歳未満の人と70歳以上の非課税世帯等の人は、事前に医療保険者から限度額適用認定証等の交付を受ける必要がありますので、詳しくはご加入の医療保険者にご相談ください。

◆問合せ 保険年金課国民健康保険担当(直通594-5541)、保険年金課後期高齢者医療担当(直通594-5542)

**平成24・25年度の後期高齢者医療保険料率等が改定されます**

後期高齢者医療保険料は、

均等割額(4万1,860円)と所得割額(所得割率8・25%)の合計額となります。賦課限度額は(55万円)です。

平成22・23年度よりも均等割額(1,560円)増額、所得割率(0・50%)増率、賦課限度額(5万円)増額となります。

◆問合せ 保険年金課後期高齢者医療担当(直通594-5542)

**後期高齢者医療制度の保険料仮徴収額の決定通知書を送付**

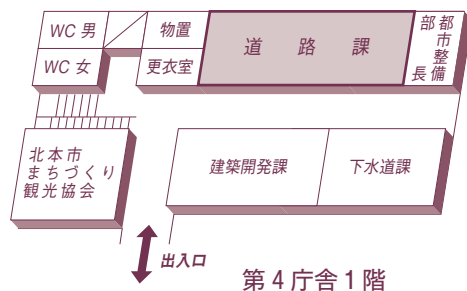
平成24年度の後期高齢者医療制度の保険料が4月以降の年金から天引き(特別徴収)開始となる人および平成23年10月から年金天引きが開始となった人へ、仮徴収額決定通知書を4月初旬に送付しますのでご確認ください。

◆問合せ 保険年金課後期高齢者医療担当(直通594-5542)

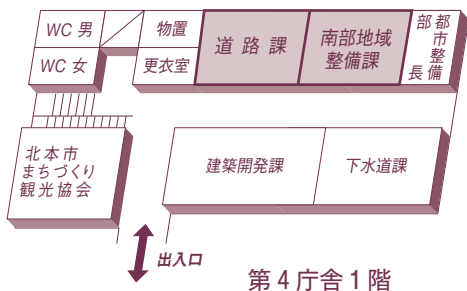
**3月号掲載記事の誤りに対するお詫びと訂正**

3月号5ページに掲載いたしました市の組織変更に伴う「庁舎案内図」の内容に誤りがありました。

(誤)



(正)



お詫びして、訂正いたします。

**シルバー人材センターからのお知らせ**

◆名称変更について  
当センターは、4月1日より

り、「公益社団法人」へと移行し、名称が「公益社団法人北本市シルバー人材センター」に変わりました。

事業内容、住所・電話番号の変更はありません。

◆事務費率の引き上げについて  
4月1日から事務費率を1%引き上げ、8%にします。

センターをご利用される皆さんには大変なご負担とご迷惑をおかけしますが、ご理解とご協力をお願いします。

◆問合せ 公益社団法人北本市シルバー人材センター(健康増進センター内) ☎592-4300・ホームページ <http://www.sjcre.jp/kitamoto/>

**地場物産館「桜国屋」に電気自動車の急速充電器を設置しました**

◆利用開始日 4月2日(月)  
◆利用時間 桜国屋の開店時間

◆問合せ ぐらし安全課環境政策・衛生担当(直通594-5526)



あなたの街の 豊屋さん

# 岩崎豊店(有)

☎048-591-1766

北本市東間2-230-1

まずは弁護士にご相談を。

大宮駅徒歩3分

## オレンジ法律事務所

ORANGE LAW OFFICE <http://www.orange-law.jp>

◎不動産 ◎遺言・相続 ◎離婚等の夫婦問題  
◎特許商標 ◎交通事故 ◎労働問題 ◎債権回収 ◎刑事事件

初回相談30分無料(税別) TEL 048-782-5757

■ 平日朝9時～午後5時 土曜・日曜・祭日 予約制にて対応致します。お気軽にお電話下さい。



市長の  
ほっと・と〜く



北本市長 石津 賢治

「世の中に たえて桜のなかりせば 春の心はのどけからまし」平安時代の歌人在原業平(ありわらのなりひら)の歌です。

この世に桜がなかったら、春をのどかな気持ちで過ごせるだろうにという意味で、藤原正彦氏が『国家の品格』に書いた「人間の儂さや、移ろいゆくものに美を発見してしまう日本人の感性」をよく表しています。

今年も桜の季節がやってきました。

北本市では、観光100万人都市を目指してさまざまな事業を進めています。市の木である桜が市内全域で咲くこの時期、多くの観光客に北本市へ訪れていただけるよう、春の観光広告キャンペーンを実施します。

日本五大桜で国指定天然記念物の石戸蒲ザクラをデザインしたポスターを池袋駅、上野駅、浦和駅、赤羽駅、北本駅などに掲示しているほか、JR高崎線、宇都宮線、東海道線の窓上にさくらまつり、菜の花まつりなどのイベントを告知するポスターを掲示しています。ぜひご覧ください。

冒頭の歌には返歌があります。

「散ればこそ いとど桜はめでたけれ うき世になにか久しかるべき」

世に久しく続くものなどない。あっさり散るからこそ桜はますます賞美に価するのだ。

いつの世も人々の心を捉え、様々な想いを抱かせる桜が今年も北本に咲き誇ります。

住宅用創・省エネルギーシステムを設置する費用を補助します

市では、創・省エネルギーの導入を促すため、太陽光発電やガス発電機器等を設置する費用を補助します。申請後に着手すること、市税等の滞納がないこと等の条件があります。詳しくは、お問い合わせください。

補助金額・対象機器 5万円

円：太陽光発電システム、エコウィル、エネファーム、2万円：エコキュート、エコジョーズ、エコフィール

申込み・問合せ 5月1日

(火)からくらし安全課環境政策・衛生担当(直通591-5526)へ直接お申し込みください。

特定疾患等手術見舞金制度

埼玉県特定疾患等医療費給付事業実施要綱および埼玉県小児慢性特定疾患医療費給付事業実施要綱に基づく医療受給の対象となる疾患を有する人が、対象となる疾患の手術を受けたときは、その手術日から1年以内の1回に限り、特定疾患等手術見舞金として15万円を支給します。

手続きに必要なもの ①医

療受給者証、②手術をしたこと(対象疾患名、手術日)が記載されている医師の診断書、③印鑑、④振込口座等のわかるもの

◆申請先・問合せ 福祉課地域福祉担当(直通591-5534)

国民年金学生納付特例制度

20歳以上の人は、学生であっても国民年金に加入しなければなりません。ただし、本人の所得が一定額以下の場合、申請により保険料の納付が猶予される「学生納付特例制度」があります。

申請手続き

◆申請先 保険年金課国民年金担当窓口

・持ち物 学生証または学生証の写し、印鑑、年金手帳

◆対象になる学生 大学(大学院)、短大、高等学校、専修学校および各種学校(修業年限1年以上である課程)等に在学する人です。また、夜間・定時制課程や通信制課程の人も含まれます。

◆問合せ 保険年金課国民年金担当(直通591-5543)

緑の募金運動(家庭募金)にご協力ください

4月から5月にかけて公益社団法人埼玉県緑化推進委員会において緑の募金運動(家庭募金)が行われます。この緑の募金は、「寄付」という形で参加できるボランティア活動です。

この運動に寄せられた募金は、身近な緑化活動(学校、公園などの公共施設の植樹、苗木配布、森林整備)や緑化に関する国際協力への資金として活かされています。

今年もこの緑の募金運動(家庭募金)にご協力をお願いします。

◆問合せ 都市計画課公園緑地担当(直通591-5547)

習い事ならパソコンスクール!

特典1 入校料 無料  
特典2 (Word初級 59,400円→29,800円) 20名様限定お早めに!

☆一人ひとりに親切指導のスクールです ☆ノートパソコン持ち込み練習できます  
☆期限なく、曜日、時間帯は自由です ☆無料体験受付中

パソコン障害者委託訓練のお知らせ!

パソコン検定取得コース(4月)北本市 訓練期間:4月18日~7月17日 5名  
対象:精神障害者、身体(上肢のみ) 3Fまで階段で上られる方  
講習内容:Word、Excel パソコン検定3級レベルのスキルを習得する。ビジネスマナー、電話対応など(※応募人数によっては、訓練が中止となる場合もございます。)

80120-098-211 PC検定:検定試験会場校  
北本駅西口徒歩5分 1-1-1 北本市中央 4-68-1 3F11F 美容室ZELLE 横  
月~土10:00~20:00 水金~21:00  
☆無料体験・見学お待ちしております☆

暮らしの「困った」お手伝いします ~地域のサポート・生活支援~

■私達は地域に必要な仕事を作り、暮らしを支えるサポーターです。「誰か手伝って欲しい」そんな時、何でも相談下さい。  
◎介護保険外生活支援(買物/家事/散歩介助)・子育てサポート  
◎住宅改修・リフォーム(手すり/段差解消/障子張替/畳替等)  
◎介護保険福祉用具貸与・販売  
◎講座事業(ヘルパー講座・求職者支援訓練「農業実践科」開講)  
ワーカーズコープ北本地域福祉事業所・あったかい  
北本市朝日2-163-2柳井ビル2階 TEL048-593-5667

「もしもの時の連絡票」の活用を

市では、急病などの時、救急隊等による迅速かつ適切な対応が行えるよう「もしもの時の連絡票」を配布しています。在宅生活を続ける中で、万が一急病になったときは、救護活動とともに、ご家族や主治医への連絡が必要となる場合があります。もしもの時にこの連絡票が役立ちます。お薬手帳や診察券と一緒に袋に入れ、冷蔵庫の外側に下げてください。また、お薬手帳をお持ちでない人は、磁石等で貼り付けてください。救急隊が発見しやすくなります。「もしもの時の連絡票」は、高齢介護課、各公民館等に置いてあります。

廃蛍光管類の収集を行います

◆品目 廃蛍光管(丸・直管、電球型)、白熱球、その他の電球類  
◆集積場 各地域の資源回収場所  
◆出し方 収集当日、各地域の資源回収場所にある専用

の回収箱に直接入れてください(紙ケースやビニール袋等には入れないでお出しください)。

無料税務相談

◆収集日 年3回(4月、8月、12月)の収集となります。4月の収集日はAコース17日(火)、B・Cコース25日(水)、公団25日(水)です。  
※ごみの減量・リサイクルにご協力ください。  
◆問合せ くらし安全課 廃棄物・リサイクル担当(直通594-5553)

市税等の夜間納税・相談窓口を開設

市では、都合により金融機関の窓口で市税等を納付できない人のために、毎月下旬に夜間納税・相談窓口を開設しています。事情により納付が困難な人

埋蔵文化財内容確認調査の実施について

新庁舎建設に伴い、2月から約2カ月間、庁舎駐車場の埋蔵文化財範囲確認調査を実施しました。その結果、遺跡が確認されましたので、4月から約半年間の予定で、埋蔵文化財内容確認調査を実施します。調査中は、駐車場の一部が利用できない場合があります。来庁される皆さんには、ご不便をおかけしますが、ご理解、ご協力をお願いします。  
◆問合せ 政策推進課庁舎建設推進担当(直通594-5501)、生涯学習課文化財保護担当(直通594-5566)



体育センターからのお知らせ

4月19日(木)からトレーニング室のマシンをリニューアルします。そのため、4月17日(火)・18日(水)は入れ替え

グラウンドゴルフ等の用具の貸し出し

グラウンドゴルフやファミリーバドミントン用具の利用を希望する人は、体育課へ申請してください。  
◆問合せ 体育課生涯スポーツ担当(直通594-5568)

◆とき 4月25日(水)・26日(木)の午後7時45分まで  
◆問合せ 税務課 納税担当(直通594-5520)

も、ご相談ください。※納付書を紛失した場合は、再発行できます。

知って選べる安心があります

**生活クラブ生協**

<1000円お試しセット>(2/1~4/30)

- ・ポークウィンナー・スライスしゅうゆ
- ・鶏卵・みかんジュース
- ・豚肉コーストライス

お申込みは下記へ。

お気軽にどうぞ

生活クラブ埼玉  
生活クラブ生協埼玉  
0120-391-144

生活クラブ「キッズ」放射能検査を完了しています。HPで公開中!

誰でも利用できます!みんなおいでよ!

みんなの居場所「わ〜くわっく北本」

- 地域サロン
- 食事・喫茶
- 一時託児
- 親子のひろば

月〜金(土日祝はお休み) 10:00~17:00

☆生活クラブ生協☆ 北本市中央4-67 (ダイエー西隣) 048-592-9612





## (仮称)中核保育所の正式名称が 東保育所に決定しました

新設された東保育所において次の事業を実施します。

### ●病後児保育事業

◆対象児童 次のすべてに該当する児童

- ・市内に住所を有する満1歳から小学校3年生までの児童
- ・傷病の回復期にあり、医師が利用可能と認めた児童
- ・保護者の就労、疾病等やむを得ない理由により、家庭で保育が困難な児童

◆事業開始日 5月1日(火)

◆事前登録・受付 4月9日(月)から随時受付、時間は午前9時30分から午後4時まで(土・日曜日を除く)

◆利用定員 4人(予約順)

◆利用日数 連続7日間

◆利用日時 月から金曜日の午前8時から午後6時まで

◆利用料金 1日2,000円

◆事業開始日 4月3日(火)

◆開催日時 月から金曜日の午前9時30分から正午、午後1時から3時30分。ただし、4月3日から6日まで、午後1時から3時まで

◆対象者 0歳児から3歳未満児の親子および妊娠中の人の

◆年齢別サロン

- ・ころころサロン：0歳児の親子および妊娠中の(第1水曜日)
- ・ぴよぴよサロン：1歳児の親子(第2水曜日)
- ・こっこサロン：2歳児の親子(第3水曜日)
- ・祖父母向けサロン：0歳から3歳未満児のお子さんとおじいちゃん、おばあちゃん(第4水曜日)

※詳しくは、直接支援センターにお問い合わせください。

◆申込み・問合せ 病後児保育・一時預かり事業：東保育所(☎594・1710)、子育て支援センター事業：子育て支援センター(☎590・7676)

### ●一時預かり事業

#### ◆事業内容

・非定型的保育事業：保護者の就労、就学等で家庭での保育が困難となる児童

◆利用日時 月から土曜日の午前8時30分から午後4時30分まで(土曜日は緊急型のみ利用可能)

◆利用料金 1日3,000円

0円、半日1,500円  
※詳しくは、直接保育所にお問い合わせください。

### ●子育て支援センター事業

◆事業開始日 4月3日(火)

◆開催日時 月から金曜日の午前9時30分から正午、午後1時から3時30分。

◆対象者 0歳児から3歳未満児の親子および妊娠中の人の

◆年齢別サロン

- ・ころころサロン：0歳児の親子および妊娠中の(第1水曜日)
- ・ぴよぴよサロン：1歳児の親子(第2水曜日)
- ・こっこサロン：2歳児の親子(第3水曜日)
- ・祖父母向けサロン：0歳から3歳未満児のお子さんとおじいちゃん、おばあちゃん(第4水曜日)

※詳しくは、直接支援センターにお問い合わせください。

◆申込み・問合せ 病後児保育・一時預かり事業：東保育所(☎594・1710)、子育て支援センター事業：子育て支援センター(☎590・7676)

## 差別のない明るい社会を 実現するために

人には各々個性があり、自分らしく生きる権利は、平等に保障されなければなりません。しかし、配偶者やパートナーからの暴力やいじめ・虐待、同和地区出身を理由とした差別など、様々な人権問題が発生しています。また、最近、インターネット等で個人情報や差別的情報を掲示するという新たな人権問題も発生しています。

人権問題は、単に知っているだけでは、解決になりません。自分自身や身近な問題となると、「悪いこととわかっていても、みんなそうだから仕方がない」と正しい判断ができなくなることもあり、それが差別を助長してしまいます。市では、様々な人権問題の正しい理解と認識を深めていただくため、毎年、人権教育や啓発活動を行っています。また、人権擁護委員による、人権相談窓口を毎月開設し、身近な人権侵害やいじめの問題等の相談を受け付けています。

◆問合せ 協働推進課人権推進・男女共同参画担当(直通 ☎594・5506)

『家族葬』から社葬まで  
安心の葬儀を全力サポート！  
自社式場複数・大駐車場・安置室完備  
24時間受付・搬送無料(往復30km迄)・志付(チップ)一切不要

0120-16-5940

セレモ

少人数の家族葬『ファミリー安心コース』登場

¥95,000(税込 ¥99,750)

もう公営斎場の空きを1週間近く待つ必要はありません！  
◆自社式場だからすぐにお式ができます。

昼夏や年末年始の長期対応可能。安心です！  
◆フルコントロール温度調整付き安置室完備。

北本駅からまっすぐ！無料送迎バスもあり！宿泊も可能！  
◆ご会葬や通方からのご親戚様も安心です。



市民文芸誌「むくろじ」  
第35号を刊行

文芸創作活動の発表の場として、広く市民の皆さんから作品を募集し、収録した市民文芸誌「むくろじ」第35号を刊行しました。

A5判142ページで、特集「わたしのまち北本」、詩、俳句、短歌、川柳、随筆・小説、ジュニア部門(小・中学生)の作品が掲載されています。

◆価格 一冊800円  
◆発行 北本市教育委員会  
◆頒布場所・問合せ 生涯学習課社会教育担当(直通594-55565)



生活体力アップ教室

◆とき 5月から12月まで、月2回程度のいずれも木曜日の午前9時30分から11時30分(計16回)  
◆ところ 体育センター、本

町西高尾学習センター(コミュニティセンター)

◆対象・定員 市内在住の65歳以上で、体育センター希望の人50人および本町西高尾学習センター希望の人35人(申込順)

◆費用 600円(保険料、申込時持参)  
◆申込み 4月19日(木)の午前9時30分から11時30分に文化センター第1・2会議室で受け付けます。なお、定員に満たない場合は、引き続き高齢介護課で受け付けますので、電話等で確認ください。

◆問合せ 高齢介護課高齢者福祉担当(直通594-55539)  
◆とき 4月24日(火) 午前10時から11時30分  
◆ところ 文化センター第2研修室

介護者の集い

◆内容 介護保険制度改正のポイント(講話)  
◆対象 現在介護をしている市内在住の家族  
◆費用 無料  
◆申込み・問合せ 4月17日(火)までに電話等で、高齢



北本トマトカレーを  
お店で提供しませんか

北本特産のトマトをとことん使ったご当地グルメ「北本トマトカレー」。このグルメは「第9回埼玉B級ご当地グルメ王決定戦 in きたもと」に北本の代表グルメとして出品し、みごと優勝を果たした逸品です。

下記の三カ条を守っていただければ、アレンジは自由です。提供希望の場合は「北本トマトカレー」取扱店エントリーシートを産業観光課まで提出してください。販売促進の応援をさせていただきます。

- ◆北本トマトカレー三カ条
  - その一 ライスをトマトで赤くすること
  - その二 ルーにトマトを使用すること
  - その三 トッピングにトマトを使用すること
- ◆販売促進支援内容 のぼり旗・ステッカー等の提供、市・観光協会のホームページでお店の紹介、今後発行されるガイドブックに掲載
- ◆問合せ 産業観光課観光推進担当(直通594-5531)

平成24年度(前期)危険物  
取扱者試験準備講習会

危険物取扱者試験を受ける人のための講習会です。詳しくは、お問い合わせください。  
○甲種  
・6月7日(木)・8日(金)  
川越西文化会館  
○乙種第4類  
・4月21日(土)・22日(日)  
県防災学習センター

- ・4月26日(木)・27日(金) 川越西文化会館
- ・5月24日(木)・25日(金) 越谷市中央市民会館
- ・6月9日(土)・10日(日) 蕨市民会館
- ・6月16日(土)・17日(日) 深谷市キララ上柴
- ・6月28日(木)・29日(金) 県民活動総合センター
- ・7月21日(土)・22日(日) 川越南文化会館
- ◆受付・問合せ 北本市防火安全協会(北本宿188-6北本消防署内 ☎592-5005)

**そろばん フラッシュあんさん 生徒募集**

新入学後始まる「さんすう」は「足し算」「引き算」から始まります。この時、スーッと入っていける子供と迷いが生じる子供に分れます。多少でも「そろばん」が出来る子供は数秒で答えが出せ、良いスタートが切れてその後「数学」につながって行きます。又、そろばん丈でなく、パソコンを使った「フラッシュ暗算」は生徒達に大人気で、全員上達していきます。  
※数字の1カラ50マデ読めて書ければ「何才」でも受付致します。

北本市中央2-78 お問い合わせ [電]048-594-0980  
北本駅西口徒歩1分 **石川珠算学院**

**庭仕事お助け隊 プラチナ65**

\*\*\*卒業活動\*\*\*

- ★ 植木の剪定、草刈等、庭仕事全般
- ★ 家具の移動、犬の散歩等、困った時の手助け

下記へお問い合わせください。  
北本市西高尾2-119 電話 FAX 048-592-2961  
北本高橋 招待 ☎90-8117-4901

## 春の全国交通安全運動が 4月6日から15日まで実施されます

市内ですでに3人の尊い命が交通事故で失われています。

悲惨な事故を無くすために人も車も自転車も、交通ルールとマナーを守り、交通事故を防止しましょう。

### 【運動の基本】

○子どもと高齢者の交通事故防止

・家庭では、「もしかして」とまる・みる・まつ・たしかめる」を合言葉に、子どもに交通ルールやマナーを守る態度を身につけさせましょう。

・高齢者の皆さんは、交通安全教室などに参加して、交通ルールなどに関する知識を深めましょう。

また、自己の運動能力や身体機能の変化を知り、道路の横断や自転車乗用中の事故に十分に注意しましょう。

・地域や学校では、地域、通学路の危険箇所を把握し、その解消に努めましょう。

・運転者は子どもや高齢者の行動、特徴を理解し、一時停止や徐行するなど思いやりのある運転を心がけま

しょう。

### 【重点目標】

○自転車の安全利用の推進  
・自転車は車両です。交通法規を守りましょう。車道通行が原則、歩道は例外です。やむをえず、歩道を走る場合は、歩行者優先を遵守し車道寄りを徐行しましょう。

・夜間は必ずライトを点灯し、反射材をつけるなど、他の車両の運転者から発見されやすいようにしましょう。

○全ての座席のシートベルトとチャイルドシートの正しい着用の徹底

・自動車に乗るときは、全ての座席でシートベルトを着用しましょう。子どもを車に乗せる時は、チャイルドシートを正しく使用しましょう。

### ○飲酒運転の根絶

・家庭、職場、飲食店では「しない・させない・ゆるさない」を合言葉に一人ひとりが積極的に飲酒運転の根絶に取り組みましょう。

◆問合せ ぐらし安全課 交通・防犯担当(直通594・5522)

### 手話奉仕員養成講習会 入門課程

◆とき 4月19日から9月20日までの毎週木曜日の午前9時30分から11時30分(計20回)

◆ところ 総合福祉センター

◆対象・定員 初めて手話を学ぶ市内在住・在勤・在学(高校生以上)で、最後まで受講できる人20人

◆費用 1,480円(テキスト代・保険料、初回持参)

◆申込み・問合せ 4月14日(土・必着)までに、電話またはFaxで北本市社会福祉協議会(☎593・2961・Fax592・6460)へ。定員になり次第締め切ります。

◆協力 北本市聴覚障害者協会、北本手話サークル

### 一緒に作ろう！トマトカレー婚活パーティー

◆とき 5月26日(土) 午前10時から午後3時

◆ところ 総合福祉センター

◆対象 28歳から40歳までの独身の男女

◆定員 男女とも各15人(定員を超えた場合抽選)

◆参加費 1,000円

◆申込み・問合せ 4月5日(木)から20日(金)までに氏名・年齢・連絡先・住所を明

記のうえ、北本市社会福祉協議会(☎593・2961・Fax592・9442・メールsha-2552@mbjinc.ne.jp)へ。

### 甲種防火管理者新規講習

◆とき 5月31日(木)・6月1日(金)の2日間 午前9時から午後4時まで

◆ところ 埼玉県防災学習センター3階会議室(鴻巣市袋30)

※駐車場はありません。

◆定員 80人(定員になり次第締め切り)

◆費用 3,400円(テキスト代)

◆申込み 5月7日(月)から18日(金)の土・日曜日を除く午前8時30分から午後5時15分までに埼玉県中央広域消防本部予防課(Fax597・3716)または北本消防署消防係へ直接またはFaxでお申し込みください。なお、Faxは消防本部のみとなります。

防火管理講習と記載のうえ、住所・氏名・性別・生年月日・電話番号を明記し、送信した後に必ず電話で受講番号等を確認してください。

◆問合せ 埼玉県中央広域消防本部予防課(☎597・2004)、北本消防署消防係(☎592・5005)

記のうえ、北本市社会福祉協議会(☎593・2961・Fax592・9442・メールsha-2552@mbjinc.ne.jp)へ。

医療法人社団 **群羊会**

愛と献身ふれあい診療 大切にしたいひとりとひとりを

耳鼻咽喉科 **福音診療所** TEL048(592)2862  
〒247-0254 北本市下 548-5 (南小学校交差点南)

内科・小児科 **南福音診療所** TEL048(591)7191  
〒247-0254 北本市下 914 (南小学校交差点南)

ヤマハオリジナルソング他  
♪親子で遊ぼう  
♪リズムでのりり

**ヤマハ音楽教室**  
春・コンサート  
みんなで来てね

音楽 絵画 書 パレエ 新体操 気道

子ども生徒募集  
(無料体験レッスン 受付中)

大人の教室 4月AM 新設開講  
4/11・25(水) 9:50 一日体験

**ダンスエクササイズ**

カルチャーセンター **らいふ** TEL592-1204 北本駅東口徒歩3分  
ホームページ・ブログ



市職員(保健師)

◆職種・採用予定人員 保健師：3人

◆採用予定日 平成24年7月1日

◆受験資格  
○一般採用

昭和56年4月2日以降の生まれで、大学もしくは短大を卒業した人

○経験者採用

昭和43年4月2日から昭和56年4月1日までの生まれで、平成24年3月31日現在、保健師または看護師としての職務経験が4年以上ある人  
※一般・経験者採用ともに保健師の資格を取得している人に限ります。

◆第1次試験日 5月13日(日)

◆申込み

・持参：4月2日(月)から20日(金)の午後5時まで

・郵送：4月2日(月)から18日(水・消印有効)  
※申込用紙等は、総務課およびホームページで配布  
◆問合せ 総務課職員担当 (直通594-5508)

生涯学習情報誌の掲載団体

市教育委員会では、市内の公共施設等で活動しているサークルや団体を、市民の皆さんに紹介するための生涯学習情報誌を作成します。  
この情報誌への掲載を希望するサークル・団体を募集します。

◆申込み 4月9日(月)から5月15日(火)までに生涯学習課、中央公民館、各地域学習センター(地区公民館、学習センター、勤労福祉センター、コミュニティセンター)、野外活動センター、体育センターにある申込用紙に必要事項を記入のうえ、各施設の窓口提出してください。

◆発行予定 平成24年7月

◆問合せ 生涯学習課生涯学習担当(直通594-5567)

市内の公園・我が家のガーデニング等の写真

北本総合公園では、市内の公園・緑地の利用促進と自然

●JR東日本管内で北本の観光広告を掲示しています

東日本旅客鉄道株式会社(JR東日本)管内において、市内全域で桜が咲き誇る春先に、多くの観光客を北本市へ誘致する観光広告を掲示しています。キャンペーン期間中は、石戸蒲ザクラの開花、さくらまつり・菜の花まつり、駅からハイキングの開催等のイベントで、多くの観光客を迎えます。

◆掲示期間 3月19日(月)から4月8日(日)

◆掲示場所 ①JR高崎線・宇都宮線・東海道線車内に広告を掲示  
②JR池袋駅、上野駅、浦和駅、赤羽駅、北本駅ほかJR東日本管内の主要駅に大判ポスターを掲示

◆問合せ 産業観光課観光推進担当(直通594-5531)

●北本オリジナル切手を販売中

北本市内の観光スポット10カ所をモチーフにしたフレーム切手が、北本市内の郵便局で販売中です。

◆販売期間 6月30日(土)まで

◆販売価格 1シート 1,200円(80円切手10枚セット)

◆販売部数 1,000部

◆販売場所 北本郵便局および北本市内の特定郵便局

◆問合せ 北本郵便局(☎591-1164)

に親しんでいた多くを目的に、市民の皆さんが撮影した市内の公園や我が家のガーデニングの写真を集めています。採用作品は、北本総合公園管理棟休憩室に一定期間展示します。なお、作品は随時募集しています。

◆応募資格 市内在住・在勤の人

◆規格 カラーまたはモノクロで六つ切りから四つ切りサイズ

◆応募方法・問合せ 応募作品の裏側に住所、氏名、電話番号、題名を明記のうえ、簡単なコメントを添えて北本総合公園管理事務所(古市場1

167・☎592-4050)へ直接お持ちください。

\* 出産祝 快気祝 ギフト販売2割引  
\* 葬儀式場(会館・祭壇無料、返礼品2割引)

ONo フラザオオノ  
☎0120-33-7475  
北本市山中1-115

(有)吉野塗装工業

TEL 048-591-4044

北本市古市場3-146

塗り替えのご相談はお気軽にお電話下さい



## 市立保育所地域交流事業

### ◎あそぼう会

市立保育所では、地域の子どもや保護者との交流を図るため、毎月「あそぼう会」を開催しています(ただし、4月・8月は除く)。

#### あそぼう会日程

とき	ところ
毎月第2木曜日 午前9時30分から11時	中央保育所(☎592-3876) 深井保育所(☎542-8418)
毎月第3木曜日 午前9時30分から11時	東保育所(☎590-1100) 栄保育所(☎591-3647)

◆対象 0歳から就学前までの子どもとその保護者

◆内容 野外遊び、集団遊び、製作活動等

◆参加費 無料

◆申込み・問合せ 月初めから前日までに各保育所へ電話等でお申し込みください。

### ◎園庭開放

中央保育所と東保育所では、地域の子どもや保護者との交流を図るため、毎月「園庭開放」を実施しています(雨天中止、4月・8月は除く)。

◆とき 中央保育所…第1木曜日、東保育所…第2木曜日  
午前9時30分～11時

◆対象・定員 0歳から就学前までの子どもとその保護者  
15組程度

◆参加費 無料

◆申込み・問合せ 月初めから前日までに中央保育所(☎592-3876)または東保育所(☎590-1100)へ電話等でお申し込みください。

※審査通過者と管理協定を締結します。

◆申込み・問合せ 4月9日(月)から5月6日(日)までに、所定の申請書に必要事項を記入のうえ、北本総合公園管理事務所(古市場1-167・☎592-4050)へお申し込みください。

◆参加費 無料

◆材料費 材料費として半期に一度1㎡辺り1,000円を支給します。

◆募集区画 4区画程度

◆とろろ 北本総合公園花壇

◆とろろ 北本総合公園花壇

◆とろろ 北本総合公園花壇

◆とろろ 北本総合公園花壇

◆とろろ 北本総合公園花壇

◆とろろ 北本総合公園花壇

◆とろろ 北本総合公園花壇

◆とろろ 北本総合公園花壇

◆とろろ 北本総合公園花壇

### ワコーレスポーツクラブ

【営業時間】(年中無休)年中無休  
平日 18:00～21:00  
土曜 17:00～18:00  
日曜 19:00～19:00  
月会費：¥3,500～

〒110-0001 東京都千代田区千代田1-1-1  
TEL 03-5561-0001

各種お問合せはこちらまで  
**☎ 048-593-1001**  
〒264-0011 北本市新井2-283(新井駅前) ※ 駐車場あり

### HIP HOP教室 会員募集!

★4月から開校が決定しました★

クラス	対象	時間	月会費	場所
基礎1	初心者	午後5時～7時	子供 2,000円 大人(高校生以上) 3,000円	ワコーレスポーツクラブ <江ノ島> asac@asac.jp <古井> www.asac.jp
基礎2	小学生～中学生	午後5時45分～7時		
基礎3	小学生～中学生	午後6時～7時		
基礎4	大人	午後7時45分～9時		

お問い合わせは048-593-1001

## ファミリーサポートセンターの会員

育児の手助けが必要な依頼会員と、育児の手伝いをした協力会員を募集しています。詳しくは、直接センターにお問い合わせください。

◆申込み・問合せ 月から金曜日、第3土曜日の午前8時30分から午後5時まで(第4月曜日・祝日・年末年始を除く)に北本市ファミリーサポート・センター(勤労福祉センター内・☎592-9996

5)へ直接お申し込みください。会員登録を希望する人は、登録する人の顔写真2枚(縦3cm×横2.5cm。スナップ写真可。子どもの写真ではありません)をお持ちください。

## 国税専門官

◆受験資格  
(1)昭和57年4月2日から平成3年4月1日生まれの人  
(2)平成3年4月2日以降生まれの人で次に掲げる人  
①大学を卒業した人および平

成25年3月までに大学を卒業する見込みの人  
②人事院が①に掲げる人と同等の資格があると認める人  
◆試験の程度 大学卒業程度  
◆受験申込方法 原則インターネット(<http://www.jnii.shiken.go.jp/juken.html>)からの申し込み  
◆受験申込期間 4月2日(月)の午前9時から4月12日(木・受信有効)  
◆試験日 第1次試験：6月10日(日)、第2次試験：第1次試験合格通知書で指定する

日時  
◆試験地 第1次試験：高崎市、さいたま市、新潟市、松本市ほか、第2次試験：さいたま市ほか  
◆合格発表日 第1次：7月3日(火)  
◆問合せ 関東信越国税局人事第二課試験係(☎048-600-3111内線2095)

### 北本総合公園 花壇ガーデニング参加者

ガーデニングを行いたいけれどスペースが無いなどの人のために、北本総合公園の花壇(一部)をガーデニングの場として提供し、愛着を持って管理してもらいます。

◆とろろ 北本総合公園花壇

第21回青空市の  
出店参加者

- ◆とき 5月13日(日) 午前10時から午後2時
- ◆ところ 総合福祉センター
- ◆区画数 30区画(1人1区画)※申込み多数の場合抽選
- ◆参加費 500円
- ◆申込み・問合せ 4月23日(月・必着)までに、往復はがきに住所・氏名・電話番号・販売する品物・搬入に使用する車両ナンバー・車種を明記のうえ、北本市社会福祉協議会(総合福祉センター)内〒364-0034 高尾1-180・☎593-2961)へ郵送してください。  
※飲食物の販売は、ボランティア連絡会加盟団体のみです。



鴻巣市  
花のオアシスフェア  
チューリップまつり

5月に開催される「第2回

このす花まつり」のプレイベントです。

3万5,000本の多彩な色のチューリップが、園内いっぱい咲き広がりますので、ぜひご覧ください。

◆とき 4月14(土)・15日(日) 午前10時から午後3時30分

◆ところ 花のオアシス(寺谷地内)※駐車場がありませんので、フラワーセンター周辺の駐車場をご利用ください。

◆費用 無料

◆内容 ステージショー、フラワーガーデンコンテスト、フリーマーケット等

◆問合せ 鴻巣市花かおり課(☎541-1321内線2682)

桶川市  
後谷遺跡出土品の  
特別展開催

平成23年6月27日に国の重要文化財に指定された「後谷遺跡出土品」を、広く市民の皆さんにご紹介するための特別展開催しています。

◆テーマ 後谷遺跡・縄文のタイムカプセル(後谷遺

よりよい広報きたもとをめざして  
電子アンケート調査実施中!

現在、市ではより親しみやすくわかりやすい、多くの人に読んでいただけるような「魅力ある広報紙づくり」を目指し、内容やレイアウトなどについて検討しています。

そこで、皆さんの現在の広報きたもとに対する評価・ご提案をいただき、今後の発行に活かしていきたいと考え、4月1日より、市ホームページ等でアンケートを行っています。

◆アンケート実施期間 4月1日(日)から4月30日(月)

◆アンケート回答方法 埼玉県の電子申請システムを使いアンケートを行っています。

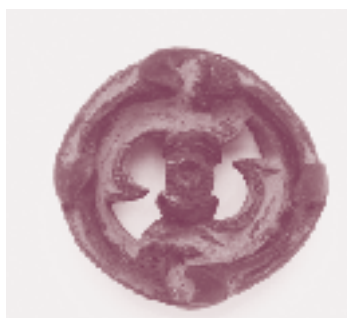
右のURL・QRコード(スマートフォンのみ対応。携帯電話不可)または市のホームページより回答してください。

◆問合せ 秘書広報課秘書・広報広聴担当(直通594-5505)

多くの皆さんの貴重なご意見お待ちしております。  
<http://bit.ly/zkgQg2>  
QRコード



- ◆とき 5月6日(日)までの午前9時から午後4時30分 ※月曜日休館
- ◆ところ 桶川市歴史民俗資料館(川田谷生涯学習センター)内・桶川市川田谷4405-4)
- ◆観覧料 無料
- ◆問合せ 桶川市教育委員会



▲縄文時代の耳飾り

生涯学習スポーツ課(☎048-728-4111)

介護のご相談・ヘルパー派遣・デイサービス!

体力が落ちてこれ  
からが不安!!



たすかるわ♪生協の介護サービス  
生協の職員が丁寧にご相談  
サービスをさせていただきます

足腰の筋力維持  
に貯筋運動!!  
体験者募集中



■さいたまコープふれあい介護センター北本 電話 048-592-6455  
問合せ:月~金...9時00分~17時00分/土・日曜休み・デイサービスは土曜も営業中



さいたまコープ



北本市消費生活相談あれこれ(31)

クリーニング事故を防ぐには

クリーニングに出したが予定日を過ぎてても仕上がらず、2カ月経って紛失したことを知らされた。弁償をしないとたたきり何の連絡もないので、催促してもらいたいとAさんから相談がありました。

Aさんの場合、クリーニング事故賠償基準に基づいて賠償を受けることができます。相談員からクリーニング店に申し入れた結果、賠償額が支払われ解決しました。

大切な衣類を長く着るためには、日常の手入れのほか、クリーニングすることもかかせません。その一方で、クリーニングに出して「縮んだ」「伸びた」「飾りやボタンがとれてしまった」などのトラブルも多数発生しています。

原因としては、クリーニング店の技術に問題がある場合のほか、衣類が通常のクリーニングに耐えられない素材、取扱表示が不適切、消費者の汗や整髪料等が付着していた場合などが考えられます。  
**クリーニング事故を防ぐために**  
 ○衣料品を購入する時には取扱表示に注意し、クリーニングのことを考える。  
 ○衣類を預ける時に、ポケットの中に物が入っていないか確認する。

○ボタンや傷の有無を確認する。  
 ○受け取る時、異常がないかすぐに確認する。

○クリーニングの仕上がり品にかかったカバーは保管用ではないので、取り出して収納する。

クリーニング事故賠償基準とは

消費者保護の立場から、事故が発生した場合、適切・迅速に対応するための統一基準です。この基準が適応されるのは、原則LDマーク・Sマークを掲げて営業しているクリーニング店です。

◆相談窓口

○北本市消費生活センター(電話での相談も受け付けます)  
 毎週月から金曜日(祝日、年末年始を除く)午前10時から正午 午後1時から4時(市民課市民相談担当・直通594-5529)

○埼玉県消費生活支援センター  
 毎週月から土曜日(祝日、年末年始を除く)午前9時30分から午後4時(☎048-261-0999)

○全国消費生活相談員協会「週末電話相談」毎週土・日曜日 午前10時から正午 午後1時から4時(☎03-3448-1409)

北本あんぜん情報・第59号

オートバイ盗、空き巣などの侵入窃盗が急増

昨年の北本市内の刑法犯認知件数は、840件(前年比+8件、増減率+1%)とほぼ横ばい状態でした。しかし、路上強盗、ひったくり、自転車盗、自動車盗、空き巣などの侵入窃盗が増加しました。

特に自転車盗は23件(前年比+23件、増減率+10%)であり、刑法犯全体の約30%を占めています。

今年の犯罪情勢は、刑法犯全体では昨年と比較して横ばい状態で推移していますが、オートバイ盗が急増しています。

自転車盗・オートバイ盗防止

- ・自転車やオートバイを盗まれないよう、一人ひとりが危機意識を持ち、
- ・自宅でも施錠する
- ・自転車、オートバイを路上放置しない
- ・わずかな時間でも施錠する
- ・ワイヤー錠、U字ロックなどでツーロックする
- ・店舗などの駐車場では、オートバイを目立つ場所に駐車する
- ・などの防犯対策を行いましょう。

空き巣等被害防止

- ・空き巣などの侵入窃盗が昨年11月から多発しています。被害に遭わないよう、
- ・短時間でも必ず施錠する

- ・ドアや窓には補助錠をつけ二重ロックにする
- ・窓ガラスを割るときの振動を感じて警報音を鳴らす振動感知型警報装置などの防犯機器を取り付ける
- ・などの対策をしてください。

振り込め詐欺被害防止

埼玉県内では、振り込め詐欺が後を絶ちません。

最近では、市役所職員等を名乗る人から「医療費の払い戻しがあります」等の還付金詐欺の電話もありません。

振り込め詐欺の被害に遭わないよう、「一人で振り込まない!一人でも悩まない!一人で判断しない!」ことを心がけ、必ず家族や警察に相談してください。

◆問合せ ぐらし安全課交通・防犯担当(直通594-5522)

e防メールサービスをご利用ください。

アドレス

ebouhan@soho-salon.com

QRコード



文化センター中央公民館	☎591-7321	西部学習センター(西部公民館)	☎591-0410	東地域学習センター(勤労福祉センター)	☎591-8550
文化センター中央図書館	☎592-0795	東間深井学習センター(北部公民館)	☎543-2115	本町西高尾学習センター(コミュニティセンター)	☎591-8420
南部学習センター(南部公民館)	☎592-2458	中丸学習センター(中丸公民館)	☎593-1010	野外活動センター	☎593-0008
中央地域学習センター(東部公民館)	☎591-2695	公団地域学習センター(学習センター)	☎592-3325	体育センター	☎593-2511

講座名	とき・ところ	内容	備考
 小学生バドミントン教室	<b>場</b> 体育センター <b>時</b> 通年開催 毎週月曜日 午後5時～7時	基本からはじめ、多くの友達と楽しくゲームができるよう目指しましょう！	<b>対</b> 小学生20人(先着) <b>費</b> 1ヵ月1,500円(3回・月謝制) <b>申</b> 4月1日(日)午前9時から体育センター(☎593-2511・〒364-0003古市場1-156)へ直接または講座名・住所・氏名・年齢・電話番号を記入の上、往復はがきで体育センターへ(電話予約可)
 ミニバスケットボール教室	<b>場</b> 体育センター <b>時</b> 通年開催 毎週火曜日 午後5時～7時	基本のドリブルからゴールシュートも学び、仲間とのチームワークで楽しくゲームができるよう目指しましょう。	<b>対</b> 小学3～6年生20人※初心者大歓迎! <b>費</b> 1ヵ月2,000円(4回・月謝制) <b>申</b> 4月1日(日)午前9時から体育センター(☎593-2511・〒364-0003古市場1-156)へ直接または講座名・住所・氏名・年齢・電話番号を記入の上、往復はがきで体育センターへ(電話予約可)
 第58回北本市民バドミントン大会	<b>場</b> 体育センター <b>時</b> 5月13日(日) 午前9時 受付・9時30分競技開始	男女ダブルス(1部:上級者、2部:中級者、3部:初級者、4部:初心者、中学生の部(女子のみ)、小学生の部、シニアの部(55歳以上・ペアの合計が115歳以上))	<b>対</b> 市内在住・在勤・在学の小学生以上の人、連盟員(小学生は市内クラブに所属)※申し込み人数によってランクの変更あり。4部はバドミントン教室終了1・2年の技量の初心者。前回中学生の部で優勝したペアは、女子2部へ出場のこと。 ※本年度よりランクの指定が変更となりました。 <b>費</b> 一般1人1,500円、中高生・連盟員1人1,000円、小学生1人500円(保険料・シャトル代ほか、申込時持参) <b>申</b> 4月28日(土)までに体育センター窓口へ直接 <b>問</b> 北本市バドミントン連盟(中山☎592-2674)
 初心者弓道教室	<b>場</b> 体育センター <b>時</b> 5月13日～7月15日の毎週日曜日 午前10時～正午(計10回)	弓道の基本技術の習得	<b>対</b> 市内在住・在勤の18歳以上の人20人(申込順) <b>費</b> 1,500円(保険料、初回持参) <b>申</b> 4月1日(日)午前9時から体育センター(☎593-2511)へ電話等で <b>問</b> 北本市弓道連盟(勝山☎591-7121)
 総合公園テニススクール	<b>場</b> 総合公園 <b>時</b> クラスの人数が集まり次第開講※月・木曜日にシニアクラス(65歳以上)開講予定、木・金曜日のジュニアクラス再開予定	プロコーチ指導によるクラス別の少人数制スクール	<b>対</b> 未経験者、初心者、初級、中級、上級、キッズ、ジュニア、中高生 <b>費</b> (4回)5,775円～ <b>申</b> 総合公園管理事務所(☎592-4050)窓口で随時
 北本総合公園春季テニス教室	<b>場</b> 総合公園 <b>時</b> 成人:4月12日～5月24日の毎週木曜日 午前9時30分～11時(5月3日を除く)、ジュニア:4月21日～6月2日(4月28日を除く) 午後1時～2時と午後3時～4時	テニスの基本講習	<b>対</b> 成人:テニス歴問わず、初めての人からもう一度基本を身に付けたい人。ジュニア:小学生～中学生のテニス未経験者 <b>定</b> 各クラス8人 <b>費</b> 成人クラス6,300円(全6回)、ジュニアクラス5,250円(全6回)※申込時持参 <b>申</b> 4月2日(月)より総合公園管理事務所(☎592-4050)へ直接。定員になり次第締め切ります。
 第34回北本市民ソフトテニス大会(市長杯)	<b>場</b> 総合公園ほか <b>時</b> 一般・小学生の部…5月20日(日) 午前9時受付※予備日27日(日) 中学生の部…5月6日(日) 午前8時受付※予備日13日(日)	男女ダブルス(一般の部、中学生の部、小学生の部)	<b>対</b> 市内在住・在勤・在学の人および市内各テニスクラブ所属者 <b>費</b> 一般1,500円、中学生600円、小学生500円(保険料等、銀行振込) <b>申</b> 一般・小学生は5月10日(木)までに、中学生は4月24日(火)までに体育課にある申込用紙に必要事項を記入し、体育課窓口へ直接。クラブ加入者はクラブ代表者へ直接※中学生は、各学校でまとめて体育課へ <b>問</b> 北本市ソフトテニス連盟(高橋☎080-6786-1301)







# あなたも やってみよう

講座名	とき・ところ	内容	備考
プラネタリウム (デジタルムービー 「銀河鉄道の夜」)	場 文化センター 時 4月30日(月)までの土・日曜日、祝日 午後3時30分～	宮沢賢治の幻想世界を映像化	費 大人500円、子ども(中学生以下)300円 問 中央公民館(☎591-7321) ※春休み期間 4月2日(月)・4日(水)・5日(木)も午後3時30分から投影を行います
プラネタリウム (きっずプラネタリウム)	場 文化センター 時 4月30日(月)までの土・日曜日、祝日 午前11時～	「ドラえもん 宇宙ふしぎ大探検」	費 大人200円、子ども(中学生以下)100円 問 中央公民館(☎591-7321) ※春休み期間 4月2日(月)・4日(水)・5日(木)も午前11時から投影を行います
プラネタリウム (そらみすと 宇宙見人)	場 文化センター 時 4月30日(月)までの土・日曜日、祝日 午後1時30分～	「火星と土星を見よう!」、癒されたいむ「ひっそりと輝く星座たち」	費 大人200円、子ども(中学生以下)100円 問 中央公民館(☎591-7321) ※春休み期間 4月2日(月)・4日(水)・5日(木)も午後1時30分から投影を行います
子ども劇場	場 文化センター 時 4月21日(土) 午後1時45分開場・2時開演	手作り絵本サークルポエム(紙芝居)	定 120人 費 無料 申 整理券を中央公民館、各地域学習センターで配布 問 中央公民館(☎591-7321)
第29期考人学級	場 文化センターほか 時 5月25日～平成25年2月15日までの原則金曜日 午前9時30分～11時30分(計14回)	史跡・施設めぐり、手作りを楽しもう、健康体操、楽しく歌おう、映画鑑賞ほか	対 市内在住の50歳以上の人100人(先着)※講座に半分以上参加できる人 費 参加費1,500円(原材料費、保険料等)※申込時持参 申 4月27日(金)の午前9時30分から中央公民館(☎591-7321)へ直接※定員になり次第締め切り。申込書は4月13日(金)から中央公民館で配布
子ども映画館	場 中央地域学習センター 時 4月14日(土) 午前9時45分開場・10時上映	そんごくう、くるみわり人形、リトル・ポーラベア ※宝島文庫によるお話もあり	定 60人 費 無料 申 当日直接会場へ 問 中央地域学習センター(東部公民館☎591-2695)
子どもビデオシアター	場 公団地域学習センター 時 4月28日(土) 午前9時45分開場・10時上映	三枚のお札、そこつの宗兵衛、文福茶釜、湖の怪魚	定 90人 費 無料 申 当日直接会場へ 問 公団地域学習センター(学習センター☎592-3325)
ディスクゴルフに挑戦	場 野外活動センター 時 4月8日(日) 午前10時～午後3時 随時受付※雨天中止	芝生広場でディスクゴルフに挑戦。きっと!やれば「はまり」ます	費 無料 問 野外活動センター(☎593-0008)
フィットネス太極拳	場 体育センター 時 毎週火曜日 午前10時～11時	音楽に合わせて太極拳の動きを行うので初心者も無理なく楽しめます	
シェイプアップヨガ	場 体育センター 時 毎週木曜日 午後1時～2時	ヨガ基本のポーズを応用した動きの中で、体調や身体のバランスを整えます	費 400円 申 事前予約不要。当日体育センター(☎593-2511)へ直接
脂肪燃焼エアロ	場 体育センター 時 毎週金曜日 午後7時30分～8時20分	初めての人もすぐに動ける簡単なステップで、気軽にエアロビクスに挑戦して、脂肪を燃焼させましょう!	
バドミントン教室	場 体育センター 時 通年開催 ①毎週木曜日 午後1時～3時、②毎週土曜日 午後5時～7時	初心者から中級者等どなたでも参加できます。初心者大歓迎!	対 一般男女30人(先着) 費 1ヵ月2,000円(4回・月謝制) 申 4月1日(日)午前9時から体育センター(☎593-2511・〒364-0003古市場1-156)へ直接または講座名・住所・氏名・年齢・電話番号を記入の上、往復はがきで体育センターへ(電話予約可)

場=ところ 時=とき 対=対象 定=定員 費=費用 持=持ち物 申=申込み 問=問合せ



文化センター中央公民館	☎591-7321	西部学習センター(西部公民館)	☎591-0410	東地域学習センター(勤労福祉センター)	☎591-8550
文化センター中央図書館	☎592-0795	東間深井学習センター(北部公民館)	☎543-2115	本町西高尾学習センター(コミュニティセンター)	☎591-8420
南部学習センター(南部公民館)	☎592-2458	中丸学習センター(中丸公民館)	☎593-1010	野外活動センター	☎593-0008
中央地域学習センター(東部公民館)	☎591-2695	公団地域学習センター(学習センター)	☎592-3325	体育センター	☎593-2511

開 催	と ころ	と き	備 考
小学2～6年生男女対象のソフトボール教室	中丸スポーツ広場	4月22日(日) 午前9時～午後3時(時間内随時参加可)	<b>費</b> 無料※レクリエーションあり。初心者大歓迎。 <b>問</b> 北本市スポーツ少年団(小林☎592-2232)
第37回自然観察会 芽吹きの色はどんな色? ー林床にはどんな花が咲いたかなー	北本中央緑地南端(高崎線下石戸下踏切付近)	4月28日(土) 午前10時～正午	<b>費</b> 無料 <b>問</b> NPO 法人北本雑木林の会(白川☎593-0448)
第3回 蒲冠者源範頼公奉納踊り	石戸蒲ザクラ・東光寺前	4月8日(日) 午後1時30分～2時	<b>問</b> 北本おけさ会・西七自治会(池田☎591-5523) ※伴奏者は北本市民謡協会・潮山勝美会
市民ハイキング 上州高山	上州高山(群馬県)	5月19日(土) 午前7時市役所駐車場集合	<b>費</b> 7,000円(参加費) <b>申問</b> さいたま山に親しむ会(上野☎080-5061-6201)へ電話で

募 集	と ころ	と き	備 考
北本イングリッシュサロン(英会話)の会員	文化センター	4月7日(土) 午後2時～4時(毎週土曜日開催)	<b>費</b> 入会金1,500円、会費月額1,500円 <b>持</b> NHKラジオ英会話テキスト <b>問</b> 北本イングリッシュサロン(塩畑☎592-3794)
写彩会(写真)の会員	中丸学習センター	第3土曜日	<b>費</b> 会費月額1,000円 <b>問</b> 写彩会(鈴木☎090-3528-6364)※写真を始めたい人・写真を一緒に撮りたい人・写ガールの参加歓迎!
DAN <sup>3</sup> (エアロビクス)の会員	公団地域学習センター	毎週月曜日 午前10時～11時30分	<b>費</b> 入会金900円、会費月額1,800円 <b>問</b> DAN <sup>3</sup> (新井☎592-9531) ※いつでも体験できます
韓国語サークル アンニョンハセヨー北本の会員	本町西高尾学習センター	第1・2・3月曜日 午前9時50分～正午	<b>費</b> お問い合わせください <b>問</b> アンニョンハセヨー北本(塚越☎090-5413-0422)
3B体操教室(音楽にのって楽しくストレッチ・ダンス)の会員	体育センター	毎週火曜日 午後2時～4時	<b>費</b> 会費月額2,500円 <b>問</b> 3B体操教室(矢ヶ部☎593-4024) ※見学・無料体験いつでもどうぞ!
北本エンジェルソフトテニスクラブ(ソフトテニス)の会員	東中学校ほか	毎週日曜日 時間はお問い合わせください	<b>対</b> 小学5年生以下 <b>費</b> 年会費16,000円(ボール代・大会参加費) <b>問</b> 北本エンジェルソフトテニスクラブ(中山☎591-0111)

## 第24回「みどりのフェスティバル」

～感じてみませんか、新緑の風と薫り～

市内に残された豊かな自然を肌で感じ、緑の大切さについて考えてみましょう

**と き** 4月29日(日・祝)  
午前10時から午後3時 ※小雨決行

**と ころ** 子供公園とその周辺

**内容** みどりのウォークラリー、苗木・カブトムシの幼虫・ふかし芋の配布、一日動物村、縁日コーナー、マジックコーナー、みどりの相談、子供ステージ、新鮮野菜・花・苗木の得市直売会、特設模擬店、菊挿し芽教室、竹とんぼ体験作成、サンドブラスト体験グラス作成教室、ストラックアウト、グラウンドゴルフビンゴ、高所作業車体験コーナー、こいのぼりの大流れ等。埼玉ご当地ヒーローズの「家計簿お助け戦隊FPレンジャー」もやってきます。  
※天候、諸事情により変更する場合があります。  
**問合せ** 総合公園管理事務所(☎592-4050)

### みどりのウォークラリー参加者募集

**◆とき** 4月29日(日・祝) 子供公園で午前9時受付・9時30分スタート・午後1時20分表彰式 ※小雨決行(雨天判定あり)  
**◆コース** 子供公園を発着点とした自然遊歩道周辺コース  
**◆参加費** 1人100円(小学生以上、参加賞・保険料含む)  
**◆申込み** 2～5人を1チームとし、中央公民館、各地域学習センター、総合公園管理事務所、体育センター、野外活動センターに置いてある所定の申込み用紙に必要事項を記入のうえ、4月21日(土)までにお申し込みください。  
**◆問合せ** 北本市レクリエーション協会(内田☎080-1070-9293、荒井☎090-3579-5685)





# あなたも やってみよう

講座名	とき・ところ	内容	備考
60歳からの健康いきいき体操教室	<b>場</b> 健康増進センター <b>時</b> 5月9日～7月25日の毎週水曜日(計12回) 午後1時～2時10分	健康体操教室(指導者:青木京子先生)	<b>対定</b> 60歳以上の40人(定員に満たない場合は60歳未満でも抽選で参加可)※「50歳からの女性のための美容と健康体操教室」と両方に応募することはできません。 <b>費</b> 60歳以上1回100円、60歳未満1回300円※別途保険料が600円かかります。 <b>申問</b> 4月5日(木)から15日(日)の午前9時～午後3時の間に健康増進センター(☎591-8251)へ電話等で。参加決定者には25日まではがきで通知します。
50歳からの女性のための美容と健康体操教室	<b>場</b> 健康増進センター <b>時</b> 5月9日～7月25日の毎週水曜日(計12回) 午後2時20分～3時30分	健康体操教室(指導者:青木京子先生)	<b>対定</b> 50歳から65歳までの女性の人30人(申込多数の場合は抽選)※「60歳からの健康いきいき体操教室」と両方に応募することはできません。 <b>費</b> 60歳未満1回300円、60歳以上1回100円※別途保険料が600円かかります。 <b>持</b> バスタオル <b>申問</b> 4月7日(土)から19日(木)の午前9時～午後3時の間に健康増進センター(☎591-8251)へ電話等で。参加決定者には25日まではがきで通知します。
キッズ生きもの研究室	<b>場</b> 自然学習センター <b>時</b> 4月～11月の毎月第4土曜日(9月を除く) ①午前10時～正午、②午後2時～4時(全7回・年間登録制)	野生の生きものの観察・調査の方法、調査結果のまとめ方などを学び、成果を展示します	<b>対定</b> 小学4～6年生各20人※申込者多数の場合は抽選、新規申込の人優先 <b>費</b> 年間2,000円 <b>申問</b> 4月11日(水)までに自然学習センター(☎593-2891・Fax590-1039・メール kitamoto@saitama-shi-zen.info)へ電話・Fax またはメールで
新緑オリエンテーリング	<b>場</b> 自然学習センター <b>時</b> 4月28日～5月6日の土・日曜日、祝日 午前9時30分～午後3時30分の間 随時受付	地図を見ながら公園内を歩き、自然に関するクイズを楽しみます	<b>費</b> 無料 <b>申</b> 当日直接会場へ※小学生以下は保護者同伴 <b>問</b> 自然学習センター(☎593-2891)
第29回北本市市民ゴルフ大会	<b>場</b> 吉見ゴルフ場 <b>時</b> 6月6日(水)※スタート時間は参加者に通知。雨天決行。	18ホール。新ペリア方式	<b>対定</b> 市内在住・在勤の人240人(先着) <b>費</b> 3,000円(参加費)※申込時持参、プレー費は個人負担 <b>申</b> 市内ゴルフ練習場 <b>問</b> 北本市ゴルフ協会(清水☎592-9195)

## 伝言板

開催	ところ	とき	備考
どんなときに整形外科にかかるの?	文化センター	4月14日(土) 午後2時～	<b>費</b> 100円(資料など) <b>問</b> 生涯いきいき種の仲間(江間☎592-1406)
第2回西部油彩クラブ展	文化センター	4月25日(水)～29日(日・祝) 午前9時～午後5時 ※最終日は午後4時まで	<b>費</b> 無料 <b>問</b> 西部油彩クラブ(久保田☎590-3359)
北本華道協会初心者華道教室	文化センター	5月12日～毎月第2・4土曜日 午前10時～正午(計10回)	<b>費</b> 1回1,500円(花材費込み) <b>持</b> 花ハサミ、花包み <b>問</b> 北本華道協会(藤井☎591-7571)
太極拳初心者体験教室	公園地域学習センター	4月18日(水)・25日(水) 午後2時30分～4時	<b>費</b> 無料 <b>問</b> 重陽会(新井☎591-0325)
えびね展	本町西高尾学習センター	4月28日(土)・29日(日・祝) 午前10時30分～午後5時 ※29日は午前9時30分～	<b>費</b> 無料 <b>問</b> さきたま山草会(鈴木☎592-9166)
ボーイスカウト活動体験会“スカウトって楽しい!”	野外活動センター	5月6日(日) 午前10時～午後2時	<b>対定</b> 5歳以上の人20人(申込順) <b>費</b> 無料(昼食付) <b>問</b> ボーイスカウト北本1団(石見☎050-3374-9954)

**場**=ところ **時**=とき **対**=対象 **定**=定員 **費**=費用 **持**=持ち物 **申**=申込み **問**=問合せ





## 子育て中の親子のふれあいの場

～地域子育て支援拠点～

市では、子育て中の親子のふれあいの場として、市内5カ所に「地域子育て支援拠点」を開設しています。

おしゃべりをしたい時、友達と遊びたい時、ちょっと子育てで悩んだ時など、気軽にご利用ください。

### ○ママ&キッズサロン

とき	月曜日から金曜日 午前10時から正午、午後1時から4時 ※4月23日(月)は午前のみ開催、26日(木)はお休み
対象	0歳から3歳未満のお子さんと保護者、妊娠中の人
ところ	北本駅西口ビル2階保育ステーション

◆問合せ ☎ 592-9961

### ○Coccoひろば

とき	火、木、土曜日 午前10時から午後3時
対象	0歳から就学前のお子さんと保護者、妊娠中の人と配偶者
ところ	さいたまコープ北本店3階

◆問合せ ☎ 592-4039

### ○モンキーポッド

とき	月、第2・4火、木、金曜日 午前10時から午後3時
対象	0歳から就園前のお子さんと保護者
ところ	ワコーレ RG 北本アネックス棟104号

◆問合せ ☎ 580-4777

### ○中丸保育園子育て支援センター

とき	月曜日から金曜日 午前10時から午後3時
対象	0歳から就学前のお子さんと保護者
ところ	中丸保育園内

◆問合せ ☎ 592-5578

### ○北本市子育て支援センター

とき	月曜日から金曜日 午前9時30分から正午、午後1時から3時30分 ※4月3日(火)から6日(金)は午後のみ、23日(月)は午前のみ開催
対象	0歳から3歳未満のお子さんと保護者、妊娠中の人
ところ	北本市立東保育所内

◆問合せ ☎ 590-7676

平日の夜間、お子さんが病気やけがのとき

### 小児初期救急医療体制(桶川・北本・伊奈地区)

当番医療機関のお問合せは埼玉県中央広域消防本部指令課へ

☎597-3301(直通)

診療日 毎週月曜日から土曜日(祝日、年末年始[12月29日～1月3日まで]を除く)

診療時間 午後8時から午後10時

診療医療機関 桶川・北本・伊奈地区の医療機関が在宅当番医(輪番)制で実施(診療日によっては市外の医療機関が当番医となります)

診療内容 急患に対する応急処置

その他 健康保険証を持参してください。夜間診療となるため、会計等の取扱いが異なります。また、受診前に当番医療機関への電話連絡をお勧めします。

## 腰椎椎間板ヘルニアについて

ヘルニアとは体の中身が弱い部分から外に飛び出すことを意味します。このため脱腸も鼠径(そけい)ヘルニアといひ、首にも頸椎椎間板ヘルニアがあります。それでもヘルニアといえば腰のヘルニア(腰椎椎間板ヘルニア)をイメージする人が多いのではないのでしょうか。

腰椎椎間板ヘルニアは腰の骨と骨の間にある椎間板というクッションが老化や使い過ぎによって傷んでしまった結果、その一部が変形して飛び出すことで起こります。ただし飛び出しているだけでは痛みのない人も多く、ヘルニアが椎間板の後ろを通っている神経に当たって神経痛(足の痛みやしびれ)が出たときが問題となります。このためヘルニアには腰痛だけでなく足の痛みやしびれ、ときに足の力が入らないなどの麻痺の症状が伴います。

治療には保存的治療と手術的治療があります。保存的治療には薬やリハビリ、神経ブロックが含まれます。薬では痛み止め、筋肉の緊張を和らげる薬、ビタミン剤などがあり、リハビリには電気治療、

牽引療法などの物理療法や体の筋力を鍛え、姿勢を改善する運動療法などがあります。神経ブロックは症状に応じて痛みを和らげる薬を神経に届くように注射します。手術では神経に当たっているヘルニアを取り除きますが、一般的な手術に加え顕微鏡や内視鏡、レーザーを使用した手術も行われるようになり術後の回復もどんどん早くなっています。どちらの治療法を選ぶかは痛みの強さや麻痺があるかどうかなど症状によって異なります。またどちらの治療でも椎間板がもとの健康な状態に戻る訳ではなく、椎間板は傷んだままです。このためいったん良くなっても症状が再発することもありますし、しびれなどの症状は治らない場合もあります。

ヘルニアにならないよう普段の姿勢(座っているとき、物を持つとき)に気をつけたり、運動をして筋力を維持したりと日常生活での注意が基本ですが、痛みが強い場合にはお近くの整形外科医にご相談ください。

提供：桶川北本伊奈地区医師会





事業名	内容・対象者	とき	ところ	備考
マタニティーセミナー(前期)	<b>内</b> 妊娠中の栄養、赤ちゃんの保育と観察、歯の健康づくり <b>対</b> 妊娠27週までの妊婦や家族で希望する人	4月24日(火) 午前10時～午後3時	保健センター	<b>持</b> 母子健康手帳 <b>申</b> 4月17日(火)までに健康づくり課保健予防・業務担当へ
乳児健診	<b>内</b> 心臓病や股関節の異常等の早期発見、運動発達の検査 <b>対</b> H23年12月生	◎東側 4月27日(金) 午後1時20分～2時10分	保健センター	<b>持</b> 母子健康手帳、健康診査質問票
		◎西側 4月18日(水) 午後1時20分～2時10分	母子健康センター	
離乳食の調理講習	<b>内</b> 離乳初期食の試食および説明、中期食以降の相談 <b>対</b> 生後4カ月～6カ月児のいる母親	4月27日(金) 午後1時30分～2時10分	保健センター	※乳児健診と同時開催 ※離乳食講習のみ参加は、当日直接調理室へ
		4月18日(水) 午後1時30分～2時10分	母子健康センター	
1歳6カ月児健診	<b>内</b> 内科診察、歯科診察等 <b>対</b> H22年9月生	◎東側 4月19日(木) 午後1時20分～2時10分	保健センター	<b>持</b> 母子健康手帳、健康診査質問票 現在使用している歯ブラシ、タオル
		◎西側 4月20日(金) 午後1時20分～2時10分	母子健康センター	
3歳児健診	<b>内</b> 内科診察、歯科診察、尿検査等 <b>対</b> 東側地区でH21年2月・3月生 ※西側地区は5月に実施	◎東側 4月26日(木) 午後1時20分～2時10分	保健センター	<b>持</b> 母子健康手帳、健康診査票、早朝尿、目と耳のアンケート <b>申</b> 対象児以外は、健康づくり課保健予防・業務担当へ
9カ月児育児相談	<b>内</b> 身長・体重測定、運動発達の相談、離乳完了期の栄養相談、育児の心配ごと相談等 <b>対</b> H23年7月生の乳児のいる母親または家族	◎東側 5月7日(月) 午前10時～11時	保健センター	<b>持</b> 母子健康手帳、9カ月または10カ月児育児相談質問票
		◎西側 5月8日(火) 午前10時～11時	母子健康センター	
乳幼児育児相談	<b>内</b> 身体の発育や運動発達、食事や排せつのしつけ、心配ごとの相談 <b>対</b> 0歳～3歳未満の子どものいる母親または家族で希望する人	5月8日(火) 午後1時30分～2時30分	母子健康センター	<b>持</b> 母子健康手帳

※予防接種を受ける場合は「予防接種と子どもの健康」の注意書きを読んでお越しください。

※東側とは高崎線から東側の地域、西側とは高崎線から西側の地域を指します。

**内**—内容 **対**—対象者(児) **定**—定員 **費**—費用 **持**—持ち物 **申**—申込み **問**—問合せ

## つどいの広場事業 講習会

### 「突然の時、あわてないために!!」

お子さんの事故や病気等、突然のときの対処法を学んでみませんか?

救急車を呼ぶときの留意点についての講義や、心肺蘇生法の実技練習をします。

◆とき 4月26日(木) 午前10時15分から11時30分(開場10時)

◆ところ 駅西口ビル内保育ステーション

◆対象・定員 市内在住で0歳から3歳までのお子さんと保護者15組(申し込み順、定員となり次第締め切り)

◆講師 埼玉県央広域消防本部消防職員

◆申込み・問合せ 4月10日(火)の午前9時30分から北本市子育て支援センター(☎590-7676)へ電話でお申し込みください。

### 小児慢性特定疾患医療給付の継続申請の受付を開始します

◆対象 現在受給者証をお持ちで引き続き治療が必要な20歳未満の人

◆期間 5月10日(木)から6月15日(金)まで(土・日曜日、祝日を除く)

◆ところ 鴻巣保健所

◆必要書類 申請書、医療意見書、生計中心者の所得税関係証明書など※お持ちの受給者証に記載の住所を管轄する保健所から申請に必要な書類が郵送されます。

◆問合せ 鴻巣保健所(☎541-0249)



# 生ガイド

▶問合せ 健康づくり課保健予防・業務担当(直通594-5544)



事業名	内容・対象者	とき	ところ	備考
ポリオ 生ワクチン投与	対 東側 1回目はH23年11月生、 2回目はH23年5月生	◎東側 5月7日(月) 午後1時30分～2時10分	保健 センター	持 ポリオ予診票、母子健康手帳(忘れた 場合は接種できません) 申 対象児以外は、4月23日(月)から健康づ くり課保健予防・業務担当へ
	対 西側 1回目はH23年11月生、 2回目はH23年5月生	◎西側 5月1日(火) 午後1時30分～2時10分	母子健康 センター	
ポリオワクチン 追加接種	対 S50年～52年生(ポリオの免疫 が低いため、ポリオの接種をお勧め します)	◎東側 5月7日(月) 午後2時～2時15分 ◎西側 5月1日(火) 午後2時～2時15分	保健 センター 母子健康 センター	定 15人程度(申込順) 費 無料 申 4月2日(月)から健康づくり課保健予 防・業務担当へ
個別予防接種 ・BCG ・三種混合 ・麻しん・風しん混合 ・日本脳炎	対 ◎BCG…生後3カ月から6カ 月未満◎三種混合…生後3カ月か ら満7歳6カ月未満※3～8週 間の間隔をあけて3回接種した後、 追加接種として1回◎麻しん・風 しん…満1歳から2歳未満(1 期)、満5歳から7歳未満で就学 前の1年間(2期)、中学1年生(3 期)と高校3年生相当(4期)◎ 日本脳炎…満3歳から7歳6カ 月未満※特例措置により7歳6カ 月を過ぎても接種できる場合があ ります。担当までご相談ください。	—	下表の 医療機関	費 無料(対象児以外は自己負担) 持 予診票、母子健康手帳(忘れた場合は 接種できません) 申 希望する医療機関(下表)へ直接予約 ※市外の医療機関については、健康づくり 課保健予防・業務担当にお問い合わせくだ さい。

## 個別指定接種・子宮頸がん・ヒブ・肺炎球菌実施医療機関

○印が実施している予防接種です。麻しん・風しん混合はすべての医療機関で実施しています。

医療機関名	電話番号	BCG	三種混合	日本脳炎	子宮頸がん	ヒブ	小児用肺炎球菌
青木クリニック	592-1033	○	○	○	○	○	○
安里医院	542-2629	○	○	○	○	○	○
天地クリニック	593-1762	○	○	○	○	○	○
北本共立診療所	592-1641		○		○	○	○
北里大学北里研究所メディカルセンター病院	593-1212	○	○	○	○	○	○
北本中央クリニック	591-2257	○	○	○	○	○	○
さくらこどもとおとな診療所	591-2088		○		○	○	○
さとうクリニック	590-5977	○	○	○	○	○	○
鈴木医院	592-1313	○	○	○	○	○	○
遠井医院	591-2109	○	○	○	○	○	○
林田内科医院	592-7711	○	○	○	○	○	○
深井小児科内科医院	591-5958	○	○	○	○	○	○
本藤整形外科	592-7667			○	○		
南福音診療所	591-7191	○	○	○	○	○	○
山崎医院	591-2244	○	○	○	○	○	○
山田医院	593-0353	○	○	○	○	○	○
山本内科医院	591-5025			○	○	○	○
吉崎医院	591-4477		○	○			
吉田医院	591-2200	○	○	○	○	○	○
よしだ整形外科内科	590-5720	○	○	○	○		
いなぎentクリニック	593-4567				○	○	○
桃泉園 北本病院	543-1011				○		
大久保病院	591-8171				○		
北本共済病院	591-7111				○	○	○





事業名	内容・対象者	とき	ところ	備考
フッ素塗布	対 1歳6カ月児健診受診後から小学校入学前までのむし歯のないお子さん	4月13日(金) 初めての人：午後1時20分～1時50分 2回目以降の人：午後1時50分～2時20分	文化センター	費 1回あたり1,365円 持 歯ブラシ、母子健康手帳、タオル 申 当日直接会場へ ※ 2回目以降は6カ月以上間隔をあけてください。

## 予防接種補助金制度のお知らせ

◆対象 接種時に北本市内に住所を有し、下記の予防接種を受けた場合、その保護者等

◆申請方法 水痘、おたふくかぜ、インフルエンザ、高齢者肺炎球菌は接種後、母子健康手帳または領収書等(領収書は予防接種の種類が記載されているものに限る)および金融機関の口座番号がわかるものをお持ちいただき、健康づくり課に申請してください。申請期間は接種後5年間です。

※年齢はいずれも予防接種実施日のものです。

◆問合せ 健康づくり課保健予防・業務担当(直通594-5544)

種類 医療機関	接種時期	接種期間別 補助対象年齢および補助額				
		平成21年10月1日～ 平成22年3月31日	平成22年4月1日～ 平成22年9月30日	平成22年10月1日～ 平成22年12月31日	平成23年1月1日～ 平成23年3月31日	平成23年4月1日～
予防接種の種類・ 対象年齢等	水痘	1歳以上6歳未満 3,000円(1回限り)	同左	同左	同左	1歳以上就学前 3,000円(1回限り)
	おたふくかぜ	1歳以上6歳未満 3,000円(1回限り)	同左	同左	同左	1歳以上就学前 3,000円(1回限り)
	インフルエンザ	1歳以上5歳未満 1回1,000円 (年度2回)	同左	同左	同左	同左
	子宮頸がん 注1)		中学1～3年生相当の女子 1回5,000円 (3回限度)	同左	中学1年～高校1年生相当の女子(3回限度) 全額公費負担(医療機関での支払いなし) ただし北本市、鴻巣市、桶川市、伊奈町契約 医療機関に限る	
	ヒブ 注1)		生後2カ月以上5歳未満 1回1,500円 (4回限度)	同左	生後2カ月以上5歳未満(4回限度) 全額公費負担(医療機関での支払いなし) ただし北本市、鴻巣市、桶川市、伊奈町契約 医療機関に限る	
	肺炎球菌 注1)			生後2カ月以上5歳 未満 1回2,500円 (4回限度)	生後2カ月以上5歳未満(4回限度) 全額公費負担(医療機関での支払いなし) ただし北本市、鴻巣市、桶川市、伊奈町契約 医療機関に限る	
対象医療機関		右表の医療機関				

◎平成18年4月1日～平成19年9月30日に接種…水痘 1歳以上3歳未満、おたふくかぜ 3歳以上6歳未満 1回限り1,500円 市内医療機関に限る

◎平成19年10月1日～平成20年9月30日に接種…水痘 1歳以上4歳未満、おたふくかぜ 2歳以上6歳未満 1回限り3,000円 市内医療機関に限る

### 注1) 子宮頸がん・ヒブ・肺炎球菌について

子宮頸がんワクチン、インフルエンザ菌b型(Hib)ワクチン、小児用肺炎球菌ワクチンの予防接種について、全額公費負担となっています。この機会に予防接種を受けましょう。

なお、事前に医療機関に予約が必要です。

予防接種の種類	対象年齢と接種回数	
子宮頸がん	接種時で中学1年生～高校1年生相当の女子 3回まで	
インフルエンザ菌b型 (Hib)	生後2カ月以上5歳未満	接種開始が生後2カ月以上7カ月未満 4回まで
		接種開始が生後7カ月以上1歳未満 3回まで
		接種開始が1歳以上5歳未満 1回まで
小児用肺炎球菌	生後2カ月以上5歳未満	接種開始が生後2カ月以上7カ月未満 4回まで
		接種開始が生後7カ月以上1歳未満 3回まで
		接種開始が1歳以上2歳未満 2回まで
		接種開始が2歳以上5歳未満 1回まで



相談名	と き	と ころ	問合せ
行政相談(国や県等への要望や苦情についての相談)	4月25日(水) 午前10時～正午	市役所第1相談室	市民課市民相談担当(直通594-5529)
法律相談(予約制)	毎週水曜日・金曜日 午後1時30分～4時20分	市民課市民相談担当(直通594-5529)	
市民相談・多重債務相談	毎週月～金曜日 午前9時～午後4時		
消費生活相談	毎週月～金曜日 午前10時～正午、午後1時～4時		
人権相談	4月24日(火) 午後1時30分～3時30分	文化センター	協働推進課人権推進・男女共同参画担当(直通594-5506)
女性相談(女性相談員によるカウンセリング・予約制)	4月9日(月)・18日(水) 午前10時～午後3時50分(1人50分)	協働推進課人権推進・男女共同参画担当(直通594-5507)	
教育相談	毎週月～金曜日 午前9時～午後4時30分	教育センター(☎591-2176)	
ことばの相談(就学児対象)	毎週火・木曜日 午前9時～午後5時		
緑のなんでも相談	4月29日(日・祝) 午前10時～午後3時	子供公園	北本総合公園管理事務所(☎592-4050)
子どもの相談(ことば、しつけ等)	毎週月～金曜日 午前9時～午後4時	こども課子育て支援担当(直通594-5537)	
障がい者支援相談(予約制)	4月10日(火) 午前10時～午後3時(精神)	かがやきの郷相談室	障がい者福祉課相談支援担当(直通594-5535)
	4月27日(金) 午前10時～午後3時(身障・知的・精神)	総合福祉センター	
心配ごと相談	毎週水曜日 午前10時～午後3時	総合福祉センター	
結婚相談	4月21日(土)、5月1日(火) 午前10時～午後3時(受付は午後2時30分まで)		
ボランティア相談	4月20日(金) 午後1時30分～3時30分	本町西高尾学習センター	社会福祉協議会(☎593-2961)
内職相談	毎週火・金曜日 午後1時～4時	東地域学習センター	
住宅増改築(新築)・リフォーム相談	4月21日(土) 午前9時～正午	市役所第1相談室	産業観光課商工労政担当(直通594-5530)
職業相談・雇用相談(予約制)	毎週水曜日 午前10時～正午	東地域学習センター内 北本市無料職業紹介所	産業観光課商工労政担当(直通594-5530) ※前日までにお申し込みください
	毎週木曜日 午前10時～正午、午後1時～4時		
健康・生活相談	4月16日(月) 午前9時30分～正午	健康増進センター(☎591-8251)	

**「平和・いのち」をテーマにした「俳句・短歌・私のメッセージ」「平和ポスター・平和標語」を募集します。**

北本市平和を考える実行委員会では、市民の皆さんから作品を募集し、7月・8月の平和を考える月間中に、公共施設等に展示したいと考えています。

次の要領で作品を募集しますので、奮ってご応募ください。

◆テーマ 「平和」「いのち」

◆作品の種類と応募数 作品は、「俳句」、「短歌」、「私のメッセージ」「平和ポスター」「平和標語」の5部門とし、部門ごとに1人3作品以内とします。

◆応募資格 市内・市外の居住者を問わず、小学生以上であれば、誰でも応募できます。

◆応募方法 A4版以下の用紙(ハガキなど)で応募してください。「ポスター」については、四つ切り(39cm×54cm)以下の用紙でタイトルのほか、作品に託した平和への想いなども添えてください。

いずれの作品にも、住所、氏名、年齢、性別、電話番号を記入し、平和を考える実行委員会事務局(市民課市民相談担当・直通594-5529・Fax511-1710・メール a03000@city.kitamoto.saitama.jp)へ持参、郵送、Faxまたは電子

メールでご応募ください。

◆締め切り 6月29日(金・消印有効)

◆その他 作品には市町村名と氏名を入れて印刷し市内の公共施設等に展示する予定ですが、氏名の掲載を希望されない人は「匿名希望」とお書きください。

**「平和を考える実行委員会」委員を募集します。**

市の「平和を考える月間」に、平和啓発活動の企画や運営支援を行っていただく「北本市平和を考える実行委員会」委員を募集します。皆さん一人一人の身近な活動から平和の輪を大きく広めていきませんか。

◆応募資格・募集人員 市内在住の15歳以上の人若干名

◆申込み・問合せ 応募者の住所、氏名、年齢、応募の動機を簡単にまとめ、6月1日(金)までに、市民課市民相談担当(直通594-5529・Fax511-1710・メール a03000@city.kitamoto.saitama.jp)に提出してください。



わらしべ俳句会

黄金畑こがねばたひらりくわえる春の鳥  
 料峭りょうしょうの日溜りに待つ来ぬ列車  
 荒鋤あらすきの田の面に湿り春立ちぬ  
 老犬かおの貌やわらぎて春隣  
 散る花は光をひきて川をゆく  
 被災地の母のおもかげひびな難かな

伊藤 和子  
 伊藤 庸子  
 尾崎 美司  
 河内 美智子  
 黒田 あつし  
 関根 たき江

アズマフォトクラブ 

山本章二



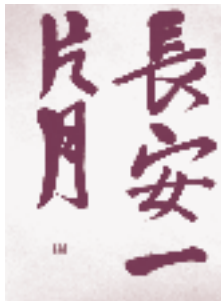
奥秩父三十槌の氷柱  
 (秩父市大滝)

栗原三木雄



北本まつり(北本市)

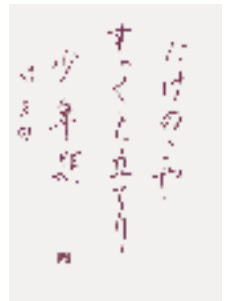
書道さくら会 



福島 静江



八百板 米子



荒川 安子

各施設休館日

中央公民館 中央図書館 地区公民館 学習センター コミュニティセンター 勤労福祉センター 野外活動センター 子供公園 体育センター 総合公園 健康増進センター	4/23
総合福祉センター	4/29・30

人口のうごき

3月1日現在( )内は対前月比

人口	69,699人 (-61人)
男性	34,745人 (-31人)
女性	34,954人 (-30人)
世帯数	27,944世帯 (-16世帯)

人口動態についてのお問い合わせは、市民課窓口担当(直通 594-5528 まで)

図書館ニュース《新しく入った本》

☆一般書・読み物		
奇妙な絵柄	池永 陽	徳間書店
猫弁	大山 淳子	講談社
恋都の狐さん	北 夏輝	講談社
クロス・ファイヤー	柴田よしき	徳間書店
青銭大名	東郷 隆	朝日新聞出版
「忘れる」力	外山滋比古	潮出版社
くるすの残光2	仁木 英之	祥伝社
推定有罪	前川 洋一	講談社
河・岸	蘇 童	白水社
一般書・ノンフィクション		
ストレスをためない技術	松島 直也	日本実業出版社
脳と心の整理術	茂木健一郎	PHP研究所
勝海舟『氷川清話』の知恵	加来 耕三	PHP研究所
あぶない地名	小川 豊	三一書房
花の旅 関東		山と溪谷社
巨人たちの本棚	久我 勝利	光文社
エネルギー革命	柏木 孝夫	日経BP社
フィッシング・ダイアリー	柴野 邦彦	未知谷
われ敗れたり	米長 邦雄	中央公論新社

※ここに載せているのは、新しく入った本の一部です。  
 ※館内利用者端末にて新刊一覧を閲覧できます。

サロンコンサート

マリンバコンサート「マリンバデュオNatsu&Kayo」

クラシック、ラテン、ジャズ、アフリカ音楽など様々なジャンルの曲を1台のマリンバで演奏するデュオ、ダイナミックなプレイと華やかな表現力を持つ、息の合ったデュオとして高い評価を得ています。ぜひ、ご鑑賞ください。



- ◆演奏 高波奈津、田村佳代子
- ◆とき 5月18日(金) 午後2時開場、2時30分開演
- ◆ところ 文化センターホール(ロビー)
- ◆定員 120人
- ◆入場料 500円【自由席】
- ◆申込み 4月7日(土)午前9時から文化センターの中央公民館窓口で入場券を発売します。
- ◆問合せ 中央公民館(☎591-7321)

○休日当番医 4月8日から5月6日まで

◎診療時間  
午前9時から午後5時(時間厳守)

月日	医療機関名	科目	電話
4/8(日)	よしだ整形外科内科	整外・内・リハ 皮・リウマチ	590-5720
	埼玉県中央病院(桶川市)	内・外・整外	048-776-0022
	坂部医院(桶川市)	内・小	048-771-1055
4/15(日)	いなぎentクリニック	耳鼻咽喉・気管 食道・形成外科	593-4567
	鈴木内科医院(桶川市)	内・小・皮	048-787-3000
	伊奈病院(伊奈町)	内・外	048-721-3692
4/22(日)	深井小児科内科医院	小・内	591-5958
	埼玉県中央病院(桶川市)	内・外・整外	048-776-0022
	なかた呼吸器科内科クリニック(桶川市)	呼吸器・内	048-729-2811
4/29(日)	天地クリニック	小・内・胃	593-1762
	埼玉県中央病院(桶川市)	内・外・整外	048-776-0022
	渡辺医院(桶川市)	内・小	048-787-2181
4/30(月)	北本第一クリニック	内・胃腸	591-7622
	小林産婦人科クリニック(桶川市)	産婦・内・小	048-773-4135
	伊奈病院(伊奈町)	内・外	048-721-3692
5/3(木)	さくらこどもとおとな診療所	内・循環器・小	591-2088
	埼玉県中央病院(桶川市)	内・外・整外	048-776-0022
	桶川日出谷診療所(桶川市)	脳外・整外・皮・外	048-786-7715

月日	医療機関名	科目	電話
5/4(金)	青木クリニック	内・循環器・呼・小	592-1033
	埼玉県中央病院(桶川市)	内・外・整外	048-776-0022
	伊奈病院(伊奈町)	内・外	048-721-3692
5/5(土)	福音診療所	耳鼻咽喉	592-2862
	埼玉県中央病院(桶川市)	内・外・整外	048-776-0022
	伊奈病院(伊奈町)	内・外	048-721-3692
5/6(日)	伊藤クリニック	胃腸・外・内・整 外・リハ・皮・泌	593-5588
	埼玉県中央病院(桶川市)	内・外・整外	048-776-0022
	伊奈病院(伊奈町)	内・外	048-721-3692

埼玉県救急医療情報センター

☎048-824-4199(24時間)

急病等のため緊急の治療が必要になったとき、診療できる医療機関(歯科を除く)を24時間体制でご案内しています。

- 桶川北本伊奈地区で広域的に実施しています。
- 新聞各紙においても上記医療機関が併記されています。
- 診療科目などは、変更になる場合があります。必ず事前に電話で確認をとり、保険証をお持ちください。

●●●●●●●●●● 歯科休日診療 ●●●●●●●●●●

診療時間 日曜日・祝日の午前9時30分から午後0時30分

利用方法 電話で確認をとり、保険証をお持ちください。

ところ・問合せ 北足立歯科医師会口腔保健センター  
(☎596-0275)※JR北鴻巣駅徒歩3分。駐車場あり



この印刷物は再生紙と環境にやさしい「植物油インキ」を使用しています



北本市役所は、国際環境規格「ISO14001」の認証を取得しています。  
JQA-EM1515



この印刷物は、印刷用の紙へリサイクルできます。



GREEN PRINTING APP  
P-610151

