

# 広報 きたもと

6月  
2018 No.964

情報面

北本市で快適に暮らすための情報をお届けします

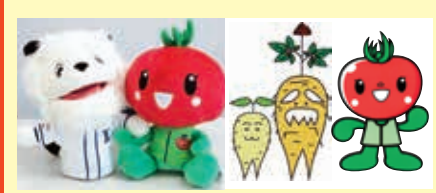
## CONTENTS



**4** ページ  
北本総合公園野球場  
ネーミングライツ・パートナー企業募集



**2** ページ  
高校3年生までの医療費が無料になります!!



**2** ページ  
西武ライオンズ・日本薬科大学と  
連携協定締結!



**13** ページ  
子供公園  
七夕ウィーク

### 【重要・注目情報】

- 市民文芸誌『むくろじ』作品募集 ..... 3
- 夏休みは知的体験に出かけよう ..... 3

### 【お知らせ】

- 民生委員がお宅を訪問します ..... 6
- 児童手当・特例給付の現況届は6月中に ..... 7

### 【募 集】

- 平成31年北本市成人式の実行委員 ..... 9
- パブリック・コメント ..... 9

### 【イベント】

- 古文書を読む ..... 11
- 水源わくわくセミナー ..... 11
- 平成30年度大学公開講座 ..... 14

### 【保健・子育て】

- 健康診査等のご案内 ..... 17



休日診療(当番医)は保健・子育てP19に記載されています。

### 人口の うごき

人口…66,929人(－ 6人) 世帯数…28,967世帯  
 男性…33,301人(－ 8人) ※5月1日現在  
 女性…33,628人(+ 2人) ※( )は対前月比

### 今月の 納 税

○市民県民税 第1期分  
7月2日(月)までに納めましょう。

■発行日 平成30年(2018)6月1日発行 ■編集と発行 北本市役所 企画財政部秘書広報課

### 北本市役所

☎ 048(591)1111(代表) FAX 048(592)5997  
〒364-8633 埼玉県北本市本町1丁目111番地

### ホームページ

<http://www.city.kitamoto.saitama.jp>

市役所の開庁時間は平日8:30~17:15。一部窓口は土曜日8:30~12:00も開庁(年末年始除く)※お取り扱いできない業務もあります



上記メディアでも情報を発信しています。



この印刷物は再生紙と環境にやさしい植物油インキを使用しています。

リサイクル適性  
この印刷物は、印刷用の紙へリサイクルできます。



GREEN PRINTING JAPAN P-B10151



**重要1** **高校3年生までの医療費が無料になります!!**  
 こども医療費支給の登録申請のご案内 ☎こども課子育て支援担当(☎594-5537)

平成30年10月診療分から、こども医療費の支給対象年齢を中学校3年生まで(満15歳の年度末まで)から高校3年生まで(満18歳の年度末まで)に拡大します。申請の必要がある人へ、6月中旬に申請書を送付します。

**◆申請が必要な人**

- 平成12年4月2日～平成15年4月1日生まれのお子さんがある保護者  
 ※就労や婚姻などで保護者の扶養から外れたお子さんは除きます。  
 ※生活保護を受けている人、重度心身障害者医療費受給の人、ひとり親家庭等医療費受給の人は申請不要です。  
 なお、0歳から中学校3年生までのお子さんがある保護者には、9月下旬に有効期間を更新した受給者証を送付します。

**◆申請に必要なもの・申請方法**

- 次の必要書類をこども課まで原則郵送  
 ・こども医療費受給資格登録申請書(6月中旬に送付されます)  
 ・お子さんの氏名が記載された健康保険証のコピー  
 ・保護者名義(健康保険証に記載された被保険者等)の通帳のコピー

**◆申請の受付開始日**

- 6月18日(月)  
 ※9月14日(金)までに受付した人には、9月下旬に受給者証を送付します。それ以降に受付した人には、順次送付します。



**重要2** **西武ライオンズ・日本薬科大学と連携協定締結!**  
 ～さらに進む企業等との連携によるまちづくり～ ☎企画課企画統計係(☎594-5516)

市は、5月16日に株式会社西武ライオンズと「連携協力に関する基本協定」を、5月26日に学校法人 都築学園日本薬科大学と「北本市のまちづくりに関する包括連携協定」を締結し、今後、さまざまな連携事業を展開します。

産学官がそれぞれ持つ資源を有効活用し、相互に連携・協力してまちづくりを進めることにより、市単独では得られない相乗効果を期待しています。

**【連携協定に基づく主な取組み】**

**◆北本市×西武ライオンズ＝**

- ①スポーツ振興に関すること
  - ②青少年の健全育成に関すること
  - ③地域振興に関すること
- ※連携事業第1弾として6月9日(土)に体育センターで市内小学校運動教室を実施

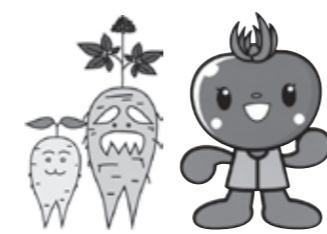


レオ ライナ 球団マスコット  
 レオ×とまちゃん

**◆北本市×日本薬科大学＝**

- ①薬学・漢方を活用したキレイと健康の推進
- ②地域産品を活用した地域活性化の推進
- ③学生によるまちづくりへの協力
- ④大学の特色を活かした生涯学習活動および地域教育活動の推進

※連携事業第1弾として5月26日(土)に庁舎ホールで、学長を講師に迎え、「カレーと漢方」がテーマの記念講演を実施



(にいにんじん) × とまちゃん  
 日本薬科大キャラクター

**注目1** **あなたの力作をお待ちしています**  
 市民文芸誌『むくろじ』第42号作品募集(一般・ジュニア)

市民の文芸作品を1冊に詰め込んだ市民文芸誌『むくろじ』第42号に掲載する作品を募集します。ふるってご応募ください。

応募方法の詳細は、市ホームページまたは6月中旬に公民館等で配布する作品募集要項にて必ずご確認ください。

- 募集部門**
- ① 詩 1編40行以内(1作品まで)
  - ② 俳句 5句(1作品まで)
  - ③ 短歌 5首(1作品まで)
  - ④ 川柳 5句(1作品まで)
  - ⑤ 随筆 原稿用紙5～10枚
  - ⑥ 小説 原稿用紙10～30枚
  - ⑦ 作文 原稿用紙3～5枚(ジュニアのみ)
  - ⑧ 挿絵 部門扉および余白等にふさわしい挿絵。ハガキ判からB5判サイズの白紙に白黒。紙は折らずに提出。応募点数制限なし。※編集の都合上、応募作品に掲載できない場合あり。
- ⑤、⑥、⑦はいずれか1作品まで

- 募集期間** 8月1日(水)～9月5日(水・消印有効)  
**応募資格** 市内に在住、在勤、在学の人または市内で活動する文芸サークルの会員  
**応募方法** ・作品提出後の差替、修正、返却等には応じられません。  
 ・応募作品は、募集期間内に下記担当へ郵送または直接お持ちください。  
**選考** 教育委員会が委嘱した編集協力委員および講師が選考し、掲載します。  
**刊行予定** 平成31年3月  
**その他** 作品が掲載された場合も有償頒布(1冊800円)となります。  
 ☎生涯学習課社会教育担当(〒364-8633住所記載不要・☎594-5565)



**注目2** **夏休みは知的体験に出かけよう**  
 平成30年度 子ども大学きたもと 開校

子ども大学とは、地域で専門性の高い講義やさまざまな体験活動を通じて、夏休みの子どもたちの知的好奇心を刺激する学びの機会を提供するものです。

回	日時	テーマと内容	場所等
1	7月31日(火) 9:00～12:00	私のからだをのぞいて見よう! ～人体Tシャツを作ろう!～	北里大学看護専門学校 (荒井6-102)
2	8月8日(水) 9:00～12:00	公園の草木で染めもの作り 公園内の外来植物を使い、草木染に挑戦してみよう! あわせて外来種の問題や生態系サービスについても考えます。	埼玉県自然学習センター (荒井5-200)
3	8月21日(火) 9:00～12:00	目指せ日本一の銀行員	北本市文化センター (本町1-2-1)
4	8月21日(火) 13:30～15:30	気象予報士に挑戦!空のサインを見逃すな どうやって天気予報を作るの?身近な天気の話、楽しい実験をやってみよう。	

- ☑ 対 市内在住、在学の小学4年生から6年生の男女40人(定員を超えた場合は抽選)
- ☑ 費 150円(傷害保険料。初回に集金)
- ☑ 他 現地集合、現地解散。保護者による送迎をお願いします。
- ☑ 申 生涯学習課にある申込書または市内小学校を通じて配布された申込書に必要な事項を記入し、6月29日(金)までに生涯学習課へ提出してください(FAX可)。
- ☑ 問 生涯学習課生涯学習担当(☎594-5567・FAX593-5985)





**注目3** **企業名・商品名を公共施設の愛称にしませんか**  
北本総合公園野球場ネーミングライツ・パートナー企業募集

ネーミングライツは、市が所有する施設等に愛称を命名する権利を、取得を希望する企業等に付与するものです。施設の愛称に**企業等の名称や商品名・ブランド名等を使用することができ、企業等のイメージ向上とPR効果が期待**できます。

今回は、年間390件、20,000人が利用する北本総合公園野球場のネーミングライツ・パートナー企業を募集します。ぜひ応募をご検討ください。

- 1 募集対象施設 **北本総合公園野球場**
- 2 施設の概要
  - 所在地 北本市古市場一丁目167番地
  - 球場面積 16,000㎡
  - 収容人数 3,052人(内椅子席544)
  - 構造 鉄筋コンクリート(本部席、放送室)
  - その他 グラウンド：両翼92m センター122m  
内野クレイ、外野天然芝



- 3 募集期間 **6月1日(金)から29日(金)まで**
- 4 命名権料 年間**50万円以上(税抜き)**  
※契約金額とは別に、敷地内外の看板等表示変更や契約期間終了後の原状回復などにかかる費用を別途負担していただきます。
- 5 契約期間 契約開始日から2022年3月31日まで
- 6 申込方法 「北本総合公園野球場ネーミングライツ・パートナー企業募集要領」の内容をご確認いただき、「北本総合公園野球場ネーミングライツ申込書」および必要書類を揃えて、都市計画課公園担当へ郵送(当日消印有効)またはご持参ください。募集要領等は都市計画課公園担当で配布の他、市ホームページからダウンロードできます。

7 選定方法 北本市ネーミングライツ審査委員会において、優先交渉者を選定します。

☎都市計画課公園担当 (☎594-5547)



**今月の桜国屋&さんた亭!**

●桜国屋(☎544-5321) 10:00~18:00(水曜定休)

梅まつり開催!

時 **6**月中旬  
採れたての北本産梅を大売出し! 豊富な種類の梅を揃えてお待ちしております!



●さんた亭(☎580-6883) 11:00~15:00(水曜定休)

今月の店長おすすめは「ぶっかけそば」

北本産トマト&キュウリのほか、わかめや揚げ玉を使用したメニュー。ぶっかけそばを食べて夏を先取りしてみませんか?



**北本市観光協会からのお知らせ**

グリコピア・イースト北本市民デー

時 **7月15日(日)9:30~**

定 40人(定員超過の場合は抽選)  
※結果は、はがきで通知します。

対 市内在住、在勤の人 費 無料

申 往復はがきに代表者・住所・電話番号・参加者全員(4人まで)の氏名・年齢・車でお越しの場合は駐車場使用台数を記入し、6月11日(月・消印有効)までに観光協会へ。

他 ・グリコピア・イーストでの現地集合・解散  
・小学生以下の子どもは保護者同伴

北本市観光協会 検索



北本の観光のこと考えちゃわナイト

観光協会では、今後の観光事業について市民の皆さんと考えるワークショップを定期的に開催しています。お気軽にご参加ください。

時 **6月8日(金)**

19:30~(90分程度)

場 観光協会事務所



〒364-0035 西高尾1-249  
TEL 591-1473 FAX 577-3475  
メール info@machikan.com  
H P http://www.machikan.com/

北本市観光協会  
KITAMOTO TOURISM ASSOCIATION

**中央図書館だより**

今月の企画特集

『生物多様性』  
そこからもたらされる恩恵=食料・医療などさまざまなジャンルから考えます。

☎592-0795  
開館時間 9:00~21:00

おすすめの一冊



「絵でわかる 生物多様性」

わたしたちに 驚谷いづみ 著  
後藤 章 絵 (講談社)

最近よく聞くけど、「生物多様性」ってなに?長い生命の歴史が作りだした壮大なしくみ「生物多様性」について、科学から政策までわかりやすく解説した本。

あたらしく入った本

- 物の怪斬り わたり 輪渡 頌介 (講談社)
- パリのキッチンで四角いバゲットを焼きながら なかしま 中島 たい子 (ポプラ社)
- サイモン、船に乗る ジャッキー・ドノヴァン (飛鳥新社)
- 遊びが学びに欠かせないわけ ピーター・グレイ (築地書館)
- 切手で仏像 やまもと つとむ 山本 勉 (講談社)
- 手づくりする木のスツール にしかわ たかあき 西川 栄明 (誠文堂新光社)
- 日本鉄道事始め たかはし だんきち 高橋 団吉 (NHK出版)

詳しくはホームページへ

北本市立図書館 検索





### 埼玉県後期高齢者医療健康長寿歯科健診

埼玉県後期高齢者医療広域連合では、前年度75歳になられた後期高齢者医療被保険者を対象とした歯科健康診査を実施します。お口の健康は全身の健康につながります。ぜひ受診してください。

☎昭和17年4月2日から昭和18年4月1日生まれで、後期高齢者医療被保険者証をお持ちの人。  
☎7月1日(日)～平成31年1月31日(木)

☎詳細は埼玉県歯科医師会、後期高齢者医療広域連合から6月中に届く案内をご覧ください。

☎埼玉県後期高齢者医療広域連合給付課 ☎048-833-3130

### 中央図書館特別館内整理に伴う休館

特別館内整理では、図書館蔵書資料点検、書架整理等を行います。期間中は、南部・西部・学習センター分室も休館になります。また、図書館ホームページの蔵書検索も一部利用できなくなります。

☎6月13日(水)～18日(月)  
☎中央図書館 ☎592-0795

### 施設の休館日 6月8日～7月7日

6月13日(水)～18日(月)・25日(月)

- ・中央図書館
- 6月25日(月)
- ・中央公民館 ・地区公民館
- ・勤労福祉センター
- ・コミュニティセンター
- ・学習センター ・総合公園
- ・体育センター ・子供公園
- ・野外活動センター
- ・健康増進センター

### 休館日なし

- ・総合福祉センター

### 小児慢性特定疾病医療費支給継続申請の受付を開始します

☎6月15日(金)～7月31日(火)  
(土・日曜日、祝日は除く)

☎現在受給者証をお持ちで引き続き治療が必要な20歳未満の人の保護者

必要書類 申請書、医療意見書、健康保険証の写し、受診者の加入する公的医療保険の被保険者の市県民税課税(非課税)証明書など  
※受給者証に記載の住所地を管轄する保健所から、申請に必要な書類が郵送されます(医療意見書は同封しません。指定医に依頼してください)。

☎鴻巣保健所 ☎541-0249

### 7月～11月は働き方改革推進期間

県では、7月～11月を「働き方改革推進期間」とします。

●毎月第3水曜日を「県内一斉ノー残業デー」とし、定時退社を呼びかけます。

●年次有給休暇の取得促進、特に10月は前年より1日以上多い休暇の取得を呼びかけます。

☎埼玉県産業労働部雇用労働課 ☎048-830-4516

### 本人通知制度に登録して不正取得を防止しましょう

この制度は、住民票の写しや戸籍謄本等を本人の代理人や第三者に交付したときに、事前に登録された人にその交付した事実を通知する制度です。

詳しくは市ホームページまたは下記へお問い合わせください。

☎市民課戸籍係 ☎594-5527

### 労働保険ならびに一般拠出金の申告・納付について

平成30年度の労働保険(労災保険・雇用保険)年度更新および石綿健康被害救済法の一般拠出金の申告・納付は6月1日から7月10日までです。期間中にお早めの手続きをお願いします。

☎コールセンター ☎0120-700-244 ※7月12日までまたは埼玉労働局労働保険徴収課 ☎048-600-6203



### 児童手当・特例給付の現況届は6月中旬に

児童手当・特例給付を受けている人は、「現況届」を提出していただく必要があります。

現況届は、毎年6月1日現在における受給資格を確認し、6月以降の手当を引き続き受給するためのものです。この手当を受給している人は、現況届の様式が届き次第、必要書類とあわせて受付期間中にこども課窓口へ直接提出していただくか、または郵送で提出してください。提出されない場合、引き続き手当を受給できなくなります。

※公務員の場合は、勤務先での手続きとなります。

今年度からマイナポータルを利用した電子申請が可能となります。詳しくは現況届と同封のチラシをご覧ください。

受付期間 **6月1日(金)～30日(土)** 8:30～17:15  
※土曜日は8:30～12:00

受付窓口 こども課12番窓口※土曜日は1階5番窓口

☎こども課子育て支援担当 ☎594-5537

### 私立幼稚園就園奨励費補助金の申請

私立幼稚園(施設型給付を受ける園を除く)にお子さんを通園させていて、次の項目に該当する世帯に幼稚園就園奨励費補助金を支給しています。

#### 対象世帯

平成24年4月2日から平成27年4月1日までに生まれた幼児を私立幼稚園に通わせていて、北本市に住民登録をしている世帯。

また、3歳の誕生日を迎えた幼児を翌年の4月を待たずに、年度の途中から幼稚園に入園させた世帯。

#### 補助金の額

幼児と同一世帯で生計を共にしている父母および、それ以外の扶養義務者の市民税所得割課税額の合計額によって補助金の額が決定されます。補助金の支給は12月中旬を予定しています。

#### 申請手続き

6月初旬に幼稚園を通じて申請書を配布します。申請を希望する世帯は幼稚園に申請書を提出してください。

☎学校教育課学事担当 ☎594-5563

### きたもと朝市

☎6月15日(金)9:00～13:00

☎北本市役所庁舎ホール横の通路

☎新鮮な野菜や北本の名物・名品などが販売されます。

☎きたもと朝市出店者の会事務局(北本市観光協会 ☎591-1473)

### 民生委員がお宅を訪問します

市では、毎年、民生委員の協力をいただき、高齢者の介護予防と生活支援等を目的に「福祉支援票」(旧名称「高齢者支援票」)を作成しています。そのための調査として、6月に民生委員が訪問しますので、ご協力をお願いします。なお、「福祉支援票」は高齢者生活支援の目的以外には利用しません。

#### 訪問対象者

- ・65歳以上のひとり暮らしの人
- ・75歳以上のふたり暮らしの人
- ・支援が必要な65歳以上の人

#### 作成の目的

- ・介護予防のための相談と支援を行うため。
- ・必要なときに、迅速な支援を行うため。
- ・災害支援を行うため。

☎高齢介護課高齢者福祉係 ☎594-5539

### 「非行防止街頭キャンペーン」を7月4日に実施

市では、青少年を地域全体で非行から守り、健全に育てたいという願いを込めて、青少年関係団体の皆さんとともに、「非行防止街頭キャンペーン」を実施し、啓発活動を進めます。

☎7月4日(水)16:30から

☎北本駅周辺

☎生涯学習課社会教育担当 ☎594-5565

(広告)

### お知らせ

### 第五次北本市男女行動計画「北本市男女共同参画プラン」を策定

市では、男女共同参画社会の実現に向けて、第五次北本市男女行動計画「北本市男女共同参画プラン」を策定しました。

この計画は、第四次北本市男女行動計画の実施状況を精査し、北本市男女共同参画推進条例に基づく基本計画として策定したものです。計画書は市役所市政情報コーナーおよび市ホームページでご覧になれます。

計画に基づき男女共同参画社会の実現に向け、引き続き各種施策に取り組んでいきます。

☎企画課人権推進・男女共同参画係 ☎594-5506

### 協働事業提案制度の提案受付

#### 応募資格

- ・市民(市内在住、在勤もしくは在学の人または市内に事務所もしくは事業所を有する事業者)
- ・市内で活動しているコミュニティ活動団体、市民公益活動団体

#### 応募方法

所定の様式に必要な事項を記入し、6月29日(金)までに提出してください。

☎☎くらし安全課市民協働担当 ☎594-5521

### そろばん フラッシュあんさん 生徒募集

当そろばん塾では、皆で楽しみながら、そろばんを学習して暗算力を付け生涯役立つ指導しています。学習内容は「数遊び」から「フラッシュあんさん」まで幅広く取り組んでいます。その為小さなお子さんから競技大会を目指す生徒が日々そろばん教室に集まっています。わかりやすく指導しますので気軽に入塾してください。

日本商工会議所・日本珠算連盟 指定教場

北本市中央2-78  
お問い合わせ(電)048-594-0980

北本駅西口徒歩1分  
**石川珠算学院**

### 安心・安全な国産豊表推奨店

熊本産たみ表証明書 熊本県はい草の生産日本一  
ついてます!

豊替えの季節です

### 神戸豊店

北本中央丸5-70  
591-4651

お気軽に、ご相談ください。  
©2010熊本県くまモン#K26719





文化のつどい参加団体

時 11月17日(土)・18日(日)・25日(日)
※25日(日)は合唱団体のみ。
場 文化センター 費 無料
内 音楽、演劇、舞踊、演芸、ジャズダンスなど
参加資格 市内在住、在勤の人で構成する2人以上の団体
運営委員会の開催 参加団体の代表者で構成する運営委員会を7月14日(土)9:30から文化センターで開催。

7月2日(月)までに参加申込書に記入のうえ、生涯学習課窓口(平日)、中央公民館、地区公民館、勤労福祉センター、コミュニティセンター、学習センター窓口へ申込み。
※参加申込書は、6月1日(金)から各申込み窓口で配布します。

生涯学習課
生涯学習担当
(☎594-5567)



パブリック・コメント

次の条例案等について、市民の皆さんから意見を募集します。条例案等は、市ホームページ、担当課および市政情報コーナーで閲覧できます。

公表する条例案等

- ①北本市手話言語条例
②北本市空家等対策計画

●公表期間
①6月4日(月)～7月3日(火)
②6月11日(月)～7月11日(水)
●提出方法
住所・氏名・電話番号(FAX番号またはEメールアドレス)を記入し、次の方法により各担当課へ提出してください。
(1)郵送(〒364-8633住所記載不要) (2)FAX(①593-2862 ②592-4925)
(3)直接窓口(書面による提出) (4)Eメール(市ホームページからの投稿)
問①障がい福祉課相談支援担当(☎594-5535)
②都市計画課住宅担当(☎594-5574)

パブリック・コメントとは、市の重要な計画等を策定する場合など、事前に案を公表し、それに対する意見をいただき、その意見を考慮した上で最終的な意思決定を行おうとするものです。



平成31年北本市成人式の実行委員

平成31年1月13日(日)に開催する成人式の企画・運営を行う実行委員を募集します。
対 平成10年4月2日～平成11年4月1日生まれの人(平成31年北本市成人式に出席予定で、市内で開催する会議に参加可能な人)
甲 6月1日(金)～14日(木)に、市ホームページから申込み。
問 生涯学習課社会教育担当(☎594-5565)

第53回北本市市民文化祭芸術展の実行委員

芸術展を11月8日(木)～13日(火)に開催するにあたり、次のとおり実行委員を募集します。
対 市内在住、在勤もしくは在学の人または北本市内で活動しているサークル等の会員
甲 6月21日(木)までに、FAXまたは電話で生涯学習課へ。
FAX記入事項
・件名 ・氏名(ふりがな)
・住所 ・電話番号
・所属するサークル(団体)名と役職
第1回実行委員会
時 6月28日(木)9:30～11:30
場 文化センター
※実行委員には、実行委員会の会議への出席(6回程度)や当日の運営等をお願いする予定。
問 生涯学習課社会教育担当(☎594-5565・FAX593-5985)

募集

北本市情報公開・個人情報保護運営審議会の委員

情報公開制度や個人情報保護制度の運営について審議する委員を募集します。
応募資格・募集人員
平成30年7月1日現在、市内在住1年以上で20歳以上の人2人
※他の審議会等の委員ではない人
任期 平成30年7月1日から2年間
報酬 会議出席1回につき5,500円
甲問 6月15日(金)までに履歴書および応募動機(800字程度)を総務課法規係(☎594-5515)へ提出してください。

北本市立学校適正規模等研究会の委員

北本市立学校の適正規模等に関する基本方針の案について意見を述べる委員を募集します。
応募資格・募集人員
平成30年8月1日現在、市内在住1年以上で20歳以上の人2人
※他の審議会等の委員ではない人
任期 平成31年3月31日まで
謝礼 会議出席1回につき5,500円(予算による制限あり)
甲問 6月15日(金)までに履歴書および応募動機(800字程度)を教育総務課管理係(☎594-5561)へ提出してください。

平成30年度危険物取扱者試験(第2・3回)

消防法で定められる数量以上の危険物(ガソリン・灯油・重油等)を貯蔵し、または取り扱う人は、危険物取扱者免状が必要です(電子申請もできます)。
時 場 ・ 7月8日(日)
埼玉工業大学(深谷市)
・ 7月15日(日)
埼玉大学(さいたま市)
種類 全種類
受付期間(書面申請)
6月4日(月)～15日(金・消印有効)
願書配布・問合せ
埼玉県央広域消防本部予防課(☎597-2004)
北本消防署管理指導課(☎592-5005)
(平日8:30～17:15)
願書提出先
〒330-0062
さいたま市浦和区仲町2-13-8
ほまれ会館2階
(一財)消防試験研究センター
埼玉県支部 試験係
※試験のための準備講習会も開催しています。北本消防署管理指導課までお問い合わせください。

カブトムシ観察コーナー設置

内 カブトムシの幼虫からサナギ、成虫へと観察できる水槽(薄型テレビのようなもの)を設置しました。
場 問 総合公園(☎592-4050)

お知らせ

平成30年度「古式銃砲および刀剣類の登録審査会」

時 第2回 7月12日(木)
第3回 9月13日(木)
第4回 11月9日(金)
第5回 平成31年1月18日(金)
第6回 平成31年3月8日(金)
すべて10:00～11:45
13:00～15:00
場 埼玉県庁第3庁舎 講堂
問 埼玉県文化資源課(☎048-830-6915)

危険物安全週間(6月第2週)

平成30年度推進標語
【この一球 届け無事故へ みんなの願い】
「危険物」は、ガソリンや灯油などの燃料だけではなく、身の回りには、塗料・接着剤・エアゾール製品など「危険物」であることを意識せずに利用しているものもたくさんあります。取扱いを誤ると思わぬ事故や災害につながってしまいます。
ご家庭では、危険物の正しい取扱いや保管に努め、危険物を取り扱う事業所では、この機会にもう一度危険物の貯蔵・取扱いを点検しましょう。
問 埼玉県央広域消防本部予防課(☎597-2004)

(広告)

まかせて安心 地元の業者
岩崎畳店(有)
朝お預かり 夕方お届け
☎048-591-1766
北本市東間 2-230-1

便利屋トータルサービス鴻巣店
●不要品片づけ作業
●住まいの修理
●網戸・障子・襖
●室内外の簡易作業
※アルバイト募集中
●庭木の剪定・伐採・抜根
●引越・荷物運び
●家具移動・組立・各種解体
まずはお気軽にお電話ください。(6:00～23:00)
TEL0120(505)806
ケータイ080(5058)2635
鴻巣市原馬室422-6(担当 くぼた)

(広告)

入居一時金なし
住み替えを考えてみませんか?
施設の横に建つ美心会が運営母体の黒沢病院
介護付有料老人ホーム
カーサ・デ・ヴェルデ 黒沢
高崎市の黒沢病院を運営する医療法人 社団美心会が母体。
病院に近接した好立地に、ホテルのような暮らしを実現!
●看護師常駐
●全室トイレ付きの完全個室
●医療法人が行う健康管理
●ペット同居可
「カーサ・デ・ヴェルデ 黒沢」案内センター
027-345-5200
群馬県高崎市矢中町192 http://cvk.jp



### 募集

#### 「平和」「いのち」をテーマにしたメッセージ・ポスター等

テーマ 「平和」「いのち」

作品の種類と応募数

- 俳句
- 短歌
- 平和ポスター
- 私のメッセージ
- 平和標語

部門ごとに1人3作品以内。

応募資格

市内在住の小学生以上

応募方法

- ・A4版以下の用紙(はがきなど)で応募
- ・「ポスター」については、四つ切り(39cm×54cm)以下の用紙でタイトルのほか、作品に託した平和への想いなども記入
- ・いずれの作品にも、住所、氏名、電話番号を記入

他 作品には氏名を入れて印刷し、7月・8月の平和を考える月間中に展示する予定。氏名の掲載を希望しない人は「匿名希望」と記入。

申 6月29日(金・消印有効)までに平和を考える実行委員会事務局(市民課市民相談係 364-8633 北本市本町1-111・☎594-5529、FAX511-1710)へ直接、郵送またはFAXでお申し込みください。

〈広告〉

### 産業振興ビジョン策定委員

産業振興ビジョンを新たに策定するにあたり、策定委員を募集します。詳しくは、市ホームページをご覧ください。

問 産業振興課商工労政・観光担当 (☎594-5530)

#### 第3回北本市8020よい歯のコンクール

内 歯の健康な人を表彰します。  
応募資格  
・市内在住で、平成30年4月1日現在80歳以上で自分の歯が20本以上ある健康な人  
・当コンクールで表彰経験のない人

審査日 7月29日(日)  
審査会場 文化センター  
主催 (一社)北足立歯科医師会  
申 7月13日(金)までに健康づくり課 (☎594-5544)へ電話または直接。

#### ファミサポ登録会

地域の子育てをサポートしませんか?

- ① 時 6月4日(月)・24日(日)  
場 児童館
  - ② 時 6月16日(土)  
場 南部公民館
- 各日とも10:30までにお越しください(所要時間1時間程度)。  
持 証明写真(縦3cm×横2.5cm)2枚  
申 北本市ファミリー・サポート・センター(☎592-9965)  
※平日10:00~18:00

### イベント

#### 平成30年度埼玉県労働セミナー「有期労働契約の基礎と新ルール」

時 6月18日(月)18:00~20:00  
場 文化センター  
内 契約社員やアルバイトの人などが結んでいる有期労働契約について基礎から考え、無期転換ルールなどの新ルールを解説。  
講 特定社会保険労務士荻原秀夫さん  
対 定 労働者・使用者・その他関心のある人40人

申 埼玉県雇用労働課または北本市産業振興課まで電話で申込み。  
埼玉県雇用労働課 (☎048-830-4516)  
北本市産業振興課 (☎594-5530)

問 産業振興課商工労政・観光担当 (☎594-5530)

#### 平成30年度ハローワーク大宮・行田障害者就職面接会

障害者の雇用促進と就労の場の確保を図るため、障害者就職面接会を開催します。

時 7月5日(木)13:00~15:30  
受付12:30~15:00  
場 クレアこうのす3F大会議室  
対 障害者手帳をお持ちの人  
申 事前にハローワーク大宮に申込み。  
問 ハローワーク大宮専門援助部門 (☎048-667-8609(部門コード:44#))

### 既卒3年以内の方対象 就職面接会

高校・専門学校・高専・短大・大学(院)等を卒業後おおむね3年以内の人を対象に、就職面接会を開催します。埼玉県内に就業場所のある事業所を中心に約80社が参加します。複数社と面接できます。

時 6月8日(金)13:00~16:00 (受付開始12:30)  
場 大宮ソニックシティ地下展示場  
持 ・履歴書複数枚  
・ハローワークカード (お持ちの人)  
※履歴書なしでも参加可能

申 不要  
問 埼玉新卒応援ハローワーク(☎048-650-2234)または最寄りのハローワーク

#### 第6回鴻巣地区保護司会・鴻巣地区更生保護女性会 合同研修会

時 7月9日(月)13:30~ (開場13:00)

場 クレアこうのす小ホール  
内 講演会  
テーマ:『あの事件はどうして起きてしまったのか?』~その心理からわかること~

講 長谷川博一さん (ひろかず)  
定 80人(申込み先着順)  
費 無料  
申 6月15日(金)~7月2日(月)の平日に福祉課地域福祉・監査担当(☎594-5534)へ電話。

### 夏休み、私たちのまちのお仕事発見&体験ツアー

時 8月中(夏休み期間中)に7回  
対 市内在住の小学4年~6年生  
※場合により保護者同伴  
内 県央地域の子どもたちに、1日3か所を目安に地元企業や地場産業の仕事を見学・体験してもらう日帰りバスツアー。

場 マルキュー株式会社(桶川市、釣りエサの製造・販売)、ガスワンパーク上尾(上尾市、家庭用LPガスの充てん)、埼玉新都市交通株式会社(伊奈町、ニューシャトルの運行)など

定 ツアー1回の定員は30人(4市1町の合計)。全7回開催しますので、ご希望の回にお申し込みください。

他 詳しくは、6月中旬以降に学校などを通じて配布されるチラシをご覧ください。  
申 株式会社JT北埼玉支店(平石・武藤・坂本 ☎048-645-3003)

#### 古文書を読む「瓦版で読む安政の大地震」

江戸時代の瓦版は、今ならさしずめ新聞の号外でしょうか。大地震に関する瓦版や、鯰が地震を起こすと考えた人々の描いた鯰絵などを読み解きます。

時 6月22日~平成31年3月22日の原則第4金曜日(8月は除く) 9:30~11:30(全9回)  
場 文化センター 定 30人(申込順)  
費 500円(保険料・資料代)  
講 岡田勝雄さん(市文化財保護審議委員)  
申 6月5日から火・木・金曜日 9:00~16:00に地域資料室(☎592-8155)へ電話。

〈広告〉

### 水源わくわくセミナー

時 7月31日(火)~8月1日(水) (1泊2日)

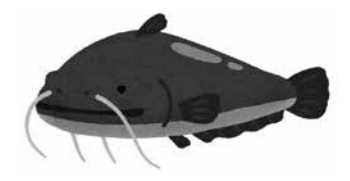
場 群馬県吾妻郡長野原町  
対 定 埼玉県内在住の小学生80人(予定)(保護者同伴)

費 1人6,000円(大人、子ども同額)  
申 6月1日(金)~15日(金)までに、埼玉県ホームページまたは往復はがき(参加申込み、住所、氏名、電話番号、学年、希望集合場所を明記)で〒330-9301埼玉県土地水政策課(☎048-830-2189)へ。  
※当日消印有効

#### 交通安全講習会講座

時 7月13日(金)10:00~11:30  
内 JAFロードサービスデータ等を利用して安全運転の基本習得

講 JAFスタッフ 定 30人 費 200円  
申 6月15日(金)9:00から参加費を添えて学習センター窓口へ(定員になり次第締め切り)。  
場 学習センター(☎592-3325)



レディースプラン 28万円

男の旅立ち 29万円

祭壇・会館使用料無料!!  
返礼品 2割引!!

プラザオオノ

365日 24時間 受付

0120-33-7475

北本市地域包括支援センター 西センター: FAX 591-3495 | 北本市地域包括支援センター 東センター: FAX 591-5030  
北本市地域包括支援センター きたもと寿苑: FAX 590-1110 | 北本市地域包括支援センター 北本社協: FAX 592-9442

総合福祉センター: ☎ 593-2961 FAX 592-9442 | 健康増進センター: ☎・FAX 591-8251  
体育センター: ☎ 593-2511 FAX 593-2510 | 野外活動センター: ☎・FAX 593-0008



文化センター 場圃中央公民館 (☎591-7321・FAX591-7320)

きたもと「さくら亭」 ~若手落語応援会 Vol.2~

時 7月20日(金) 14:00~16:00
内 きたもと「さくら亭」に初めて真打ち登場! テレビ、ラジオでお馴染み、2017年昇進 5人衆の一人、鈴々舎馬るこ。
出演: 鈴々舎馬るこ 柳家 あお馬
費 500円
申 文化センター窓口にて発売中。



鈴々舎馬るこ 写真: 橋 連二

第32回東京音楽大学提携シリーズ 弦楽四重奏の調べ

時 7月19日(木) 14:30~16:00
内 東京音楽大学の学生によるクラシック名曲コンサート。次代を担う才能の原石の輝きをお楽しみください。
定 120人
費 500円
申 6月1日(金)10:00から文化センター窓口にて発売。



染谷 亜紗子

プラネタリウム

費 大人200円、中学生以下100円
時 土・日曜日、祝日 定 各70人
◆星のお宿(無料)
時 6月17日(日)19:00入場
内 旅先で見上げる星空でゆったりと贅沢なひとときを。
◆七夕特別投影
時 7月1日(日)・7日(土)16:00
内 申 あなたの短冊を投影します。希望者は、プラネタリウム展示室の短冊に記入し、6月17日(日)までに申込箱へ投函。
【平日の無料投影】
幼児向け11:30、一般ダイジェスト
①14:30②15:30
【投影時刻変更のお知らせ】
7月1日(日)から「チョコット星夜散策」を15:00~に変更します。
他 ホームページで詳細を掲載。

「夏休み子ども公民館」申込み受付

コース
・水彩画 ・陶芸
・親子で学ぶおもしろ理科実験
費 各コース500円
申 7月7日(土)10:00~受付開始。9:45~整理券配布。定員を超えた場合は抽選。一人1コース限り。参加費を添えて申込み。
他 申込用紙は、受付日当日に文化センター窓口で整理券とともに配布。

第370回子ども劇場

時 6月16日(土)14:00~15:00
内 マジックメドレー☆何があるかお楽しみに。
定 80人 費 無料
申 入場整理券は文化センター、各地区公民館等にて配布。

第32回北本美術展

時 7月3日(火)~8日(日) 10:00~17:00 (最終日は16:30まで)
内 第68回埼玉県美術展に入選した市内在住者の作品展示会
費 無料

パソコン講座

定 各16人
申 6月18日(月)までに文化センター窓口へ。申込みが少ない場合、講座の中止あり。
☆初めてのパソコン
時 6月21日(木)・22日(金)・28日(木)・29日(金)9:30~11:30
費 7,000円(4回受講料+テキスト代)
☆基礎から始めるWord
時 同日13:30~16:30
費 9,000円(4回受講料+テキスト代)

介護者サロン~集い~

時 7月9日(月)10:00~11:30
場 文化センター
内 介護教室その1
「安全な移動の介助を学びましょう」
対 市内在住で、高齢者や要介護の人が身近にいる人
費 無料
申 6月29日(金)までに北本市地域包括支援センター西センター(☎591-3495)へ電話。

野外の危険学習講座 「ヘビやケムシへの対処法」

時 6月17日(日)9:30~12:00
内 野外に出たときに危険な生きものに会ったらどう対処するか学びます。
対 定 中学生以上の人20人
費 1人1,000円
場 申 自然学習センター(☎593-2891)へ電話または直接。

自然に親しむイベントデー 「七夕飾りの日」

時 6月30日(土)~7月1日(日) 9:00~17:00
内 竹林管理の一環として公園内の竹を活用してイベントを開催。
対 どなたでも可(小学生以下は保護者同伴)
定 なし
費 無料
場 自然学習センター(☎593-2891)

アコースティック音楽会

時 6月~10月の第4日曜日14:00~15:00(8月のみ13:30~14:30)
内 『おやじバンドで北本を熱く盛り上げよう!』のコンセプトのもと、毎回違ったバンドが集まり、音楽で人と人とを繋ぎます。
定 なし 費 無料
場 総合公園(☎592-4050)

平成30年度社会福祉大会

時 6月24日(日)10:00~11:35
場 総合福祉センター 費 無料
内 社会福祉功績者の表彰、社会福祉指定寄附者の感謝顕彰、アトラクション(埼玉県警察本部による防犯教室)
他 当日直接会場へ。 ※手話通訳・要約筆記あり
場 北本市社会福祉協議会 (☎593-2961)

一緒に作ろう! トマトカレー婚活パーティー

時 7月7日(土)9:30~15:00
場 総合福祉センター
対 定 28歳~45歳の独身の男女12人
※定員を超えた場合、参加回数の少ない人を優先したうえで抽選。
費 1,000円
持 エプロン、三角巾(バンダナ)
申 6月4日(月)~20日(水)に氏名・年齢・連絡先・住所を明記のうえ、北本市社会福祉協議会(☎593-2961・E sha-2552@mb.jnc.ne.jp)へ。

子供公園七夕ウィーク

おり姫様とひこ星様が一年に一度だけ、天の川を渡って逢える特別な日の七夕に、家族そろって思い出を作りませんか。
期 6月23日(土)~7月7日(土) イベント開催日 7月7日(土)
場 子供公園
内 ①短冊・七夕飾りづくり
②星形アルバムページ作り (7月7日のみ10:30~13:00)
③ミニコンサート (7月7日のみ14:00~)
講 ②スクラップブック&クラフトサークル「Nagomi」
③プロピアニスト内田有美さん
定 ①③なし ②20人
費 ①③無料 ②300円より
申 ①③不要
②事前申込み(定員に満たない場合は当日申込み可)
場 総合公園(☎592-4050)

まったくはじめてのパソコン教室

時 7月4日(水)・5日(木)・11日(水)・12日(木) 9:30~11:30
内 ワードの基礎演習
対 定 市内在住、在勤で初めてパソコンを経験する人10人
費 1人2,700円(講習費・教材費)
持 自分所有のパソコン
場 申 6月13日(水)9:00から勤労福祉センター(☎591-8550)窓口にて参加費を添えて申込み。9:00に定員を超えた場合は抽選。

(広告)

北本の葬儀・家族葬ホール セレモホール北本
駅から真直ぐ◆無料送迎バス有◆大型駐車場◆宿泊可能◆高機能安置室完備◆チップ一切不要
年中無休 安心の24時間対応 深夜のお迎えもご安心ください
フリーダイヤル 0120-16-5940
北本市・福川市・鴻巣市の家族葬 セレモホール北本
◆県央みずほ斎場でのご葬儀も承ります◆
北本市ホームページの「セレモ」ボタンをクリック!

(広告)

八丁湖畔のホテルリゾート 宿泊 研修 ビジネス 宴会
日帰り入浴 サウナ 体育館 テニス フットサル 大駐車場
☎0493-54-2030
フレンドシップハイツよしみ
URL http://www.friend-yoshimi.jp
埼玉県比企郡吉見町黒岩602
草津温泉 源泉かけ流しの宿
白樺とカラマツ林に囲まれた 静かな温泉リゾート
埼玉・群馬・栃木方面から送迎可
☎0279-88-3960
草津グリーンパークパレス
URL http://www.kusatsu-gpp.com
群馬県吾妻郡草津町草津464-523



### イベント

#### 生活支援サービス担い手養成講座

生活支援サービス(家事援助や見守りなど)の基礎を学び、地域での活躍を後押しする講座です。受講者には活躍の場を紹介します。

時 7月18日(水)・19日(木)・26日(木) 13:30~16:30

場 文化センター 費 無料

対 定 おおむね50歳以上の市内在住、在勤の人30人

申 6月11日(月)9:00から22日(金)まで北本市シルバー人材センターまたは市高齢介護課で受付。

※全日程参加者には、北本市より修了証が交付されます。

問 (公社)北本市シルバー人材センター ☎592-4300

#### 網戸張替講習会

時 6月14日(木)

①10:00~12:00 ②13:00~15:00

定 各回5人(定員になり次第締め切り)

費 60歳未満1回300円

60歳以上1回100円

他 小型網戸(90cm×90cm以内)持込可

申 6月7日(木)から健康増進センター窓口または電話。※9:00~15:00

場 問 健康増進センター ☎591-8251

#### やってみよう包丁砥ぎ講習会

時 7月5日(木)13:30~15:30

定 15人(定員になり次第締め切り)

費 60歳未満300円、60歳以上100円

持 包丁、砥石、洗面器、雑巾

申 6月7日(木)~16日(土)の9:00~15:00に健康増進センター窓口または電話。

場 問 健康増進センター ☎591-8251

#### 平成30年度北本市視覚障がい者ガイドヘルパー養成講座

時 ①6月20日(水)

②6月28日(木)

※両日とも10:30~16:30

場 ①北本市総合福祉センター  
②鴻巣市総合福祉センター

内 講義・実技

対 定 北本市、鴻巣市在住のガイドヘルプを初めて学ぶ人で、2日間受講可能な人20人

費 150円(実習費バス代)

申 問 6月15日(金)までに電話またはFAXで北本市社会福祉協議会 ☎593-2961・FAX592-9442へ申込み(定員を超えた場合は抽選)。

#### 第12回陶芸教室(全3回)

時 6月10日・24日、7月1日  
いずれも日曜日9:00~12:00

対 定 小学5年生以上の人20人

費 2,000円

持 汚れても良い服、タオル、軍手など

申 要 予約(先着順)

場 問 野外活動センター ☎593-0008

#### ポップリ体験(ラベンダー)

時 6月30日(土)10:00~12:00

定 15人 費 300円

持 汚れても良い服、タオルなど

申 要 予約(先着順)

場 問 野外活動センター ☎593-0008

#### 平成30年度大学公開講座

市民の多様化・高度化した学習ニーズに応えるため、今年度も東洋大学から講師を招き、公開講座を開催します。

時 7月28日(土)14:00~15:30 場 文化センター

内 人生100年時代の生涯学習の創造

講 関直規さん(東洋大学文学部)

対 市内在住、在勤の18歳以上の人

定 100人(先着順) 費 無料

申 問 6月4日(月)9:00から生涯学習課生涯学習担当 ☎594-5567へ電話または市ホームページでお申し込みください。



(広告)

**悩み事解決のお手伝いをします お気軽にご相談下さい** 浦和駅西口徒歩2分

◆相談料30分5400円(事前にご予約下さい)

### 高橋徹総合法律事務所

北本市商工会会員 弁護士 高橋徹

**☎048-815-6077**

電話受付：平日午前10時~午後6時  
時間外相談は、予約時にご相談ください  
さいたま市浦和区高砂2-1-2駒崎ビル402

#### 視聴覚機器操作講習会

時 6月17日(日)13:30~15:30

対 定 市内在住、在勤の人10人(申込順)

費 無料

他 受講者には修了証を交付。ただし、市内のみ有効。

場 申 問 6月8日(金)9:00から東部公民館 ☎591-2695 窓口へ。

#### 子ども映画館

時 6月9日(土)10:00上映

内 ぶしぎの国のアリス、小公女、アラジンと魔法のランプ(計30分) 宝島文庫によるお話(20分)

定 20人 費 無料

場 問 東部公民館 ☎591-2695

#### ほのぼの映画館

時 6月8日(金)9:30~

内 「1人息子」(上映時間87分)

対 定 市内在住、在勤の人60人

費 無料

他 入場整理券を6月1日(金)9:00から東部公民館窓口で配布。

場 問 東部公民館 ☎591-2695

#### ビデオシアター

時 6月23日(土)

9:45開場 10:00上映

内 ビルマの竖琴(上映時間50分)

定 60人 費 無料

申 不要

場 問 学習センター ☎592-3325

#### 第18回北本市マンション管理無料相談会

時 7月11日(水)13:00~16:00

場 文化センター

内 マンション管理士によるマンション管理(組合運営、規約改正、滞納、大規模修繕、騒音、ペット、コミュニティなどの問題)の相談等。

申 問 月~金曜日の10:00~16:00(12:00~13:00を除く)に埼玉県マンション管理士会 ☎048-711-9925・FAX048-711-9952・E smk-jimu@saitama-mankan.comへ。※当日会場での申込み可(15:00締め切り)

### スポーツ

#### 体育センター実施事業

誰でもできる楽しい3B体操

時 6月26日~7月24日の毎週火曜日の13:30~15:00(全5回)

場 体育センター

講 那須裕子さん

対 定 一般男女20人

費 2,000円

他 運動のできる服装、室内用シューズ

申 問 6月10日(日)~20日(水)に体育センター ☎593-2511 窓口または電話。

#### 平成30年度北本市健康長寿ウォーキング事業 健康教室参加や特定健康診査の受診でスタンプをゲット!

市が指定する健康づくりに関する教室へ参加した人や特定健康診査等の受診が確認できた人を対象に抽選で景品が当たるスタンプ(1スタンプ10~40ポイント)を差し上げます。

参加特典  
スタンプがたまったら景品が当たる抽選に申込みできます(100ポイント分のスタンプで1口)

対 市内在住で20歳以上の人(平成30年度中に20歳になる人を含む)

参加方法  
スポーツ健康課、体育センター、各地区公民館、市ホームページ等からスタンプカードを各自取得してください。対象となる教室へ参加、または、スポーツ健康課窓口で特定健康診査等の結果を提示し、スタンプを獲得してください。なお、対象となる教室等は広報紙や市ホームページでお知らせします。  
スタンプ付与期間：6月から12月まで

場 問 スポーツ健康課 ☎594-5568

(広告)

介護老人福祉施設 DESIGNATED FACILITIES COVERED BY PUBLIC AID PROVIDING LONG-TERM CARE TO THE ELDERLY

特別養護老人ホーム INTENSIVE CARE HOME FOR THE ELDERLY

### NURSING COURT ナーシングコート

お問い合わせ ☎363-0027 埼玉県桶川市川田谷6238 Tel: 048-786-7777(代表) Fax: 048-786-7771

社会福祉法人 愛心会 Love Heart Association [ユニット型個室 100室]

平成30年4月オープン!



注目情報

お知らせ

募集

イベント

スポーツ

保健・子育て

安心・安全

まちの話

掲示板

注目情報

お知らせ

募集

イベント

スポーツ

保健・子育て

安心・安全

まちの話

掲示板

スポーツ

ラジオ体操と公園ウォーキング

ラジオ体操は、ストレッチ、筋力トレーニング、有酸素運動で構成された効率のよい全身運動です。また、バランス感覚、敏捷性などを養うメニューも組み込まれています。一日をラジオ体操とウォーキングから始めてみませんか。  
**時** 7月7日・14日・21日・28日、8月11日・18日の土曜日  
 7:00~8:00(6:45受付)  
**場** 総合公園  
**持** タオル、飲み物

**対** どなたでも参加可 **費** 無料  
**申** 6月1日(金)から次のいずれかへ。  
 ・スポーツ健康課 ☎594-5568  
 ・北本市スポーツ推進委員連絡協議会(飯塚 ☎080-5542-0480)  
 ・総合公園 ☎592-4050  
**問** 北本市スポーツ推進委員連絡協議会(飯塚 ☎080-5542-0480)



フロッカー教室

フロッカーは、フロアカーリングともいい、1993年に考案された屋内で楽しむカーリングです。お子さんから高齢者まで気軽に楽しめます。  
**時** 6月23日(土)9:30~11:45(9:10から受付)  
**場** 体育センター **費** 無料  
**対** 市内在住、在勤の小学生以上の人60人  
**持** 運動のできる服装、室内用シューズ、飲み物、タオル  
**申** 6月18日(月)までにスポーツ健康課 ☎594-5568へ電話。  
**問** 北本市スポーツ推進委員連絡協議会(飯塚 ☎080-5542-0480)

ちょっと気になるとなりまち

鴻巣市 Instagram

鴻巣市公式アカウントを見てみよう!

鴻巣市の魅力的な風景や観光スポットなどをお届けします。あなたも鴻巣特派員!! 皆さんが感じた鴻巣の魅力を発信しましょう。「#このす観光」とタグ付けてくれた写真は、厳選してリポスト(再投稿)していきます。あなたの投稿が鴻巣市公式アカウントで紹介されるかも!?  
 フォロー・タグ付け大歓迎です。



公式アカウントのホーム画面の一部

鴻巣市 Instagram 公式アカウント  
 [konosu\_city\_tourism\_official] (埼玉県鴻巣市)  
**問** 鴻巣市観光戦略課 ☎541-1321

桶川市 第23回

桶川べに花まつり開催

桶川市農業センター周辺でさまざまなイベントが行われます。

**時** 【イベント開催日】6月16日(土)、17日(日)9:30~16:00  
 【べに花見ごろ】6月中旬~下旬

**場** 桶川市農業センター(桶川市川田谷4414)周辺  
**内** ふわふわアトラクションズ、高所作業車乗車体験、べに花畑で結婚式、物産市、ステージイベント、べに花染め体験、切り絵体験、べに花のつみとり体験、動物愛護ワンちゃん譲渡会、日本薬科大学の先生による講演会、ガーデニング教室

**問** 桶川市べに花の郷づくり推進協議会事務局  
 (桶川市産業観光課 ☎048-786-3211)

(広告)

大切な電気類に困ったら、ご相談を。

- ・壁スイッチ、コンセントの調子が悪い。
- ・コンセントが断線して電気製品が使えない。
- ・蛍光灯の交換が不安など。

まつ てる 〒364-0026 北本市荒井1丁目165

TEL 080-7694-6622

受付時間 土曜日のみ 9:00~17:00まで

※基本の地域エリアは、北本市内です。北本市に隣接した地域は、個々です。※地域エリアによっては断る場合もあります。  
 ※作業は、ご相談後に実施します。※作業内容等によっては、別途させて頂くこともあります。

成年後見・遺言・相続・各種許認可

きむら行政書士事務所 埼玉県行政書士会 会員  
 行政書士 木村義昭【鴻巣市富士見町5-18】  
 TEL:048-594-7421 出張相談可

気軽にご相談下さい(土日可能) 相談については、事前に予約が必要です。 無料セミナー 定期的に開催

健康診査等のご案内

【実施期間】6月1日(金)~9月28日(金) 【実施場所】下表実施医療機関

事業名	対象	内容・費用	問合せ先
(1) 特定健診等健康診査	40歳以上(昭和54年3月31日以前生まれ)の北本市国民健康保険または後期高齢者医療加入の人	<b>内</b> 問診、身体計測、尿検査、血圧測定、血液検査等 <b>費</b> 40歳~69歳 1,500円 70歳以上 800円	保険年金課 国民健康保険担当 (☎594-5575)
(2) 肝炎ウイルス検診	40歳以上(昭和54年3月31日以前生まれ)で今までC型肝炎ウイルス検査を受けたことがない人	<b>内</b> B型C型肝炎ウイルス検査 <b>費</b> 無料	健康づくり課 (☎594-5544)
(3) 胸部レントゲン検査	65歳以上(昭和29年3月31日以前生まれ)の人	<b>内</b> 胸部レントゲン撮影 <b>費</b> 無料	
(4) 前立腺がん検診	平成30年4月1日現在、50~74歳までの偶数年齢の男性で、市の検診の他に受診機会がない人	<b>内</b> 血液検査(PSA値測定) <b>費</b> 50歳~68歳 500円 70歳~74歳 200円 ※生活保護世帯の人は無料	
(5) 胃がんリスク検診	平成30年4月1日現在、40歳、45歳、50歳、55歳、60歳、65歳、70歳で、今までにピロリ菌検査を受けたことがない人(対象年齢の人には個別通知を発送しています)	<b>内</b> 血液検査(ピロリ菌抗体検査、ペプシノゲン検査) <b>費</b> 特定健診等と同時に実施の場合 1,000円 特定健診等と同時に実施でない場合 2,000円 ※生活保護世帯の人は無料	
(6) 大腸がん検診(個別)	受診日現在、40歳以上で北本市に住民票がある人 ※今年度、大腸がん検診として受けられるのは1回のみです。	<b>内</b> 便潜血反応検査(2日法) <b>費</b> 40歳~69歳...600円 70歳以上...300円	

【受診方法】希望する下記の医療機関へ直接お申し込みください。

(1) 特定健診等健康診査 **持** ①受診券(対象者には市から5月下旬に受診券を郵送) ②健康保険証

(2)~(6)の検診 **持** ①健康保険証

※複数の健(検)診を受診する場合は同時に受けてください。

実施医療機関名	電話番号	実施医療機関名	電話番号	実施医療機関名	電話番号
青木クリニック	592-1033	北本中央クリニック	591-2257	藤倉医院	592-3045
安里医院	542-2629	さくら子どもとおとな診療所	591-2088	二ツ家整形外科	590-3344
天地クリニック	593-1762	さとうクリニック	590-5977	本藤整形外科	592-7667
伊藤クリニック	593-5588	鈴木医院	592-1313	まつぎ整形リウマチクリニック	540-6463
大久保医院	591-8171	桃園園北本病院	543-1011	南福音診療所	591-7191
北本駅東口クリニック	593-0311	遠井医院	591-2109	山田医院	593-0353
北本共済医院	591-7111	榎原医院	542-6582	山本内科医院	591-5025
北本共立診療所	592-1641	林田内科医院	592-7711	吉田医院	591-2200
北本整形外科	591-8871	ひらお内科クリニック	592-8861	よしだ整形外科内科	590-5720
北本第一クリニック	591-7622	深井小児科内科医院	591-5958		

ヘルスアップ調理講習会

美味しいバランス献立をみんなでつくってみませんか。健康に役立つ情報が得られます!

**時** 6月26日(火)10:00~13:00

**場** コミュニティセンター

**定** 25人 **費** 300円(保険料等)

**持** エプロン、三角巾、ふきん

**申** 6月20日(水)までに北本市食生活改善推進員協議会(佐藤 ☎・FAX592-7763)へ電話またはFAXでお申し込みください。

胃がんリスク検診について

胃がんの発生に大きく影響する「ピロリ菌」と「萎縮性胃炎(胃粘膜の萎縮)」を、血液検査(ピロリ菌抗体検査とペプシノゲン検査)でチェックする検診です。将来胃がんがでやすい胃粘膜かどうかの危険度を4段階で判定し、危険度の高い人に精密検査(胃内視鏡検査)の受診を促します。

※胃がんを見つける検査ではありません。現在の胃の状態を正確に診断するには、胃部レントゲン検査が必要です。※今までの検査歴、内服状況等により、受診できない場合があります。



## 母子保健のご案内



※東側とは高崎線から東側の地域、西側とは高崎線から西側の地域を指します。

事業名	内容・対象者	日時	場所	その他
乳児健診	<b>内</b> 心臓病や股関節の異常等の早期発見、運動発達の検査 <b>対</b> 平成30年2月生	東側 6月28日(木) 13:20~14:10	保健センター	<b>持</b> 母子健康手帳、健康診査票 <b>申</b> 対象児以外は、健康づくり課へ。
		西側 6月29日(金) 13:20~14:10	母子健康センター	
離乳食の調理講習	<b>内</b> 離乳食初期の試食および説明 <b>対</b> 生後4か月~6か月児のいる保護者	6月28日(木) 14:00~14:30	保健センター	※乳児健診と同時開催 ※離乳食講習のみ参加は、当日直接調理室へ。
		6月29日(金) 14:00~14:30	母子健康センター	
1歳6か月児健診	<b>内</b> 内科健診、歯科健診等 <b>対</b> 平成28年11月生	東側 6月14日(木) 13:20~14:10	保健センター	<b>持</b> 母子健康手帳、健康診査票 現在使用している歯ブラシ、タオル <b>申</b> 対象児以外は、健康づくり課へ。
		西側 6月12日(火) 13:20~14:10	母子健康センター	
3歳児健診	<b>内</b> 内科健診、歯科健診、尿検査等 <b>対</b> 東側地区で平成27年4・5月生	東側 6月21日(木) 13:20~14:10 ※西側は7月に実施	保健センター	<b>持</b> 母子健康手帳、健康診査票、早朝尿、目と耳のアンケート <b>申</b> 対象児以外は、健康づくり課へ。
フッ素塗布	<b>対</b> 1歳6か月児健診受診後から小学校入学前までのむし歯のないお子さん	6月19日(火) 初めて：13:20~13:50 2回目以降：13:50~14:20	文化センター	<b>費</b> 1回当たり1,404円 <b>持</b> 歯ブラシ、母子健康手帳、タオル <b>申</b> 当日直接会場へ※2回目以降は6か月以上間隔をあけてください。
9か月児育児相談	<b>内</b> 身長・体重測定、運動発達の観察、離乳完了期の栄養相談、育児の心配ごと相談等 <b>対</b> 平成29年9月生の乳児のいる母親または家族	東側 7月2日(月) 10:00~10:45	保健センター	<b>持</b> 母子健康手帳、9か月または10か月児健康相談票
		西側 7月3日(火) 10:00~10:45	母子健康センター	
乳幼児育児相談	<b>内</b> 身体の発育や運動発達、食事や排せつのしつけ、心配ごとの相談 <b>対</b> 0歳~3歳未満の子どものいる母親または家族で希望する人	7月3日(火) 13:30~14:30	母子健康センター	<b>持</b> 母子健康手帳
パパのお風呂の入れ方講習会	<b>対</b> 父親になる人と家族で希望する人	6月23日(土) 10:00~12:00	母子健康センター	<b>定</b> 15人 <b>費</b> 無料 <b>申</b> 6月15日(金)までに健康づくり課へ直接または電話。
マタニティセミナー(前期)	<b>内</b> 妊娠中の栄養、赤ちゃんの保育について、歯の健康づくり <b>対</b> 妊娠27週までの妊婦や家族で希望する人	7月17日(火) 10:00~15:00	母子健康センター	<b>持</b> 母子健康手帳 <b>申</b> 7月10日(火)までに健康づくり課へ直接または電話。



## 健康豆知識 第68回

### 胃カメラによる胃がん検診

上部消化管内視鏡検査(通称「胃カメラ」)による検診で胃がん死亡率が減ることが証明され、市町村の内視鏡を検診に導入する動きがはじまっています。伊奈町で本年度より導入される予定です。安全で精度の高い検査を提供できるよう、準備を進めています。

胃がん検診には内視鏡の他に、胃X線とABC検診があります。胃X線は死亡率減少の証拠が最も豊富ですが、X線の被曝、早期胃がんの半数近くが見落とされるなど精度の問題があります。ABC検診は血液検査という簡単さがありますが、陽性の場合内視鏡を受ける必要があるなどの煩雑さ、死亡率減少効果の証拠が若干乏しいなどの難点があります。

内視鏡は最も精度が高く、必要であれば組織を採取して病理検査を行うことも可能です。また、内視鏡は高額と言われますが、胃がん一人を発見するのにかかる費用は胃X線で1,276万円、内視鏡で144~509万円と費用対効果は内視鏡が優れています。さらに「胃炎の京都分類」によると胃の粘膜を内視鏡で見れば胃がんの原因となるヘリコバクター・ピロリ菌が胃にいたかどうか見当がつきます。いそような場合は検査で感染の診断を確定して除菌すると、ご本人のみならず、お孫さんの世代の胃がんの予防にもなります。ピロリ菌は年齢5歳以上で感染することがほとんどないからです。

胃カメラは苦しい、というイメージをお持ちの方も多いと思いますが、鼻からの胃カメラでは嘔吐感が少なく、最小限の苦痛で検査を受けられます。鼻からの細い内視鏡でも組織を採取することは可能ですし、また、画質も向上したため早期胃がんの発見率も口からとほぼ同等というデータもはじまっています。

内視鏡・胃X線・ABC検診を組み合わせていかに効率よく検診を進めるかが今後の課題とも言えますが、内視鏡という強力な武器が入ったことは大きいと思います。ご自身の健康とお孫さんの世代の胃がんを減らすために胃の検診を受けてみませんか？

提供：一般社団法人桶川北本伊奈地区医師会

### 休日や夜間、お子さんの急な病気やけがのとき

#### 埼玉県小児救急電話相談

電話番号 #7119番、#8000番

※ただし、IP電話、ひかり電話、ダイヤル回線をご利用の場合は、048-824-4199、048-833-7911へおかけください。  
相談時間 24時間365日

### 平日の夜間、お父さんが病気やけがのとき

#### 小児初期救急医療体制 (桶川・北本・伊奈地区)

当番医療機関のお問い合わせは埼玉県中央広域消防本部へ

☎ 597-3301(自動音声案内)

診療日 月~土曜日 (祝日、年末年始[12月29日~1月3日]を除く)

診療時間 20:00~22:00

その他 健康保険証をお持ちください。夜間診療となるため、会計等の取扱いが異なります。また、受診前に当番医療機関への電話連絡をお勧めします。

### 休日や夜間の急な病気やけがのとき

#### 大人の救急電話相談

電話番号 #7119番、#7000番

(プッシュ回線、ひかり電話、携帯電話をご利用の場合)※ダイヤル回線、IP電話、PHSをご利用の場合は、048-824-4199へおかけください。  
相談時間 24時間365日

### 休日診療(当番医)

診療時間 9:00~17:00(時間厳守)

6月8日~7月7日

月日	医療機関名	科目	電話
6/10(日)	ニッ家整形外科	整・リハ・リウ・内	590-3344
	加藤医院(桶川市)	内・循	048-773-1787
	伊奈病院(伊奈町)	内・外	048-721-3692
6/17(日)	遠井医院	内・小・循	591-2109
	おかべ耳鼻咽喉科医院(桶川市)	耳	048-772-3492
	埼玉県中央病院(桶川市)	内・外	048-776-0022

月日	医療機関名	科目	電話
6/24(日)	よしだ整形外科内科	整・内・リハ・皮・リウ	590-5720
	蔵田医院(桶川市)	内	048-771-1446
	埼玉県中央病院(桶川市)	内・外	048-776-0022
7/1(日)	北本中央クリニック	内・小・循 内・消・呼・血 内	591-2257
	桶川駅前こどもクリニック(桶川市)	小	048-789-3222
	伊奈病院(伊奈町)	内・外	048-721-3692

- 桶川北本伊奈地区で広域的に実施しています。
- 新聞各紙においても上記医療機関が併記されています。

- 診療科目などは、変更になる場合があります。必ず事前に電話で確認をとり、健康保険証をお持ちください。

**埼玉県救急医療情報センター**  
**[24時間] ☎ #7119番 ☎ 048-824-4199**  
 急病等のため緊急の治療が必要になったとき、診療できる医療機関(歯科を除く)をご案内しています。

**歯科休日診療**  
 診療時間 日曜日・祝日の9:30~12:30  
 利用方法 電話で確認をとり、保険証をお持ちください。  
 場所・問合せ 北足立歯科医師会口腔保健センター  
 (☎596-0275)※ JR北鴻巣駅徒歩3分。駐車場あり

## 子宮頸がん・乳がん検診の無料クーポン券を郵送しました

がん検診の受診を促進するため、該当年齢の人には、無料で検診を受けられるクーポン券をお送りしました。対象となる人はぜひご利用ください。

※対象の人でクーポン券が届いていない人、4月21日以降に北本市に転入した人で対象となる場合は、お問い合わせください。

### 〈対象者〉

該当検診	クーポン券送付対象となる人(次の生年月日の人)
子宮頸がん	平成9年4月2日~10年4月1日
乳がん	昭和52年4月2日~53年4月1日

○平成30年4月20日現在、北本市に住居登録がある人。



### 子育て中の親子のふれあいの場

～地域子育て支援拠点～

市内5か所に「地域子育て支援拠点」を開設しています。友達と遊びたい時、ちょっぴり子育てに悩んだ時など、気軽にご利用ください。



### 北本市子育て支援センター

#### ボランティアさんによる 企画 昔遊びの日

時 6月12日(火)11:15～11:45

#### スクラップブック作り♥お子さんへの未来のプレゼント♥

時 6月26日(火)10:30～11:30(開場10:15～)

内 ～見て 作って 見せてうれしいアルバム作り～  
♥写真整理が楽しくなります♥

講 クリエイティブメモリーズ公認アルバムアドバイザー  
佐藤和代さん

対 市内在住の0歳～1歳未満のお子さんと保護者  
10組 ※申込順

持 参加費(材料費)500円・写真6～7枚

申 6月12日(火)9:30から電話または窓口。

#### 音遊びの日 ～音にまつわる遊び～

時 6月27日(水)11:30～11:45

#### 手形2DAYS 手形で壁面を飾りましょう～

時 6月28日(木)・29日(金)の2日間 9:30～15:30

#### 6月のひろば 10:30～11:30

- ・くじらひろば 6日(水)  
(平成28年4月1日以前の生まれ)
  - ・ペンぎんひろば 13日(水)  
(平成28年4月2日～平成29年4月1日生まれ)
  - ・めだかひろば 20日(水)  
(平成29年4月2日～平成30年4月1日生まれ)
- ※ねんねひろば(平成30年4月2日以降の生まれのお子さん対象)は9月から実施予定です。

### Coccoひろば

#### ベビーマッサージ

時 6月23日(土)・30日(土)10:15～11:30(受付10:00)

講 長谷部裕子さん(保育士・ベビーマッサージセラピスト)

対 0歳2か月～はいはい前の赤ちゃんとお保護者  
10組(要申込み・先着順)で2回とも受講可能な人

費 無料 持 バスタオル・飲み物・ベビーオイル

申 6月7日(木)10:00から電話または窓口。

#### 6月のひろば

- ・わいわいデー：第2火曜日11:00～12:00(ふれあい遊び)
- ・ばぶばぶデー：第1木曜日(赤ちゃんの日)
- ・すくすくデー：第2木曜日・第3土曜日10:00～14:45  
お子さんの成長の記録として手形(足形)を押してカードを作ります。身長・体重も測れます。

### 北本市北本駅子育て支援センター

#### 6月のひろば 11:00～11:30

～手遊びやふれあい遊びなどを楽しみましょう～

- ・ねんねひろば(0歳児) 6月12日(火)
- ・よちよちひろば(1歳児) 6月19日(火)
- ・てくてくひろば(2～3歳児) 6月26日(火)

#### 無料バザー開催!

～まだ使える子育て用品を譲り合いませんか?～

時 6月7日(木)10:30～

申 出品される人は必ず事前の申込みが必要です。詳しくはお問い合わせください。  
※支援室は通常どおり開室しています。

#### 講習会「パパを子育てに巻き込む秘訣」

～子育て中のパパママに何かヒントが見つかるかも?～

時 6月21日(木)10:30～11:30(10:15開場)

講 労働・子育てジャーナリスト 吉田 大樹さん

対 市内在住の妊婦さん、就学前のお子さんとお保護者15組

申 6月11日(月)～14日(木)10:00～16:00に電話または窓口。応募多数の場合は抽選。当選者のみ6月15日(金)に電話で連絡。

### 中丸保育園子育て支援センター

#### アロマクラフト～手作り日焼け止め～

時 6月15日(金)10:30～

別日にも開催があります。詳細はお問い合わせください。

内 天然由来成分を使って、赤ちゃんから使える日焼け止めを作ります。 定 5組 費 300円

申 電話にて受付。

### Coccoひろば

時 火、木、土曜日10:00～15:00 場 コープみらいコープ北本店3階

対 0歳～就学前のお子さんとお保護者、妊娠中の人とその家族

### 中丸保育園子育て支援センター

時 月～金曜日10:00～15:00(祝日を除く) 場 中丸保育園内

対 0歳～就学前のお子さんとお保護者、妊娠中の人

### 北本市子育て支援センター

時 月～金曜日9:30～15:30(祝日を除く) 場 東保育所隣接

対 0歳～就学前のお子さんとお保護者、妊娠中の人

### 北本市北本駅子育て支援センター

時 月～金曜日9:00～17:00(祝日を除く) 場 北本駅西口ビル2階

対 0歳～就学前のお子さんとお保護者、妊娠中の人

### 児童館

時 月～金曜日9:00～17:00(祝日を除く) 場 児童館2階(乳幼児室)

対 0歳～就学前のお子さんとお保護者、妊娠中の人

### 児童館の催し

問 児童館(☎598-7643)

北本市立児童館

検索

QRコードをチェック



イベント	対象・定員	日時	場所	申込み
ハイハイひろば	0歳児と保護者10組(先着順)	6月14日(木)	集会室・会議室	当日10:00～受付で参加券配布
よちよちひろば	1歳児と保護者10組(先着順)	6月21日(木)		
とことこひろば	2・3歳児と保護者10組(先着順)	6月28日(木)		
お誕生会	6月生まれ0～3歳児と保護者10組(先着順)	6月18日(月)11:00～11:15	乳幼児室	
つくってみよう(20分程度の簡単な工作)	4歳児～小学生15人(先着順)	6月9日(土)15:00～16:00	集会室・会議室	申込み不要
育児相談(1人30分程度)	—	6月11日(月)10:00～11:30	乳幼児室・相談室	当日10:00～受付で参加券配布
はかってみよう	乳幼児と保護者	6月11日(月)9:00～13:00	乳幼児室	申込み不要
今月の壁面製作		6月12日(火)10:45～11:30		
けん玉クラブ(希望者は検定実施)	6歳以上15人(先着順)	6月17日(日)14:30～15:30	体育遊戯室	申込み不要
チャレンジ(わりばしゲーム)	4歳児～小学生	月・火・木・土15:00～17:00		

#### 7月事業予定

栄養相談	乳幼児と保護者4組(先着順)	7月13日(金)9:00～11:00	乳幼児室・相談室	7月2日(月)10:00～受付電話可
育児講座(シェイプアップヨガ)	市内在住の乳幼児と保護者10組(先着順)	7月18日(水)10:30～11:30	集会室・会議室	
手作り講座1回目(貯金箱)	小学生(各時間5人)	1回目8月5日(日)	集会室・会議室	7月30日(月)10:00～受付(材料費500円)
手作り講座2回目(UVレジン)		2回目8月12日(日)10:00～11:00～13:15～14:15～		8月6日(月)10:00～受付(材料費300円)

※詳しくはホームページ・児童館だよりをご覧ください。

### こども図書館の催し

問 こども図書館

(☎598-7642・FAX598-4785)

北本市立こども図書館

検索

QRコードをチェック



※各回約30分です。

イベント	対象・定員	日時	内容
<b>毎日の読みきかせ</b>			
これよんで	赤ちゃん～大人	毎日いつでも	すきな時に、すきな本や紙芝居を職員が読みきかせします。「この本、読んで！」いつでも声をかけてください。
<b>毎月のおはなし会</b>			
小学生のためのおはなし会	小学生～大人	7月1日(日) 15:00～	ストーリーテリングや絵本の読みきかせなどを楽しむ会
6月のおはなし会 ～あめふり～	0歳～大人	6月17日(日) 15:00～	絵本の読みきかせ、紙芝居、簡単な工作など
えいごのうたとピクチャーカード	0歳～3歳	6月26日(火) 11:30～	えいごのうたや絵カードで楽しくすごしましょう!
<b>毎週のおはなし会</b>			
わらべうたとよみきかせ	ちいさい子向け 保護者と一緒に	毎週水曜日 対 0・1歳 10:30～ 対 2・3歳 11:30～ ※6月20日(水)はお休み	わらべうたや手あそび、読みきかせなどを親子でたのしみ会
おはなし会	ひとりでも聞ける子 小学生もぜひ! 保護者もどうぞ	毎週金曜日 16:00～ 毎週土曜日 14:00～	ひとりでも聞ける子向けの絵本の読みきかせ、紙芝居、パペットなど

※おはなし会 各回 約30分 ※おはなし会に参加したらスタンプを押してね! スタンプ4個でこども図書館特製シールを1枚さしあげます!

※特別館内整理に伴う休館のお知らせ 6月19日(火)～21日(木)

この期間は、図書館ホームページの蔵書検索も一部利用できません。ご迷惑をおかけしますが、ご協力をお願いします。

※特別館内整理に伴う休館のため、6月20日(水)の「わらべうたとよみきかせ」はお休みです。



各種相談案内

※相談日が祝日のときはお休みです。

相談日 6月8日～7月7日

相談名	日時	場所	問合せ
無料税務相談	6月12日(火)10:00～12:00、13:00～15:00	市役所相談室 1-C(税務課前)	税務課市民税係(☎594-5518)
市税等の夜間納税・相談	6月25日(月)・26日(火) 19:45まで	納税課納税係(☎594-5520)	
行政相談(国や県等への要望や苦情についての相談)	6月27日(水) 10:00～12:00	市役所 市民課相談室	市民課市民相談係(☎594-5529)
法律相談(予約制)	弁護士 毎週水曜日 司法書士 第1・3金曜日		
市民相談	毎週月～金曜日 9:00～16:00		
消費生活相談・多重債務相談	毎週月～金曜日 10:00～12:00、13:00～16:00	消費生活センター(☎511-8800)	
人権相談	6月26日(火) 13:30～15:30(受付は15:00まで)	企画課人権推進・男女共同参画係(☎594-5506)	
女性相談(予約制)	6月11日(月)・20日(水)、7月4日(水) 10:00～16:00(1人50分)		
教育相談	毎週月～金曜日 9:00～17:00	教育センター(☎591-2176)	
ことばの相談(未就学児対象)	毎週月～金曜日 9:00～16:00	児童発達支援センター(☎592-8876)	
子どもの相談(育児、しつけ等)		こども課子育て支援担当(☎594-5537)	
緑のなんでも相談	7月2日(月) 10:00～12:00	総合公園(☎592-4050)	
心配ごと相談	毎週水曜日 9:30～11:30	総合福祉センター	社会福祉協議会(☎593-2961)
結婚相談	6月16日(土)、7月3日(火) 13:30～15:30		
ボランティア相談	6月15日(金) 13:30～15:30	市役所1階ロビー	
	7月7日(土) 10:00～12:00	総合福祉センター	
内職相談	毎週火・金曜日 13:00～16:00	勤労福祉センター	内職相談室(☎591-8551)
住宅増改築(新築)・リフォーム相談	6月16日(土)、7月7日(土) 9:00～12:00	市役所相談室	産業振興課商工労政・観光担当(☎594-5530) 住宅増改築相談の当日の問合せは(☎591-1111)
職業相談・雇用相談(前日までに要予約)	毎週水曜日 10:00～12:00 毎週木曜日 10:00～12:00、13:00～16:00	勤労福祉センター内 北本市無料職業紹介所	
健康・生活相談	6月18日(月) 9:30～12:00	健康増進センター(☎591-8251)	

暮らしの110番

北本市消費生活相談あれこれ⑩

簡単に高収入が得られるとの誘いには乗らないで!!

「学生時代の友人から『高収入が得られるアルバイトがあるので、一緒に話を聞きに行かないか』と誘われて、ネットワークビジネスの説明会に出かけた。説明会で『あなたが代理店となって商品を販売すれば収入が得られ、さらに同じように代理店になる友人を紹介すれば、一人契約するたびにマージンが入るので、簡単に高収入が得られる』と説明された。契約しないでは帰れない雰囲気もあり、友人の手前すぐに断ることもできずに契約してしまった。簡単に商品が売れるとも思えないので今からでも解約できないか。」との相談がAさんからありました。

Aさんが契約したネットワークビジネスとは、販売組織に加盟して商品やサービスを契約、自分で新たな買い手を探し、買い手が増えるごとにマージンを得ることができ、ピラミッド型に販売組織を拡大していく連鎖販売取引、いわゆるマルチ商法です。マルチ商法は特定商取引法で規制されており、契約書を受け取った日、または再販売品を受け取った日のどちらか遅い方から数えて20日以内であればクーリングオフができます。断り切れず

に契約してしまっても、期限内にクーリングオフ通知を送れば解約することができます。

最近ではソーシャルネットワークサービス(SNS)で勧誘するケースが増えていることから、社会経験の少ない学生・社会人に対して「人脈が広がり、今後に有利」などのセールストークで勧誘されることが多いようです。簡単に儲かるとのうまい話はありません。理解できないまま契約することは避けましょう。お困りの時は北本市消費生活センターに相談してください。

相談窓口

- 北本市消費生活センター(北本市役所市民課内 ☎511-8800 ※電話での相談も受け付けます。) 毎週月～金曜日(祝日・年末年始を除く)10:00～12:00、13:00～16:00 ※土・日曜日、祝日は局番なしの☎188へ(年末年始を除く)
- 埼玉県消費生活支援センター(☎048-261-0999) 毎週月～土曜日(祝日・年末年始を除く)9:00～16:00
- 全国消費生活相談員協会「週末電話相談」(☎03-5614-0189) 毎週土・日曜日10:00～12:00、13:00～16:00

北本あんぜん情報 第96号

暮らし安全課交通・防犯担当(☎594-5522)

防犯情報配信中  
北本メールサービスをご利用ください。  
登録は右のQRコードから!

市内で振り込め詐欺被害多発中!

平成29年中に市内で発生した振り込め詐欺は、17件で、被害額は約2,400万円でした。今年も3月末までに、4件の被害が発生し、400万円が騙し取られ、被害が後を絶ちません。

～市内で実際に発生した事件概要～

- 1月25日午前、市内の家庭に、市役所職員および金融機関職員を騙る者から電話があり、医療費還付の手続きとして、被害者宅に現れた男にキャッシュカードを騙し取られる被害がありました。
- 2月8日午前、市内の家庭に、警察官および金融庁職員を騙る者から電話があり、預金保護の手続きとして、キャッシュカードを騙し取られる被害がありました。
- 2月9日午後、市内の家庭に、息子等を騙る者から「会社の金が入ったバッグをなくした」などと電話があり、指定した場所に現れた会社の上司を名乗る者に、会社資金の補填として現金を騙し取られる被害がありました。

○2月13日午前、市内の家庭に、警察官を名乗る者から「キャッシュカードが悪用されている」などと電話があり、被害者方に現れた金融庁職員を名乗る男に、封筒に入れたキャッシュカードを盗まれる被害がありました。

～その電話、ちょっと変じゃないですか～

電話の相手が次のように名乗ったら注意が必要!

- 警察署の警察官です。
- 市役所の職員です。
- 私は弁護士です。
- 痴漢の被害者です。

電話の相手が次のようなことを言ったら注意が必要!

- 携帯電話の番号を変えた。
- 交通事故を起こし、示談金が必要だ。
- 会社の金を使い込んだ。
- 医療費の還付がある。

～振り込め詐欺は他人ごとではありません～

お金に関する内容の電話は危険です。家族や警察にすぐに相談してください。

市民ギャラリー

満点

一葉短歌会

ひさかたの雲の切れ目に富士の峰  
あさの散歩に心和む日  
来年の千支の折り方教わりて  
試行錯誤で仕上げ飾る  
人波に飲まれ逃れて辿り着く  
桜咲き初む川沿ひ通り  
祖父と父ふたりの背丈越えし孫  
家族のテニスに光差しく  
にわか雨軒に飛び込むスズメいて  
餌をくわえて誰を待つのか

「眠らない夜」  
田島 栄助さん

「木の葉の集い」  
原山 千恵子さん

「戯れる」  
宇藤 千年さん

「欲張りカラス」  
大野 浩右さん

北本デジタル写真クラブ

横手 房枝  
閑 洋子  
清水 頼子  
風間 千恵  
天沼 健治



がんばる元気な北本っ子たちの姿を楽しくお届け! 市内にあるのに意外と知らないあの学校、この学校の面白いところを児童・生徒目線で紹介! 市や地域との交流情報や北高イベント情報等を明るく楽しく掲載します!

北本っ子たちはいつも元気120%!!

## 市内の小学校の魅力をお届け 学校じまん伝え隊!

南小学校 学年を超えて交流の輪、たてわり活動!!

南小では、1年生から6年生まで学年が違う子どもたちが、たてわりグループを作って遊びや草取りなどを行っています!



たてわりグループの作り方が面白いんだ!

各学年クラスの代表者が全校抽選会でカーボンを引いてその年のクラスの色を決めるんだ。

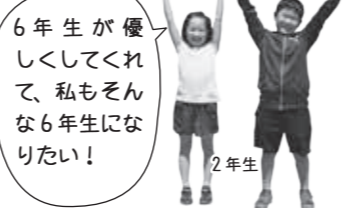
青だ!

赤だ!

毎週水曜日の「ふれあいたいタイム」にグループで遊びや草取りなどをするんだ!

今年は青14組、赤14組のたてわりグループで活動するよ! 1グループは15人! 青組なら「ブルーハワイ」、赤組なら「レッドファイヤー」みたいに色にちなんだグループ名をつけるの!

運動会もこの赤組・青組で競うんだ!



6年生が優しくしてくれて、私もそんな6年生になりたい!

2年生

去年の感想を2年生に、今年の工夫を6年生に聞いてみました

みんなで楽しめる雰囲気にしたいな!

6年生

北本高校 × 市・地域 = 魅力発信!

## こちら きたもと応援団 北本高校!

年に3回、「北高の未来を創る会」を開催!

目指す学校像「生徒一人ひとりの個性を伸ばし、生きる力を地域社会とともに育む学校」を実現するため、保護者、生徒、学校評議員、教職員が意見交流を行っています。



生徒が自分たちの取組を発表し、保護者や学校評議員と語り合います。



岩井ありさ(3年)

昨年「自分の将来」について発表しました。今、進路を決めなければならない時期に来ています。希望する進路が実現できるよう頑張りたいです!



飯田優音(3年)

昨年「今頑張っていること」について発表し、陸上競技の県大会で勝つことを目標にしました。今年は県大会出場が決まり、目標達成できるよう頑張ります!

## まちの話題 市内各地で行われたイベントなどの話題をお届けします!



4/29 新緑の若葉に包まれて!「みどりのフェスティバル」

若葉がきれいに映える昭和の日に、子供公園で「第30回みどりのフェスティバル」が開催され、市内外から約11,500人の来場者でにぎわいました。この日は汗ばむほどの晴天で鯉のぼりも気持ちよく泳ぐ中、緑のウォークラリーやライブステージ、一日動物村、特設模擬店など楽しいイベントが繰り広げられ、多くの家族連れや子どもたちが、ひたひたに汗を流しながら楽しんでいました。

4/29 北本市初のBCリーグ公式戦! 武蔵ヒートベアーズVS 栃木ゴールデンブレーブス

総合公園野球場で、北本市初となるプロ野球独立リーグ・ベースボール・チャレンジリーグ(BCリーグ)の公式戦、地元の武蔵ヒートベアーズ対栃木ゴールデンブレーブスの試合が開催され、多くの野球ファンが来場しました。当日は、北本市長の始球式から始まり、プロ選手の熱いプレーに会場は大盛り上がりとなりました。結果は8対7でヒートベアーズがサヨナラ勝利。

このヒートベアーズに、今年度、北本中学校出身の宮森健太選手(背番号39・投手・右投/右打)が入団しました。

今シーズンは、総合公園野球場でヒートベアーズの試合が2試合(6月3日、8月26日)組まれていますので、ぜひ宮森選手を応援しに行き、BCリーグの観戦を楽しみましょう。



5/5 子どもたちの笑顔でいっぱい!「子ども劇場」

こどもの日に、文化センターで「子ども劇場フェスティバル2018」が開催され、500人を超える親子でにぎわいました。「子ども劇場」は、文化センター開館以来30年、毎月1回人形劇や紙芝居、影絵等の楽しい舞台を開催し続けるお子様向けの鑑賞会です。公演回数も369回を迎え、北本市の名物イベントになっています。この日は、市内外6つの劇団等が入れ替わり演目を披露する「一日中子劇の日」とし、子どもたちの楽しい笑い声が会館中に響き渡っていました。





開催

第88回生涯いきいき種の仲間集い  
梅雨に備える「心身のケアのポイント」

時 6月9日(土) 13:40開場、14:00開演  
場 文化センター 費 200円(資料費)  
講 ひらお内科クリニック院長 平尾良雄さん  
問 生涯いきいき種の仲間(江間 ☎592-1406)

北本市民吹奏楽団  
2018ファミリーコンサート

時 6月10日(日) 13:00開場、13:30開演  
場 文化センター 費 無料  
内 マゼランの未知なる大陸への挑戦、スーパー  
マリオブラザーズ、千と千尋の神隠し ほか  
問 北本市民吹奏楽団(広川 ☎592-5753)

埼玉土建  
第41回ふれあい住宅デー

時 6月10日(日) 10:00~15:00(受付は14:30まで)  
場 三軒茶屋通りイベント広場、中丸地内  
不二家駐車場、北本市総合福祉センター  
内 無料住宅相談、包丁砥ぎ・まな板削  
り(実費相当)など 費 無料  
問 埼玉土建一般労働組合中部支部(☎593-3381)

不登校・ひきこもり・非行 親の会  
子育ての悩みを話してみませんか

時 6月10日(日) 13:30~15:00  
場 コミュニティセンター 費 100円(参加費)  
問 不登校・ひきこもり・非行 親の会  
(磯野 ☎591-1137)

アコースティックライブ

時 6月16日(土)・17日(日) ①13:30~②15:30~  
場 深井6丁目「ヘイワールド施設内」  
費 入場無料  
問 アコースティックライブ@Kitamoto  
(奥田 ☎090-3503-7776)

第20回読売写真クラブ  
鴻巣北本支部写真展

時 6月21日(木)~24日(日)  
9:00~17:00※最終日は16:00まで  
場 文化センター 費 無料  
問 埼玉読売写真クラブ鴻巣北本支部  
(内藤 ☎591-8145)

大人のためのおはなし会  
~語りによる世界の昔話~

時 6月22日(金) 10:30~12:00  
場 文化センター 費 無料  
問 北本子どもの本を楽しむ会  
(細井 ☎591-5394)

伊藤千尋さん講演会

時 6月23日(土) 14:00~16:30  
内 憲法を生かす世界の人々  
場 文化センター 費 500円  
問 伊藤千尋さんの講演を聞く会  
(杉田 ☎080-1218-4285)

埼玉県行政書士会鴻巣支部  
行政書士相続等無料相談会

時 6月23日(土) 13:00~16:00  
場 鴻巣市市民活動センター 費 無料  
内 相続・遺言・贈与、法人設立ほか  
問 埼玉県行政書士会鴻巣支部  
(中野 ☎541-1459)

第15回高崎線沿線ギター交流会

時 6月24日(日) 12:30開場、13:00開演  
場 文化センター 費 無料  
問 北本ギタークラブ(清水 ☎591-8704)

竹の友、尺八ふれあいコンサート

時 6月24日(日) 13:30開場、14:00開演  
場 中丸公民館 費 無料  
問 聖岳会(関口 ☎543-2920)

ハワイアンライヴ #16  
生バンド演奏とフラダンス、ハワイアンなひととき

時 7月1日(日) ①11:30~、②14:00~  
それぞれ約1時間 費 入場無料  
場 深井6丁目「ヘイワールド施設内」  
問 ハワイアンライヴ  
(奥田 ☎090-3503-7776)

座禅会  
＜参禅生活＞のすすめ

時 毎月第3水曜日(8月のみ第4水曜日)  
場 桶川べに花ふるさと館 費 月額1,000円  
問 さとわ座禅会(鈴木 ☎090-1127-2995)

募集

地域史料読解  
(昭和期・石戸小学校日誌)

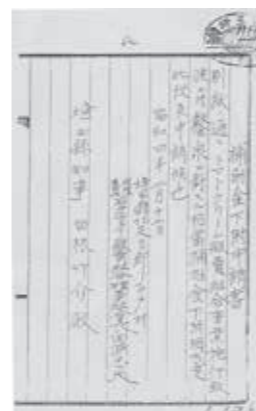
時 6月28日~平成31年3月28日の毎月  
第4木曜日9:30~11:30  
場 文化センター 定 30人(申込順)  
講 岡田勝雄さん(市文化財保護審議委員)  
費 2,500円(会場費、テキスト代等)  
問 地域史料読解学習会(今井 ☎590-3501)

50代以降のおばさんたちが、ヨガを  
楽しんでます。ご一緒にしませんか。

時 毎月第1, 2, 4の木曜日10:00~11:30  
場 西部公民館 内 ヨガレッスン  
定 30人(申込順)  
費 入会金1,000円 月額2,000円  
問 ヨガ コスモス(浅賀 ☎592-5774)

和太鼓のリズムと響きを  
一緒に楽しみませんか♪

時 毎週金曜日(時間と場所はお問い合わせ  
ください)  
費 会費月額500円(半年前払い)  
問 きらく(和太鼓)(茂在 ☎070-6555-0993)



補助金申請書



写真⑤ 工場内の水槽(昭和2年頃)

村人が誇る石戸トマト

昭和8年に石戸村教育  
会が発行した『郷土読本』  
を読むと、村人がトマト工  
場をどれほど誇らしく思っ  
ていたのかを知ることがで  
きます。

村のリーダーたちが工  
場を造ろうとする熱意に、

石戸トマトの時代背景

トマト工場を造った当時  
は、金融恐慌、関東大震  
災、軍事費の膨張などで日  
本経済はとも悪化してい  
ました。国は、この状況  
を打開するために、さまざ  
まな副業を奨励していま  
す。その中にはトマト加工  
もあり、トマトを煮詰めて  
瓶に詰める工程は家庭の  
台所でも可能なため、全国

石戸トマトの終焉

「日本の石戸のトマト」  
と讃えられ、全盛を誇った  
石戸トマト組合でしたが、  
戦争等の影響によりトマ

村民の7割までが資金を  
提供してこたえたといいま  
す。「各人は万人の為に、  
万人は一人の為に」がトマ  
ト組合の精神でした。大変  
な苦労と努力の末に工場  
が完成し、農家にも現金収  
入の道がひらけたのです。

で行われたようです。

そのような中、石戸トマ  
トが注目されたのは、村民  
が組合と工場を造り、自  
分たちの手で加工して成  
果を出したこと、最新式  
の機械を導入したことか  
らです。工場には視察者が  
多く、パンフレットや5枚  
組の絵葉書(表紙・写真①  
③⑤)が配られました。

ト工場の生産は中止とな  
り、昭和19年には、正式に  
解散してその幕を下ろす  
こととなったのです。

「北本トマト」から  
広がるまちおこし

トマト工場の閉鎖から約50  
年、石戸トマトの華々しい歴  
史にちなんで、「北本トマト」  
をまちおこしに役立てよう  
と、多くの市民、生産者、商工  
業者が共に活動を始めまし  
た。平成9年、北本トマトを  
使った特産品、トマト大福が  
考案され、続いてトマトまん  
じゅう、トマト羊羹、トマト  
ジュース等が次々と商品化さ  
れていきました。

そして平成23年、北本のご  
当地グルメを開発するコンテ  
ストで「北本トマトカレー」が  
優勝し、平成26年の全国ご当  
地カテゴリーグランプリでは見事  
日本一を果たしました。石戸  
トマトが昭和3年に昭和天皇  
の即位を祝う博覧会で日本  
一に輝いてから86年、再び日  
本一の称号を獲得したので  
す。

こうして、北本の誇りであ  
る「北本トマト」によるまちお  
こしは、先人のチャレンジ精  
神を継承し、多くの市民の手  
で広がり続けているのです。



※トマト関連商品についてのお問い合わせは北本市観光協会(☎591-1473)へ。

北里大学メディカルセンター(KMC) お問い合わせ 事務部総務課 ☎048-593-1212(代表)

**おなか、すこやかに**

日時 平成30年6月14日(木) 14:00~15:30  
※開催曜日がいつもと異なりますので、  
ご注意ください

場所 北里大学メディカルセンター  
南館2階AB会議室

講師 外科部長 内藤 正規

後援：北本市、鴻巣市、桶川市、各市老人クラブ連合会 ※人間ドックのご予約・ご相談を随時受け付けております。(健康管理センター)

**ひらめき☆ときめきサイエンス ~ようこそ大学の研究室へ~**

日時 平成30年8月4日(土) 9:30~16:30 場所 北里大学メディカルセンター 南館2階AB会議室

対象 小学5・6年生および中学生(定員24名) 参加費 無料

申込方法 日本学術振興会「ひらめき☆ときめきサイエンス」ホームページより申し込み

申込み締切日 平成30年6月29日(金) 持ち物 筆記用具、上履き

10:00~10:45 講義①「北里とノーベル賞物語」  
11:00~11:45 講義②「ウイルスってなあに？」  
13:00~15:00 実験「ウイルスってなあに?~目には見えないウイルスを検出してみよう!~」





写真④ トマトを包む薄紙

此ノトマトハ日光ノ直射スル青々トシタ広イ圃場ニ於テ  
 緑滴ル葉ノマニ紅玉ノ如ク真赤ニ熟シタモノナレバウエタ  
 ミン含有量並ニトマト自然ノ香気他産ラ壓シ味亦頗ル優秀デ  
 冷シテ用ユレバ一層美味デアル

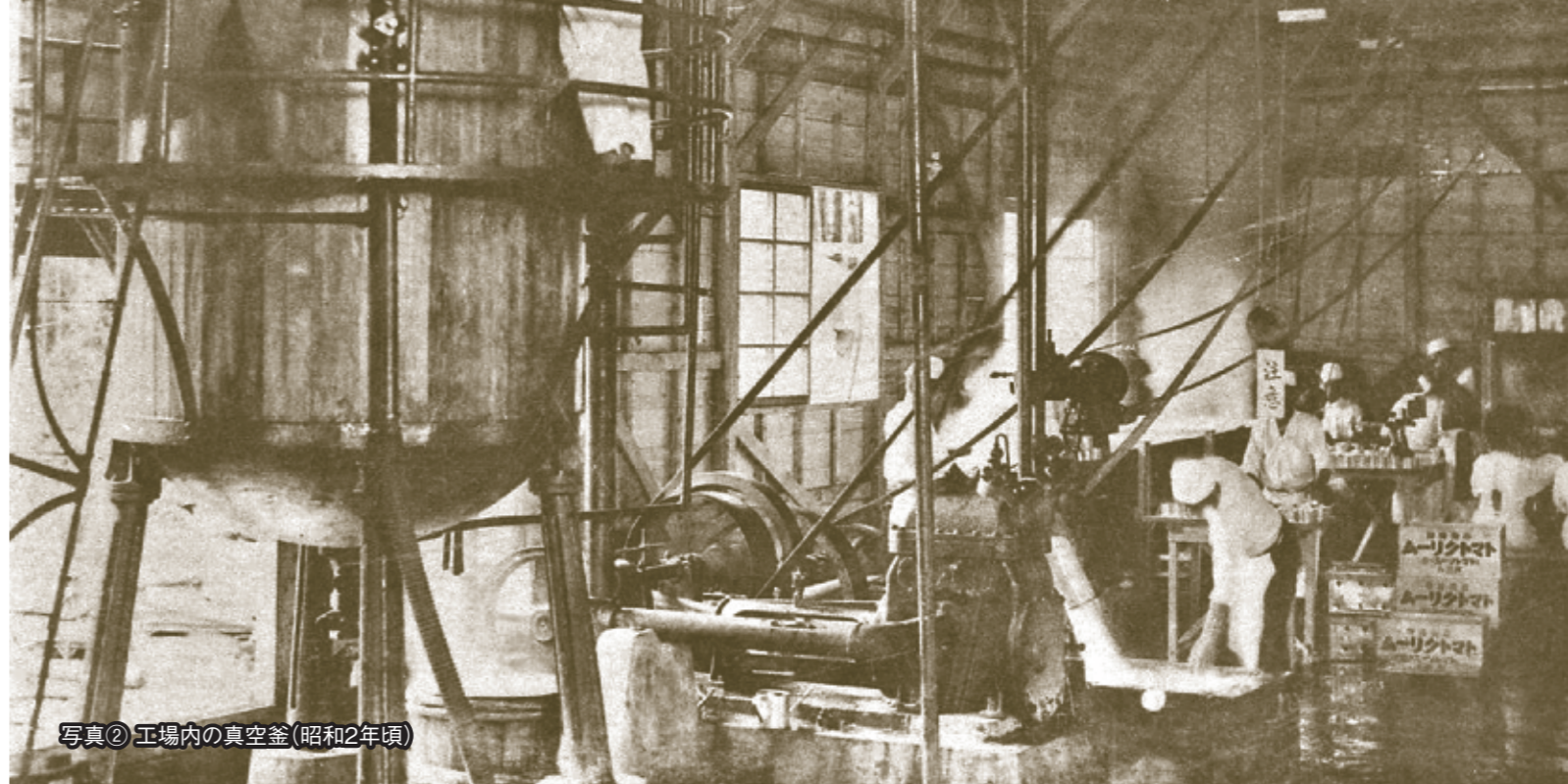
〇印 トマトクリーム及ビ  
 〇トマトソースハミナ此ノトマトノ皮ヤ種子ヲ去リ真  
 空低温ニテ濃縮シマジハ生果ノ如ク料理用ノミナラ  
 ス牛乳及ビ砂糖湯ニイレ香味高ク栄養豊富デアル

新 完 熟 鮮  
 石戸 〇 トマト

(薄紙に記されている文章)



写真③ 積み上げられた出荷箱(昭和2年頃)



写真② 工場内の真空釜(昭和2年頃)

## 自分たちの手で建設した工場

事業に着手した当初は、農事試験場の指導を受けました。尾久(現東京都北区)の工場を借りてトマトクリームを試作したところ、大変よい製品ができたといえます。そこで近隣の人々に出資を募り、工場を建てることにしたのです。

工場の設計、機械の据え付けと操作もすべて村人が行い、工場の中には直径2メートルの真空釜、3つの殺菌釜、蒸気エンジンと電動機が据え付けられました(写真②)。

## トマトクリームとトマトピクルスをつくる

トマトクリームの開発にあたり、技師に紹介されたのは「低温濃縮法」です。生のトマトと同じ滋養があり、すでに売られていたトマトソースに比べて3倍の濃度の製品ができる方法でした。

工場ができた当初は、トマトクリームとトマトピクル(ス)のみを製造していました。ケチャップで有名なカゴメが刊行した『カゴメ100年史』には、「石戸のトマトクリームはわが国初の無着色ピュールであった」と書かれています。この一文で、どのような製品であったのか想像することが出来ます。

## 華々しく報じられた石戸トマト

石戸トマトはたびたび新聞にも取り上げられ、注目度は高いものでした。

昭和3年の東京日日新聞では「石戸村のトマト製品は陸軍省用達となり各方面に販路を拡張。英独仏諸国へ見本を送り好評。知事が視察し県は大々的に奨励する方針」とあります。また昭和5年、同新聞では、「日本橋白木屋で開かれている展覧会にトマトピクル、トマトケチャップ、トマトクリームを出品。品質極めて良好、外国品のハインズに比して

またトマトピクル(ス)は、未熟なトマトで製造されました。昭和3年のパンフレットには福神漬けと説明されています。



当時のパンフレット

勝るとも劣らぬほどで農林省より推薦されての出品である」と報道されています。

このほか、昭和天皇の即位を祝う博覧会で優良国産賞、副業共進会一等入賞、那須御用邸へ献上、帝国農会からの表彰、満州博覧会へ出品などの記録が残っています。

都会ではトマトの生食が進んでいたようで、状態の良いトマトは1個ずつ薄紙で包装し、木箱に詰めて荷車で東京の帝国ホテルや万惣、千疋屋などへ運びました(写真③④)。



トマトケチャップのラベル

## 視察団続々と

工場では、地元の人や小学生を積極的に招いて工場見学会を開催しました。県知事をはじめ、県内外から多くの視察がありました。中でも注目されるのは「尾張トマト加工組合役員」の一行です。トマト加工の先進地である愛知県から、日本初の真空釜を導入した工場を視察に来たのです。メンバーには、後にカゴメとなる会社の役員も加わっていました。



カゴメの初期ラベル

## 記憶の中のトマト工場

人々に工場を印象付けたのは、そびえ立つ真っ黒な煙突でした。東松山の岩殿山からも見えたといえます。また、工場を覗きにきた子どもたちは、プールのような水槽に浮かぶトマトをもらって食べるのが楽しみでした。小学校の先生が「トマト小唄」を作るほど、トマト工場は村人の期待を背負っていたのです。



工場でのトマトの洗浄の様子(昭和2年頃)

## ユニークな出資方法

工場の建設には出資金を募り、産業組合を組織することにしました。出資金は一口20円で目標額は2万円。出資方法は、①現金、②トマトの生果、③工場作業の賃金の三つから選ぶという、だれもが出資できるように工夫した方法でした。





# 石戸トマトの ものがたり

北本トマトカレーやトマト大福、

イベント会場では着ぐるみをとまちゃん、

初夏には市内のあちこちでトマトが真っ赤に色づきます。

北本市とトマト——。

なぜ北本市はトマトなのでしょうか？

北本市とトマトに、どのようなつながりがあるのか、

トマトにまつわる歴史をご紹介します。



写真① トマト畑(昭和2年頃)



荒川での種取り作業(大正14年頃)

## 石戸村に トマト工場が あつた。

北本市は、昭和18年に中丸村と石戸村が合併してできた北本宿村が母体です。その石戸村には昔、最新式の機械を備えたトマト工場がありました。話は今から90年ほど前、大正末期の石戸村へさかのぼります。



釜から流れ出るトマトクリーム(昭和2年頃)

### トマトの種取りからトマト工場へ

当時の北本では、まだトマトを食べる習慣がありませんでした。それではなぜ、石戸村にトマト工場ができたのでしょうか。

大正末期の石戸村でトマト栽培を始めたのは、トマトの種を取って売ったためでした(写真①)。ところが思うように種は

取れず、それまで捨てていた果肉を生かす方法として加工場を建てることにしたのです。

昭和2年、石戸村の人々は「有限責任石戸トマトクリーム販売組合」を設立し、村で採れたトマトの加工販売に挑戦したのです。



# 広報 **きたもと**

きっと、もっと、きたも트가好きになる 旬な話題をお届け!

6月  
2018 No.964

特集面



北本市はなぜ、トマトなのだろう?

石戸トマトクリーム販売組合工場(昭和2年)

北本の歴史を探る ⑦

## 石戸トマトの ものがたり

