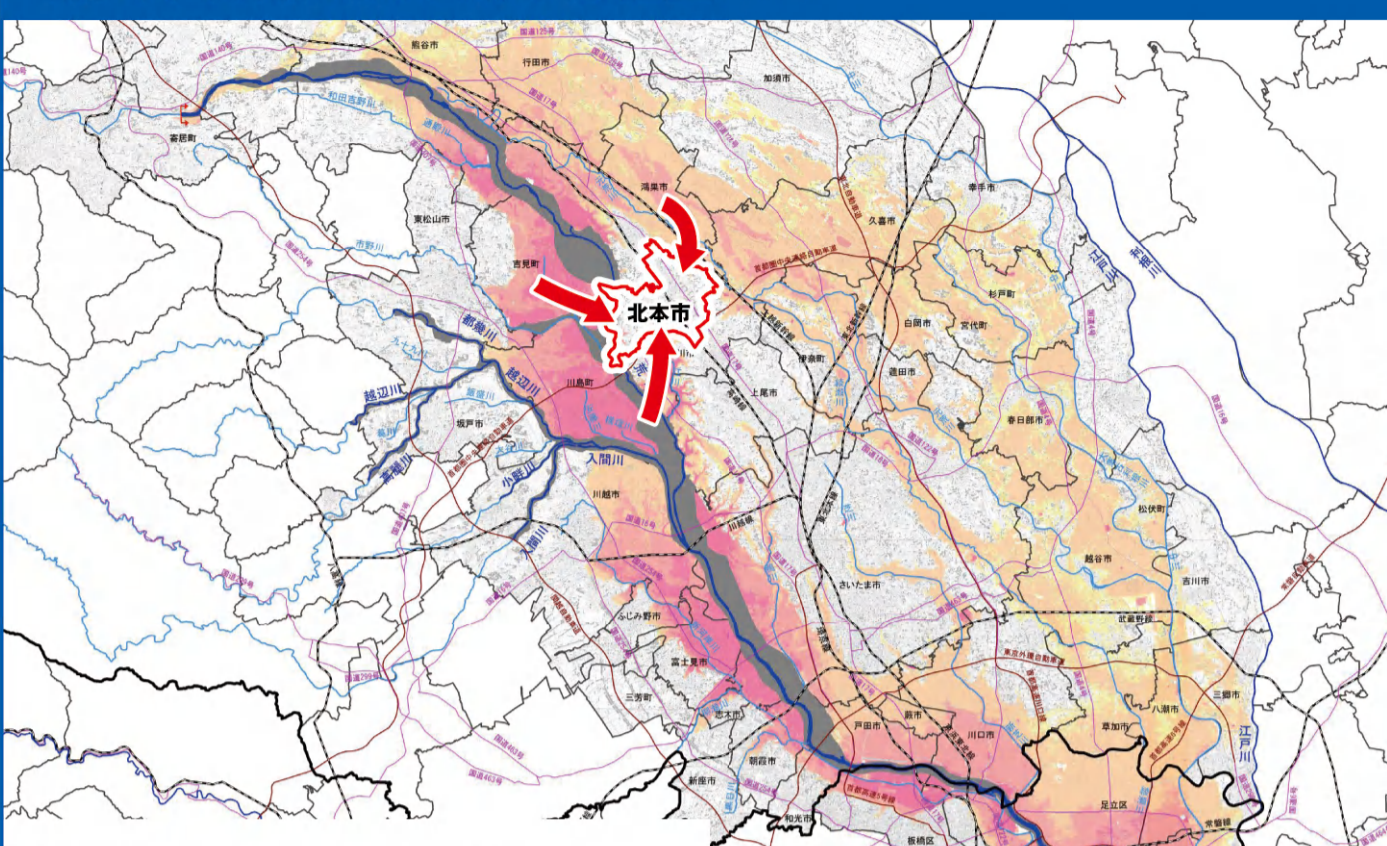


洪水ハザードマップ

国土交通省が公表している荒川の堤防が決壊した場合の浸水想定を浸水深別に示したものです。この浸水想定結果は降雨条件、堤防の決壊箇所が異なればマップに示した浸水域より広くなったり狭くなったりすることがあります。また浸水深も深くなったり浅くなったりすることがあります。本マップに掲載する結果を一つの目安としてご活用ください。

荒川水系荒川洪水浸水想定区域図

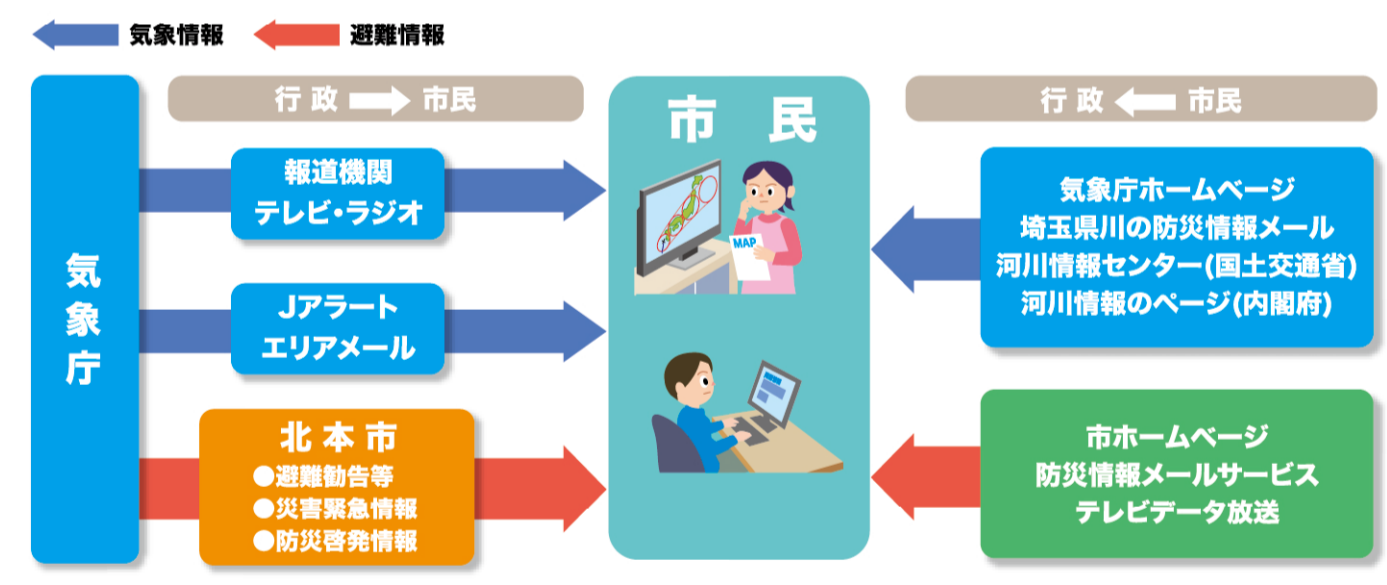


荒川水系荒川洪水浸水想定区域図(想定最大規模)
 1 説明文
 (1)この図は、荒川水系荒川の洪水予報区域について、水防法の規定により定められた想定最大規模降雨による洪水浸水想定区域、浸水した場合に想定される浸水深を示した図面です。
 (2)この洪水浸水想定区域図は、現時点の荒川の河道及び洪水調節施設の整備状況を勘案して、想定最大規模降雨に等しい洪水により荒川が氾濫した場合の浸水の状況をシミュレーションにより予測したものです。
 (3)なお、このシミュレーションの実施にあたっては、支川の決壊による氾濫、シミュレーションの前提となる降雨を超える規模の降雨による氾濫、高潮及び内水による氾濫等を考慮していませんので、この洪水浸水想定区域に指定されていない区域においても浸水が発生する場合があります。想定される浸水深が実際の浸水深と異なる場合があります。
 (6)指定の前提となる降雨 荒川流域の72時間総雨量632mm
 (7)観測所町村 <東京都>
 千代田区、中央区、港区、文京区、台東区、墨田区、江東区、北区、荒川区、板橋区、足立区、葛飾区、江戸川区
 <埼玉県>
 さいたま市、川越市、熊谷市、川口市、行田市、加須市、東松山市、春日部市、羽生市、鴻巣市、深谷市、上尾市、草加市、蕨谷市、東市、戸田市、朝霞市、志木市、和光市、新城市、桶川市、久喜市、北本市、八潮市、富士見市、三郷市、蓮田市、坂戸市、幸手市、吉川市、ふじみ野市、白岡市、伊奈町、三芳町、川島町、吉見町、寄居町、宮代町、杉戸町、松伏町

2 基本事項等
 (1)作成主体 国土交通省関東地方整備局荒川上流河川事務所、国土交通省関東地方整備局荒川下流河川事務所
 (2)指定年月日 平成28年5月30日
 (3)指定告示 国土交通省関東地方整備局告示第215号
 (4)指定の根拠法令 水防法(昭和24年法律193号)第14条第1項
 (5)対象となる洪水予報河川 ・荒川水系荒川(美濃川) 左岸 埼玉県深谷市荒川から海まで 右岸 埼玉県大里郡寄居町大字赤浜から海まで

情報の伝達経路

災害情報は気象情報をもとに北本市が避難の呼びかけをしますが、市民のみならず積極的に気象、避難情報を入力して早めの避難にお役立てください。



市からの避難の呼びかけ

災害時には市からの避難の呼びかけ(避難勧告等)に注意し、早めの避難を心がけてください。あなたの判断が家族の命を守る第一歩です。

避難準備・高齢者等避難開始

避難に時間を要する人(高齢の方、障害のある方、乳幼児をお連れの方等)は避難を開始しましょう。いつでも避難ができるよう準備をしましょう。身の危険を感じる人は、避難を開始しましょう。

避難勧告

避難場所へ避難をしましょう。地下空間にいる人は、速やかに安全な場所に避難をしましょう。

避難指示(緊急)

まだ避難していない場合は、直ちにその場から避難をしましょう。外出することでかえって命に危険が及ぶような状況では、自宅内より安全な場所に避難をしましょう。

避難のタイミングと行動

北本市では災害の状況に応じて、避難勧告等を発令しますが、自力での避難が困難な避難行動要支援者の方は早めの避難が必要です。

1 避難の準備

1 正確な情報収集

テレビ、ラジオなどで気象予報、台風情報、防災上の注意事項を良く確認し、その内容に応じた準備をしましょう。雨の降り方にも注意し、危険を感じたら自主的に避難しましょう。

2 動きやすい格好、複数での避難

動きやすい格好で避難しましょう。ひもで結ぶ運動靴が良いでしょう。2人以上での避難を心がけましょう。

3 避難の前の点検

ガス、電気、火種を消し、避難所を確認すると共に、万一途中で家族が離ればなれたときの集合場所を決めましょう。

4 避難行動

4 速やかな避難

避難勧告などは、危険が迫った時に出来るまでの速やかに避難しましょう。避難の際は、市などの指示に従いましょう。

5 避難の際の声の掛け合い

避難するときには、隣近所で声をかけあい、お年寄りや乳幼児等の要配慮者の方の避難を優先するようみなさんで協力しましょう。

6 安全な道の確認

避難するときには、側溝や水路に十分注意しましょう。また、長い棒などを杖代わりにして、安全を確認しながら歩きましょう。

緊急避難

浸水が速く、逃げ遅れたときは、無理をせず、自宅の2階や近くの頑丈な高い建物に逃げましょう。

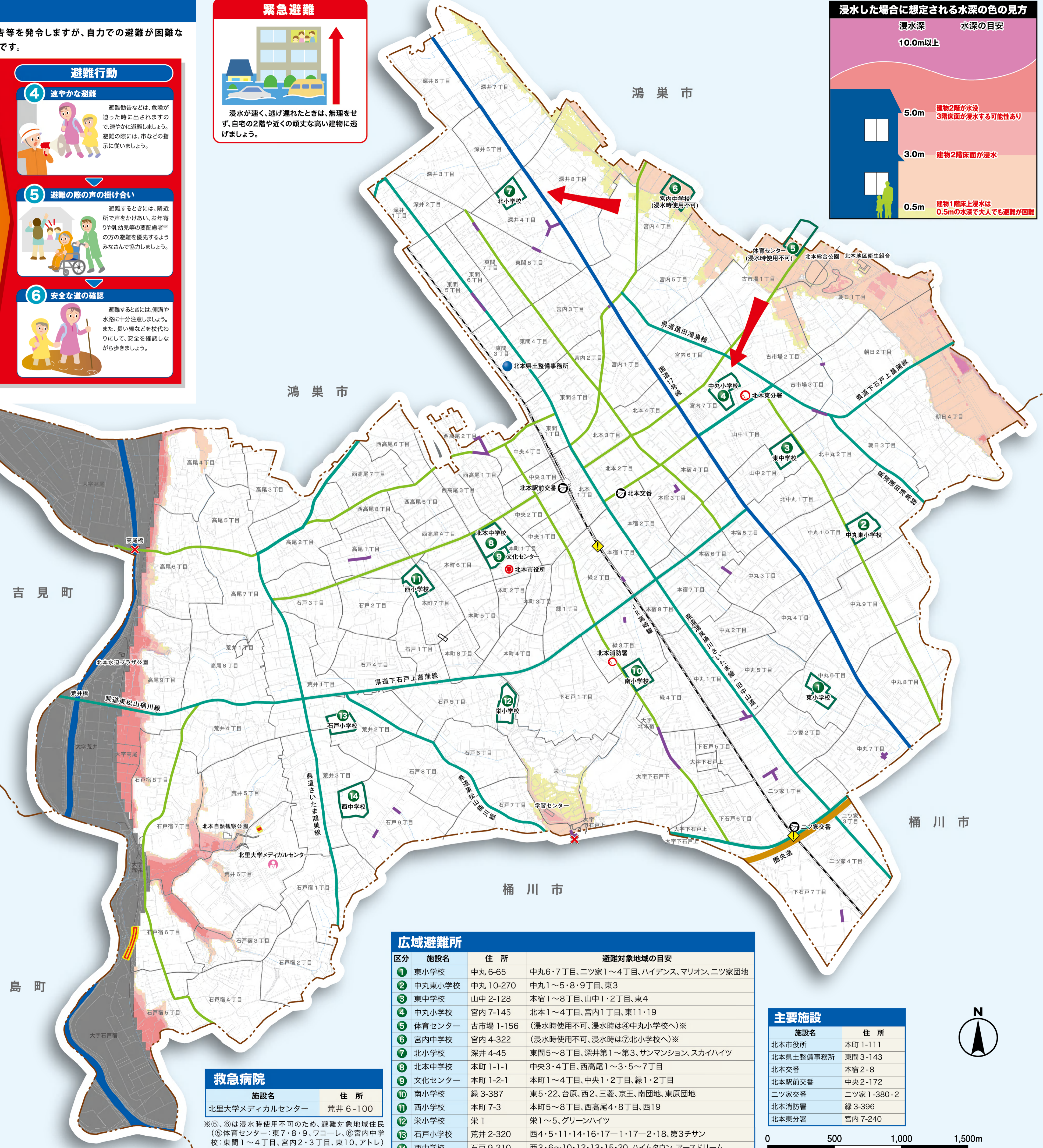
荒川の避難判断(水位危険度レベル)

安全な場所への避難及びその準備を行う目安となる「避難判断水位」に達したときに、国や市から避難判断水位到達情報が発表されます。

河川名	荒川	
観測所名	熊谷	
レベル4	氾濫危険水位(危険水位)	5.50m
レベル3	避難判断水位	5.00m
レベル2	氾濫注意水位(警戒水位)	3.50m
レベル1	水防団待機水位(指定水位)	3.00m

凡例

- 避難区域外への避難
- ① 広域避難所
- 北本市役所
- 交番
- 消防署
- 救急病院
- 土砂災害警戒区域等
- 土砂災害警戒区域
- 土砂災害特別警戒区域
- 荒川河川領域
- その他の水部
- 主な道路冠水箇所
- アンダーパス
- 洪水時通行止め
- 圏央道
- 国道
- 県道
- その他



浸水した場合に想定される水深の色の見方

浸水深	水深の目安
10.0m以上	
5.0m	建物2階が浸水、3階床面が浸水する可能性あり
3.0m	建物2階床面が浸水
0.5m	建物1階床上浸水は0.5mの水深で大人でも避難が困難

広域避難所

区分	施設名	住所	避難対象地域の目安
①	東小学校	中丸 6-65	中丸 6・7丁目、ニツ家 1~4丁目、ハイダンス、マリオン、ニツ家団地
②	中丸東小学校	中丸 10-270	中丸 1~5・8・9丁目、東3
③	東中学校	山中 2-128	本宿 1~8丁目、山中 1・2丁目、東4
④	中丸小学校	宮内 7-145	北本 1~4丁目、宮内 1丁目、東 11・19
⑤	体育センター	古市場 1-156	(浸水時使用不可、浸水時は④中丸小学校へ)※
⑥	宮内中学校	宮内 4-322	(浸水時使用不可、浸水時は⑦北小学校へ)※
⑦	北小学校	深井 4-445	東間 5~8丁目、深井第1~第3、サンマンション、スカイハイツ
⑧	北本中学校	本町 1-1-1	中央 3・4丁目、西高尾 1~3・5~7丁目
⑨	文化センター	本町 1-2-1	本町 1~4丁目、中央 1・2丁目、緑 1・2丁目
⑩	南小学校	緑 3-387	東 5・22、台原、西 2、三菱、京王、南団地、東原団地
⑪	西小学校	本町 7-3	本町 5~8丁目、西高尾 4・8丁目、西 19
⑫	南小学校	栄 1	栄 1~5、グリーンハイツ
⑬	石戸小学校	荒井 2-320	西 4・5・11・14・16・17-1・17-2・18、第3チサン
⑭	西中学校	石戸 9-210	西 3・6~10・12・13・15・20、ハイムタウン、アースドリーム

救急病院

施設名	住所
北里大学メディカルセンター	荒井 6-100

※⑤、⑥は浸水時使用不可のため、避難対象地域住民(⑤体育センター：東 7・8・9、フコール、⑥宮内中学校：東間 1~4丁目、宮内 2・3丁目、東 10、アトレ)の方は、他避難所に避難してください。

主要施設

施設名	住所
北本市役所	本町 1-111
北本県土整備事務所	東間 3-143
北本交番	本宿 2-8
北本駅前交番	中央 2-172
ニツ家交番	ニツ家 1-380-2
北本消防署	緑 3-396
北本東分署	宮内 7-240

0 500 1,000 1,500m

※必ずしも、この順番で発令されるとは限らないので、ご注意ください。また、これらの情報が発令されていなくても、身の危険を感じる場合は避難を開始してください。